

保証月報

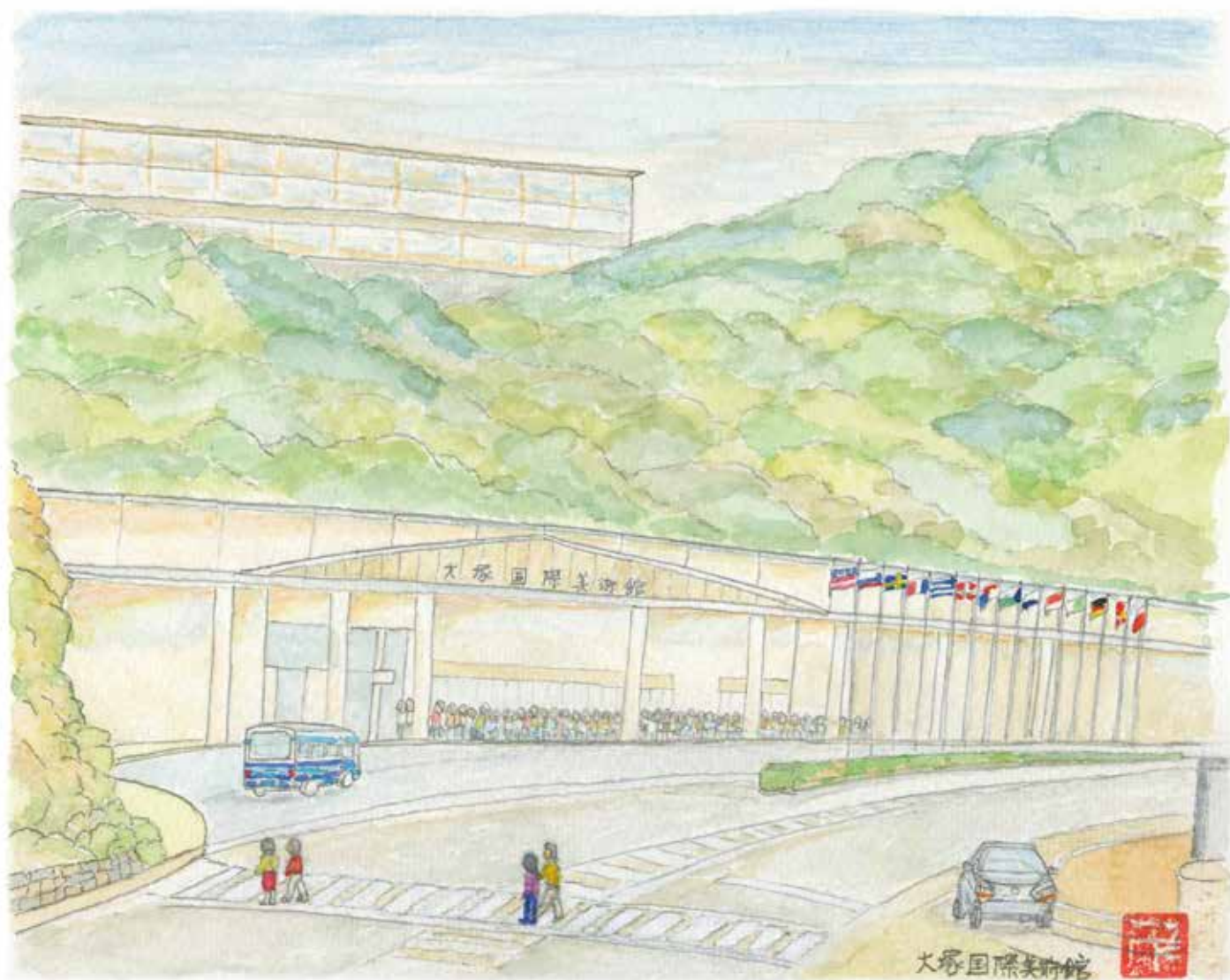
TOKUSHIMA GUARANTEE

～中小企業を応援する「総合支援機関」として～

6

2017

JUNE



5月の保証概況	1
保証実績月別推移	2

REPORT

保証推進キャンペーンの利用状況（H29年5月末）	8
創業支援情報	27

INFORMATION

保証推進特別預託実施店舗のご紹介	9
平成29年度「経営支援・創業支援強化事業」の実施	12
管理部からのお知らせ	13
「ぶらりゆる旅 水彩画口ビー展」を開催	24

TOPICS

平成29年度 功績店舗感謝状贈呈式を開催	4
新年度に向けて 数藤常務理事の抱負	8
決算監査及び監事会を開催	13
理事会を開催	14
知事に業務状況を報告	16
「女性活躍推進プロジェクト2017」スタート！	16
「女性活躍キックオフミーティング2017 ～女性が活躍できる徳島を目指して～」を開催	17
平成29年度「創業事例研究セミナー」を開催	18
各部紹介（企業支援部）	20
とくしま創生アワード 第1回実行委員会に出席	22
とくしま創生アワード 平成29年度の募集を開始	
金融機関との勉強会を開催	23
日本銀行 本田徳島事務所長が来協	24
徳島東部地域DMO設立準備委員会に参画	25
平成30年度職員採用に向けてリクルート活動をスタート	25
AWAおこし隊 連絡会議を開催	26
第3回トモニ起業・創業セミナーに講師派遣	26

MONTHLY DATA

事業概況（H29.5月分）	28	市町村別保証状況	35
制度別保証状況	29	金融機関別代弁状況	36
業種別保証状況	30	業種別代弁状況	36
金融機関店舗別保証状況	31		

- ◆事務問合わせ担当窓口一覧
- ◆業務担当区域

今月の表紙絵／大塚国際美術館

作者：徳島県信用保証協会 専務理事 山内 茂昭

徳島県鳴門市の「大塚国際美術館」は大塚製薬グループ創立75周年を記念して平成10年に開設されました。この美術館の建物は瀬戸内海国立公園の中に位置し、山の中をくり抜いた建物です。B3から2Fまであり、この絵の山のうえが1Fと2Fになります。

美術館の内部には世界の名画が陶板とはいえ約1,000点も展示されており、それらはすべて原寸大で、額も全く同じように作られています。とりわけ、ダヴィンチの「最後の晩餐」は修復前と修復後を同時にみることができ、ゴッホの焼失した「幻のひまわり」も復元されています。

私はこれまでに数十回は足を運んでおり、最近では多くの方に保証協会の学芸員として説明をさせていただいております。徳島においての際はいつでもお声掛けください。



5月の保証概況

◆ 事業概況

5月の各項目における対前年同月比は、保証申込83.47%、保証承諾88.78%、代位弁済272.90%、回収（対債務者）154.25%、5月末の保証債務残高96.61%となりました。当年度中の対前年同期比は、保証申込92.12%、保証承諾96.67%、代位弁済164.23%、回収（対債務者）278.36%となりました。

（単位：百万円、%）

	5 月 中			5 月 末		
	件 数	金 額	前年同月比	件 数	金 額	前年同月比
保 証 申 込	437	4,173	83.47	852	8,495	92.12
保 証 承 諾	418	4,010	88.78	800	8,168	96.67
保 証 債 務 残 高	-	-	-	14,809	132,532	96.61
代 位 弁 済	32	300	272.90	48	436	164.23
回 収 (対 債 務 者)	-	34	154.25	-	98	278.36

◆ 保証承諾（構成比）

（単位：%）

制 度 別		5 月 中		5 月 末	
		制 度	構成比	制 度	構成比
	1	県 経 済 変 動 対 策	31.70	県 経 済 変 動 対 策	29.96
2	県 短 期 事 業	19.00	県 短 期 事 業	17.42	
3	県 経 営 安 定 借 換	4.89	県セーフティネット	5.09	
4	県セーフティネット	4.63	県 経 営 安 定 借 換	4.45	
5	県 小 口	3.23	県 長 期 設 備	3.18	

業 種 別		5 月 中		5 月 末	
		業 種	構成比	業 種	構成比
	1	建 設 業	26.41	建 設 業	27.25
2	サ ー ビ ス 業	20.38	サ ー ビ ス 業	15.99	
3	小 売 業	14.34	製 造 業	14.99	
4	製 造 業	13.90	小 売 業	13.62	
5	卸 売 業	12.15	卸 売 業	12.75	

金融機関別		5 月 中		5 月 末	
		金 融 機 関	構成比	金 融 機 関	構成比
	1	阿 波 銀 行	53.81	阿 波 銀 行	54.86
2	徳 島 銀 行	21.91	徳 島 銀 行	21.56	
3	徳 島 信 用 金 庫	12.18	徳 島 信 用 金 庫	13.02	
4	四 国 銀 行	7.88	四 国 銀 行	5.43	
5	香 川 銀 行	2.69	香 川 銀 行	1.74	

◆ 代位弁済（構成比）

（単位：%）

業 種 別		5 月 中		5 月 末	
		業 種	構成比	業 種	構成比
	1	サ ー ビ ス 業	40.45	サ ー ビ ス 業	34.86
2	建 設 業	26.21	建 設 業	25.67	
3	運 送 業	14.08	飲 食 店	17.35	
4	卸 売 業	8.62	運 送 業	9.70	
5	製 造 業	6.70	製 造 業	6.48	

金融機関別		5 月 中		5 月 末	
		金 融 機 関	構成比	金 融 機 関	構成比
		阿 波 銀 行	85.69	阿 波 銀 行	79.15
		徳 島 銀 行	12.71	徳 島 銀 行	15.53
		四 国 銀 行	-	四 国 銀 行	4.22
		徳 島 信 用 金 庫	-	徳 島 信 用 金 庫	-
	香 川 銀 行	-	香 川 銀 行	-	

※金融機関別の代位弁済（構成比）は、保証債務残高上位5金融機関における代位弁済の構成比を掲載。

保証実績月別推移

● 保証承諾

(単位：百万円、%)

月	27 年 度			28 年 度			29 年 度		
	件 数	金 額	前年比	件 数	金 額	前年比	件 数	金 額	前年比
4	384	3,977	157.81	401	3,932	98.87	382	4,157	105.73
5	395	3,689	109.60	432	4,517	122.44	418	4,010	88.78
6	483	5,161	114.41	508	5,881	113.94			
7	420	4,549	155.04	380	3,879	85.27			
8	347	3,694	115.69	374	3,975	107.62			
9	436	4,663	124.32	423	4,982	106.83			
10	339	3,197	80.14	318	3,219	100.69			
11	317	3,337	97.94	378	4,182	125.35			
12	427	4,443	96.12	445	5,119	115.23			
1	265	2,793	102.26	274	3,157	113.02			
2	348	3,836	107.23	301	3,319	86.52			
3	454	5,085	105.50	463	5,592	109.97			
合 計	4,615	48,424	111.52	4,697	51,754	106.88	800	8,168	96.67

● 保証債務残高

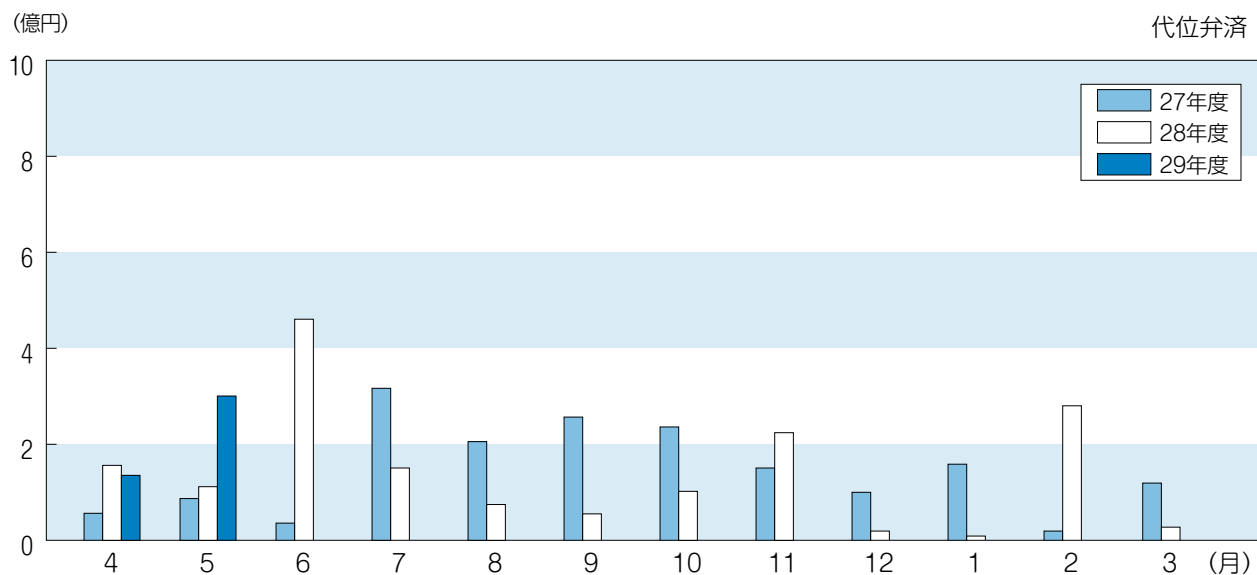
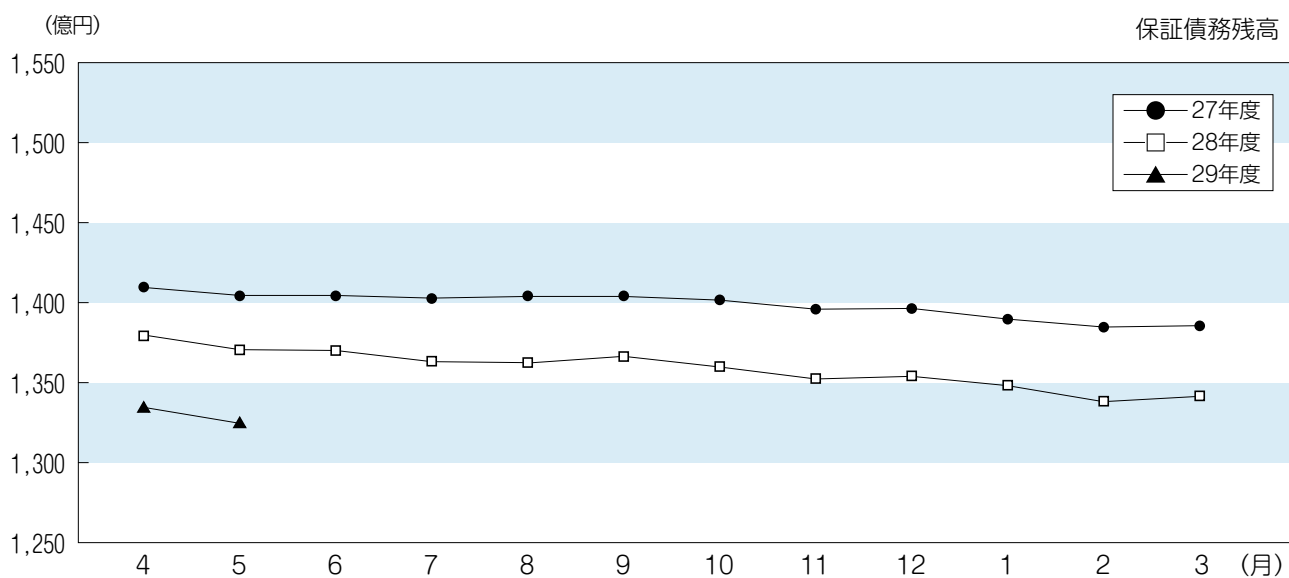
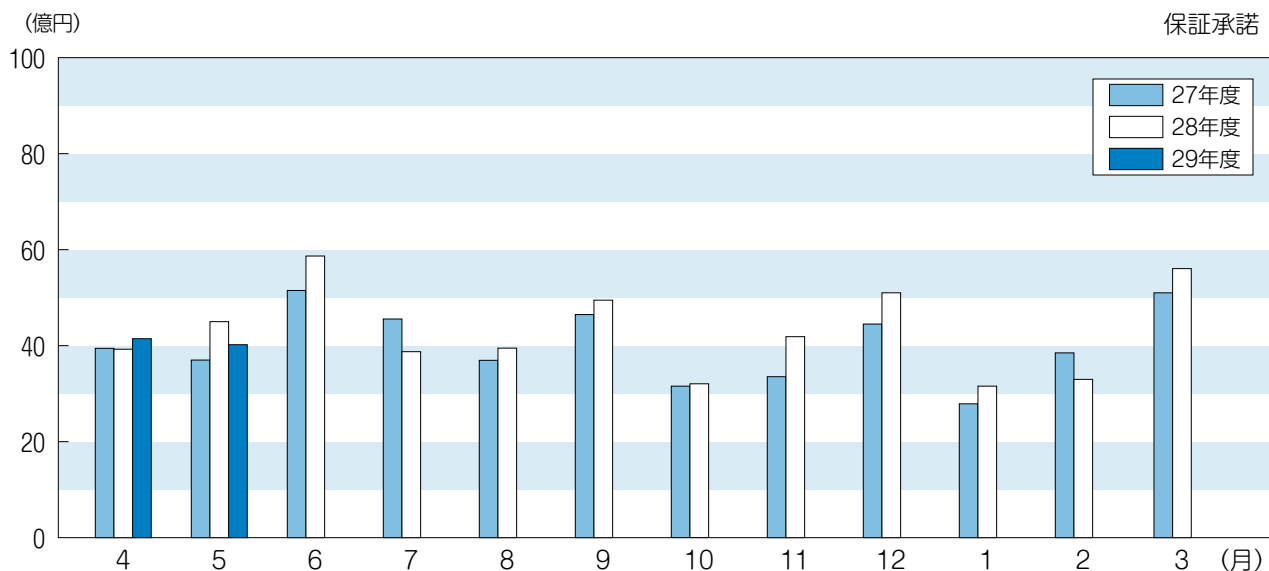
(単位：百万円、%)

月	27 年 度			28 年 度			29 年 度		
	件 数	金 額	前年比	件 数	金 額	前年比	件 数	金 額	前年比
4	16,270	141,295	95.56	15,746	137,984	97.66	14,937	133,586	96.81
5	16,201	140,610	95.77	15,645	137,176	97.56	14,809	132,532	96.61
6	16,197	140,596	96.11	15,590	136,936	97.40			
7	16,189	140,523	96.48	15,546	136,364	97.04			
8	16,207	140,585	97.06	15,511	136,211	96.89			
9	16,212	140,522	97.20	15,471	136,770	97.33			
10	16,193	140,144	97.55	15,374	135,958	97.01			
11	16,141	139,465	96.95	15,302	135,225	96.96			
12	16,071	139,594	96.93	15,284	135,424	97.01			
1	16,006	138,854	97.17	15,219	134,741	97.04			
2	15,970	138,483	97.14	15,116	133,876	96.67			
3	15,867	138,657	97.12	15,056	134,081	96.70			
平 均	16,127	139,944	96.75	15,405	135,895	97.11	14,873	133,059	96.71

● 代位弁済

(単位：百万円、%)

月	27 年 度			28 年 度			29 年 度		
	件 数	金 額	前年比	件 数	金 額	前年比	件 数	金 額	前年比
4	12	57	40.88	20	155	270.19	16	135	87.24
5	14	87	68.73	12	110	126.11	32	300	272.90
6	6	37	11.32	31	461	1,242.34			
7	26	317	275.78	16	149	46.86			
8	23	206	133.20	18	82	39.72			
9	23	257	132.00	10	54	21.08			
10	14	236	365.74	25	106	44.95			
11	12	150	201.37	27	227	151.55			
12	17	99	59.16	11	21	20.84			
1	21	161	128.19	6	11	6.62			
2	5	21	6.99	30	282	1,325.54			
3	22	121	106.57	6	27	22.56			
合 計	195	1,751	91.67	212	1,685	96.25	48	436	164.23



平成29年度 功績店舗感謝状贈呈式を開催

6月7日(水)、JRホテルクレメント徳島において、「平成29年度功績店舗感謝状贈呈式」を開催しました。

この贈呈式は、協会と金融機関の相互信頼関係を強化し、適正な保証業務の推進を図るために行っているもので、昭和61年度から数えて32回目となります。金融機関の保証付融資取扱い店舗の中で、昨年度（平成28年度）特に顕著な成績を上げ、保証推進に大きくご貢献いただいた店舗に感謝状を贈呈するとともに「特別預託」をさせていただいております。



～感謝状贈呈式の様子～ 徳島銀行橋支店 支店長 相原 由敬 様

今年度は、「保証利用度の向上」や「一定の保証債務残高の確保」という観点から、表彰基準の見直しを行い、「小規模店舗への対象拡大」や「新たな選定基準の設置」により、表彰店舗数を前年と比較して2倍近くの76店舗とさせていただきました。

来賓として、徳島県副知事の熊谷幸三様をはじめ、金融機関の役員や当協会の非常勤役員など20名の皆さまにご列席いただく中、里見会長から受賞された店舗の皆さまに感謝状を贈呈させていただきました。

感謝状の贈呈のあと、里見会長が協会を代表して、感謝状をお贈りした金融機関へお祝いを述べられるとともに「超低金利の継続」「金融庁の金融行政方針」そして「国の信用補完制度見直し」などにより、保証推進上大きな逆風となるなかご尽力いただいたことへの感謝の気持ちをお伝えしました。

その上で、「当協会としては『信用補完制度の見直し』の理念にも位置づけられている『経営支援』『創業支援』への取組みをより強化し、『総合支援機関』としての役割を果たすために『攻めの姿勢』を堅持し『行動する保証協会』『現場主義』の徹底を図っていく。まさに『保証協会新時代の幕開け』の時を迎えており、中小企業の方々の『ライフステージに応じた支援』を行っていくために、金融機関との連携を強化し、協調をさらに深め、地域経済の活性化、地方創生のために貢献していきたい」と強い思いを語りました。



挨拶する里見会長



徳島県副知事
熊谷 幸三 様



阿波銀行 代表取締役頭取
長岡 奨 様



徳島銀行 代表取締役頭取
吉岡 宏美 様



徳島県商工会議所連合会 会長
中村 太一 様



感謝状贈呈式の様子

また受賞された功績店舗の皆さまを代表して、お二方からご挨拶をいただきました。

阿波銀行常務執行役員本店営業部長の石本様から、「今年度においても、融資営業の基本である協会付融資増強のために、従来以上に保証協会との事前相談を密にし、プロパー融資との協調を検討していきたい。また、多様化する顧客ニーズにスピーディーに対応し地域貢献につながるよう、融資推進に積極的に取り組んでいきたい」と力強い決意を述べていただきました。



阿波銀行 常務執行役員
本店営業部長 石本 宏 様

徳島銀行本店営業部長の長尾様からは、「保証協会の各種創業支援サービスを活用させていただくことで、お客様のチャレンジ精神を応援し、創業されたお客様が成長することで地域の経済活動の拡大や雇用増加を促進していきたい。今後も保証協会とわれわれ金融機関とが中小企業の事業拡大に向けての良きパートナーでありたい」と熱いメッセージをいただきました。



徳島銀行 本店営業部長
長尾 純 様

阿波銀行 本店営業部様の表彰内容

- ◆ 4年連続表彰
- ◆ 「選定基準に基づく表彰」、「新規保証推進にかかる表彰」、「キャンペーン保証にかかる表彰」のトリプル受賞

徳島銀行 本店営業部様の表彰内容

- ◆ 7年連続表彰
- ◆ 「選定基準に基づく表彰」、「新規保証推進にかかる表彰」、「創業保証推進にかかる表彰」のトリプル受賞



徳島県知事 飯泉 嘉門 様

式典に続いて開かれた懇親会の会場に駆けつけていただいた徳島県知事の飯泉嘉門様からは、功績店舗感謝状を受けた金融機関の皆さま方へのお慶びのお言葉を頂戴するとともに、「本日の功績店舗表彰は、新規はもとより、創業への熱心な取り組み、さらには小規模事業者の方々への支援、そして経営再建への支援といった点が今回の評価につながったものであると聞いている。県としても、県内企業の9割を超える小規模事業者の方々への支援として小口融資の金利面の優遇、さらには円滑な事業承継に向けた支援を行っている。本日お集まりの皆さま方と共に、しっかりと徳島の経済を支えていきたいと考えておりますのでよろしくお願ひしたい」と激励のお言葉をいただきました。

徳島市第二副市長の豊井泰雄様からは、功績店舗として感謝状を受けられた金融機関の皆さまに対して受賞のお祝いをお伝えするとともに、徳島経済のけん引役として豊かな知識と経験、そして積極的な行動力で本市経済の振興に多大なご尽力を賜っていることについてのお礼が述べられました。

また、徳島市を中心に取り組みがスタートした観光地域づくり推進方針に向けた「徳島東部地域DMO設立準備委員会」の開催や「新たなまちづくりの総合ビジョンの推進」などが紹介され、「地域の稼ぐ力をさらに高めるためには金融機関の皆さまのお力添えが不可欠であり、今後ともご支援ご協力をお願いしたい」と述べられました。



徳島市第二副市長
豊井 泰雄 様

感謝状贈呈対象店舗

◆ 平成28年度保証実績による功績店舗

○ 要領の選定基準に基づく功績店舗

(保証債務平均残高 5億円超の店舗)

金融機関	営業店	役職	氏名
徳島銀行	橋支店	支店長	相原 由敬 様
徳島信用金庫	鳴門支店	支店長	八坂 忠仁 様
徳島銀行	鳴門支店	支店長	篠原 章 様
徳島銀行	藍住支店	支店長	三味 利弘 様
商工組合中央金庫	徳島支店	支店長	君塚 浩二 様
徳島銀行	流通センター支店	支店長	逢坂 俊宏 様
徳島銀行	渭東支店	支店長	馬場 健児 様
徳島銀行	本店営業部	部長	長尾 純 様
徳島銀行	小松島支店	支店長	三間 康史 様
徳島銀行	国府支店	支店長	笹尾 啓一 様
香川銀行	鳴門支店	支店長	大西 孝典 様
阿波銀行	池田支店	支店長	西木 進 様
四国銀行	徳島中央支店	支店長	山本 裕司 様
徳島銀行	加茂名支店	支店長	今柴 尚 様
徳島銀行	阿北支店	支店長	後藤田 颯 様
百十四銀行	鳴門支店	支店長	藤原 淳一 様
阿波銀行	日和佐支店	支店長	井上 親 様
阿波銀行	本店営業部	常務執行役員部長	石本 宏 様
徳島銀行	鴨島支店	支店長	竹見 直哉 様
阿波銀行	加茂支店	支店長	内藤 憲二 様
高知銀行	徳島支店	支店長	田淵 正実 様

(以上21店舗)

(保証債務平均残高 2億円以上5億円以下の店舗)

金融機関	営業店	役職	氏名
徳島信用金庫	矢三支店	支店長	寺澤 幸雄 様
徳島銀行	空港支店	支店長	勢井 偉人 様
徳島信用金庫	川内支店	支店長	木内 大作 様
徳島銀行	三加茂支店	支店長	近藤 孝則 様
徳島銀行	地蔵橋支店	支店長	福田 将也 様
徳島銀行	津田支店	支店長	八木 信幸 様
徳島銀行	昭和町支店	支店長	石川 雅也 様
徳島信用金庫	昭和町支店	支店長	山下 二郎 様
百十四銀行	徳島北支店	支店長	太田 浩之 様
徳島信用金庫	二軒屋支店	支店長	松家 教博 様
徳島銀行	大麻支店	支店長	友成 庸洋 様

(以上11店舗)

○ 要領の選定基準に準じる功績店舗

(保証債務平均残高 5億円超の店舗)

金融機関	営業店	役職	氏名
阿波銀行	両国橋支店	支店長	田村 俊明 様
阿波銀行	石井支店	支店長	長谷川克男 様
阿波銀行	国府支店	支店長	大木 昭文 様
徳島銀行	板野支店	支店長	美馬 博樹 様
徳島銀行	脇町支店	支店長	加村 大典 様
徳島銀行	石井支店	支店長	湯浅 高宏 様
阿波銀行	福島支店	支店長	妹尾 昌可 様
阿波銀行	松茂支店	支店長	坂田 寛行 様
阿波銀行	橋支店	支店長	仁義 健一 様
阿波銀行	蔵本支店	支店長	樋口 量彦 様

(保証債務平均残高 2億円以上5億円以下の店舗)

金融機関	営業店	役職	氏名
阿南信用金庫	上中支店	支店長	三屋田康志 様
徳島信用金庫	国府支店	支店長	数藤 教士 様
徳島銀行	北島支店	支店長	多富 和哉 様
徳島銀行	マリンピア支店	支店長	上田龍太郎 様
四国銀行	徳島中央市場支店	支店長	若松祐一朗 様
四国銀行	貞光支店	支店長	田處 良一 様
徳島銀行	上板支店	支店長	前田 浩志 様
徳島銀行	池田支店	支店長	佐藤 俊彦 様

(以上18店舗)

◆ 新規保証推進にかかる功績店舗

○ 新規顧客獲得率

金融機関	営業店	役職	氏名
徳島銀行	上板支店	支店長	前田 浩志 様
愛媛銀行	徳島支店	支店長	岩崎 俊彦 様
徳島銀行	北島支店	支店長	多富 和哉 様
徳島銀行	空港支店	支店長	勢井 偉人 様
徳島銀行	海部支店	支店長	佐藤 勝彦 様

○ 新規顧客獲得件数

金融機関	営業店	役職	氏名
徳島銀行	本店営業部	部長	長尾 純 様
阿波銀行	本店営業部	常務執行役員部長	石本 宏 様
阿波銀行	鳴門支店	執行役員支店長	寺西 徹 様
徳島銀行	鳴門支店	支店長	篠原 章 様
徳島銀行	佐古支店	支店長	星加 直永 様

(以上10店舗)

◆ 創業保証推進にかかる功績店舗

金融機関	営業店	役職	氏名
徳島銀行	本店営業部	部長	長尾 純 様
四国銀行	阿南支店	支店長	溝淵 泰志 様
徳島信用金庫	本店営業部	部長	森川 公博 様

(以上3店舗)

◆ 経営支援の推進にかかる功績店舗

金融機関	営業店	役職	氏名
阿波銀行	審査部経営支援課	副部長兼課長	堀 憲市 様
徳島銀行	審査部経営サポート室	室長	富本 良治 様

(以上2店舗)

◆ キャンペーン保証にかかる功績店舗

○ トラスト

金融機関	営業店	役職	氏名
阿波銀行	鳴門支店	執行役員支店長	寺西 徹 様
阿波銀行	本店営業部	常務執行役員部長	石本 宏 様
徳島信用金庫	藍住支店	支店長	林 光二 様
阿波銀行	脇町支店	支店長	高木 将樹 様
阿波銀行	福島支店	支店長	妹尾 昌可 様

○ トリプルA

金融機関	営業店	役職	氏名
阿波銀行	貞光支店	支店長	三木 基良 様
商工組合中央金庫	徳島支店	支店長	君塚 浩二 様

○ ツインローン

金融機関	営業店	役職	氏名
徳島信用金庫	鴨島支店	支店長	数藤 教士 様
阿波銀行	鴨島支店	支店長	野田真一郎 様
阿波銀行	両国橋支店	支店長	田村 俊明 様
阿波銀行	二軒屋支店	支店長	鈴田 浩文 様

(以上11店舗)

「功績店舗に対する表彰並びに特別預託要領」に基づき、特に顕著な功績のあった店舗に2千万円、その他の店舗に1千万円を平成29年7月11日から1年間の定期預金として、預託を実施いたします。

また、前年度に「要領の選定基準に基づく表彰」を受けた店舗で今年度も「要領の選定基準に基づく表彰」を受けた店舗には、前年度分と合わせて預託いたします。

【報告：総務部】

新年度に向けて 数藤常務理事の抱負

信用保証協会の更なる発展をめざして

常務理事に就任して2年。この間、知名度アップに向けた「広報の充実」、女性職員の能力を引き出す「女性活躍推進プロジェクトの立ち上げ」、そして柔軟な思考ができる「若手職員の育成」の3点について、提案・実行してきました。

もとより、「保証推進」は最重要課題ですが、保証をご利用いただく中小企業、協会とともに中小企業を支える金融機関、さらに協会の財産である職員、この3要素がなければ、信用保証協会の発展はありえません。

信用保証協会を巡っては、日銀のマイナス金利政策による「超低金利状態の継続」や信用補完制度の見直しに伴う保証協会の業務の拡大など、難しい局面にあります。が、こういう厳しい時代であるからこそ、知恵を出し、汗をかいてマイナス要素をプラスに向けていく努力が必要です。

微力ではありますが、私のこれまで培ってきた「ノウハウや経験」を活かしつつ、「素早い判断と行動力」を持ち味として、「総合支援機関」である信用保証協会の更なる発展に寄与させていただきます。



常務理事 数藤淳一

【報告：総務部】

保証推進キャンペーンの利用状況（H29年5月末）

保証推進キャンペーン「地方創生ローン トラスト“絆”」、「広報サポート付保証 AAA（トリプルA）“絆”」の各金融機関の29年5月末における利用状況は次のとおりです。
保証推進にご協力いただきありがとうございます。

「地方創生ローン トラスト“絆”」保証承諾上位20店舗

順位	金融機関	店舗	承諾件数
1	阿波銀行	市場支店	9
2	阿波銀行	松茂支店	7
3	阿波銀行	福島支店	7
4	徳島信用金庫	昭和町支店	6
5	徳島信用金庫	佐古支店	6
6	阿波銀行	両国橋支店	6
7	阿波銀行	藍住支店	4
8	徳島銀行	本店営業部	4
9	阿波銀行	鮎喰支店	4
10	阿波銀行	半田支店	4

順位	金融機関	店舗	承諾件数
11	徳島信用金庫	小松島支店	4
12	徳島信用金庫	津田支店	4
13	阿波銀行	鴨島支店	4
14	阿波銀行	佐古支店	3
15	阿波銀行	津田支店	3
16	徳島信用金庫	北島支店	3
17	阿波銀行	法花支店	3
18	徳島信用金庫	藍住支店	3
19	阿波銀行	貞光支店	3
20	阿波銀行	小松島支店	3

※承諾件数が同数の場合、承諾金額、債務残高の大きい順に表記しています。

「広報サポート付保証 AAA（トリプルA）“絆”」

金融機関	承諾件数	承諾金額(千円)
阿波銀行	1	30,000
徳島信用金庫	1	20,000
合計	2	50,000

引き続き、積極的にご利用いただけますよう、
よろしく願いいたします。

【報告：総務部】

保証推進特別預託実施店舗のご紹介

保証推進キャンペーンの一環として実施しております「保証推進特別預託」について、平成28年度下期（28年10月から29年3月）において保証実績が得に顕著であった18店舗のうち、次の3店舗の皆さまからお話しをお伺いしました。

業務ご多忙にもかかわらずご協力いただき、誠にありがとうございました。

質問事項

1. エリア情報、貴店の方針、取組みについて
2. 保証付き融資の推進策について
3. 今後の取組み、展開について

※役職名 平成29年5月末時点

徳島銀行 加茂名支店

「ともに未来へ」を
基本方針として活動して
おります。

■ 保証債務残高

590百万円
(対前年度末比+80百万円)

■ 保証利用企業者数

59企業
(対前年度末比-3企業)



徳島銀行 加茂名支店の皆さま

三列目左から：平田さん、間さん、栗飯原さん、長濱さん、成松さん
二列目左から：池内さん、實平さん、森さん、佐々木さん、高野さん
前列左から：関口代理、今柴支店長、瀧川代理

Q. エリア情報、貴店の方針、取組みについて教えてください。

A. 当店は、昭和48年11月に営業をスタートさせ、永年地元のお客さまに支えられ、おかげさまで現在まで営業を継続してまいりました。当店は、地域マーケットに応じた営業活動を実施し、地域シェア拡大を図ることを支店方針としています。

Q. 保証付融資の推進策について教えてください。

A. 顧客ニーズに応じた融資提案を行っていく中で、将来的な展望を踏まえ、永続的な企業の成長、発展を念頭に置き、保証付き融資の推進を行っています。

Q. 今後の取組み、展開について教えてください。

A. 地元の金融機関として、地域のために何ができるかを常に考え行動し、あらゆる金融サービスを提案していく中で、保証付き融資の取組みを行っています。



徳島銀行 加茂名支店



阿波銀行 福島支店の皆さま

左から：井内さん、古川さん、川原さん、妹尾支店長、阿部次長、丸山副支店長、多田次長、丸山支店長代理、井上さん、佐藤さん

Q. エリア情報、貴店の方針、取組みについて教えてください。

A. 当店は昭和22年7月21日に開設し、今年で70周年を迎えます。徳島市の東エリア一体を営業範囲とし、富裕層、不動産賃貸業、個人商店などの小規模な個人事業者を始め、大規模な医療事業者など一般法人先もお取引先として多数混在しています。

また、今年4月にオープンしたイオンスタイル徳島の影響にて、居宅および事業施設の新築や移転ニーズも出てきており「人の集まる場所」として注目をされております。

「取引先裾野の拡大」を主力の営業スタイルとし、小口融資先への全戸訪問、また新規先への日々タッチも欠かさないよう営業に取り組んでおります。

Q. 保証付融資の推進策について教えてください。

A. 支店長・役席者を始め、保証協会との接点を深めると共に、随時の事前打診や残高減少先の把握を全員に周知すると共に、全先へのアプローチを実施しています。

またプロパーとの協調による推進と、タッチ先、ネタ先の管理を徹底し、支店長含む役席者の帯同訪問も随時実施しています。

毎月の分弁額を意識した訪問、ネタ管理と実行へのプロセスを重視し、保証協会付融資の積極的な推進を実施しております。

Q. 今後の取組み、展開について教えてください。

A. 当店は地域の皆様のおかげで70周年を迎えることが出来ました。これからも変動する経済環境に応じ、お客様の環境も変化していきますが、多様化するお客様のニーズに「スピード対応する」ことを第一とし、改めて接点の少ないお客様を減らし、「全戸訪問」を継続し、お取引先の裾野を更に広げて参りたいと思っております。

阿波銀行 福島支店

おかげさまで70周年、
「感謝」と「つながる心」を
大切に。

■ 保証債務残高

2,260百万円
(対前年度比+121百万円)

■ 保証利用企業者数

140企業
(対前年度比+2企業)



阿波銀行 福島支店

徳島銀行 阿南支店

「地域に密着した銀行」を
基本方針として活動しています。

■ 保証債務残高

1,375百万円
(対前年度末比+148百万円)

■ 保証利用企業者数

94企業
(対前年度末比+7企業)



徳島銀行 阿南支店



徳島銀行 阿南支店の皆さま

後列左から：玉田さん、舟本支店長代理、井後支店長代理、大西主任、山田主任
前列左から：春藤支店長、庄野さん、濱本さん

Q. エリア情報、貴店の方針、取組みについて教えてください。

A. 当グループは、阿南支店、宝田支店およびフジグラン阿南出張所の2店舗・1出張所体制で営業を行っております。当行発祥の地でもある阿南市内を営業エリアとし、グループ内の支店・出張所が連携し地域に密着した営業活動を行っております。

Q. 保証付融資の推進策について教えてください。

A. お客様の事業実態や資金の流れを理解することで、運転資金が必要となるタイミングを逃さずに提案を行っております。また本部と連携し補助金申請の支援や、他行も含めたりファイナンスによる資金繰りの改善等も提案し、お客様の事業へ貢献することでプロパー融資も含め、保証付融資の推進につなげております。

Q. 今後の取組み、展開について教えてください。

A. 低金利下でも資金需要が伸び悩む中、数少ない機会を逸しないよう今まで以上にお客様の事業を理解し最適な提案を行っていく必要があると考えます。また、融資以外にお客様の事業へ貢献し、ともに発展していけるよう、当グループのみならず本部や僚店とも連携を深めていきたいと考えております。

【報告：保証部】

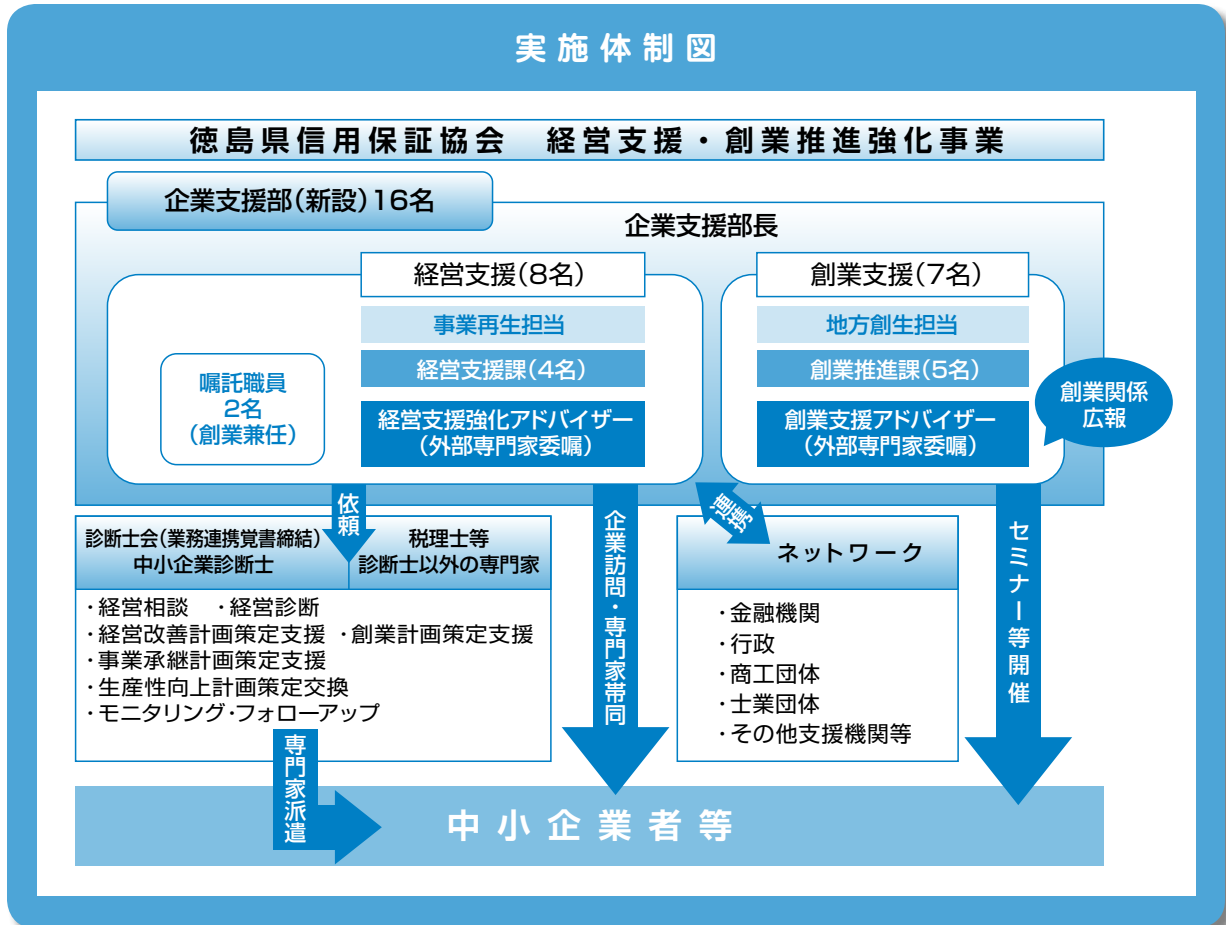
平成29年度「経営支援・創業支援強化事業」の実施

今年度は、従来の専門家派遣メニューに加えて、新たに事業承継計画策定支援、新規設備（生産性向上）計画策定支援を取り入れるとともに、昨年度に引き続いて「創業手引き・事例集」の発行、創業に係る各種セミナーを県内外で開催するなど、さらにパワーアップした「経営支援・創業推進強化事業」を実施致します。

平成29年度「経営支援・創業推進強化事業」

- ・ 経営診断（継続）
- ・ 経営相談（継続）
- ・ 事業承継計画策定支援（新規）
- ・ 創業計画策定支援（継続）
- ・ 「創業手引き・事例集」の発行（継続）
- ・ 経営改善計画策定支援（継続）
- ・ 経営改善計画策定先のフォローアップ・モニタリング（継続）
- ・ 新規設備（生産性向上）計画策定支援（新規）
- ・ 創業計画策定先のフォローアップ・モニタリング（継続）
- ・ 創業にかかる各種セミナーの開催（継続）

実施体制図



保証付融資シェアが高い企業で、特に事業経営に強い危機意識や、改善意欲のある方がいらっしゃれば、ぜひ当協会にご紹介ください。

連絡先

企業支援部

経営支援課 TEL 088-622-3419

創業推進課 TEL 088-622-0254

【報告：企業支援部】

決算監査及び監事会を開催

5月16日（火）、決算監査を実施しました。

役員から28年度の事業報告（案）及び決算（案）などについて説明したのち、質疑応答を行いました。

井関監事（公認会計士）から「保証承諾額が増え代位弁済額が減れば、保証債務残高が増えると思うが、減少する要因は何か」との質問に役員が「既存保証を借り換える保証が多いことが要因であり、残高維持は非常に厳しい状況である」と回答しました。

また正田監事（四国大学経営情報学部教授）からは、「保証協会を取り巻く環境が非常に厳しいなか『現場主義』を徹底され成果をあげられている。今後とも地域経済の発展に貢献していただきたい」と激励の言葉をいただきました。



決算監査の様子

主な監事意見は次のとおりです。

- 決算及び財産状況については、経理基準により適正に処理されている。
- 業務執行状況についても、保証協会の目的に沿って適正に運営されている。
- 今後注視すべき点は、保証債務残高の減少が続いていることや返済緩和先の動向により代位弁済の増加が危惧されることである。
- 信用保証制度の見直し内容が具体化されるが、引き続き、中小企業に対する金融支援や経営支援の推進を図るとともに、地方創生の観点からも創業支援を継続し、従来にも増して、業務の適正化と効率化に努めていただきたい。

また、決算監査の後、監事会を開催しました。「平成28年度監査結果に関する監事意見」及び「平成29年度監事監査計画」について協議し、理事会への報告についてご承認いただきました。

当協会では、ガバナンス、コンプライアンスの強化のため、適切な監事監査の実施と監査体制の充実に努めてまいります。

【報告：経営監査室】

管理部からのお知らせ

平成29年7月の代位弁済予定日は 7月21日（金） です。

代位弁済締日（※）は、7月14日（金） です。

代位弁済手続きが正確・迅速に進められるよう、協会からの問い合わせ・書類作成依頼等には速やかに対応いただけますよう、ご協力方よろしくお願い致します。

※）その月に代位弁済を行うための処理の締切日。この日までに、全ての手続きを完了させておく必要があります。

連絡先 管理部 管理事務課 Tel 088-622-0219

【報告：管理部】

理事会を開催

5月24日（水）、徳島ワシントンホテルプラザにて第305回理事会を開催いたしました。22名の理事、監事及び顧問の方々（委任状、代理出席を含む）にご出席いただき、議題として提出された「平成28年度事業報告並びに決算承認について」などが審議され原案通り承認されました。

議 題

- (1) 議案事項
 - 第1号議案
平成28年度事業報告並びに決算承認について
- (2) 報告事項
 - ①平成28年度重点取組と業務状況について
 - ②平成29年度重点取組み事項について
- (3) その他



理事会の様子

～平成28年度事業報告の概要～

- ・平成28年度における保証承諾額は、517億54百万円（前年度比106.9%）と2年続けて前年度を上回る結果となりました。これは、協会役職員が「現場主義の徹底」により企業訪問、金融機関への営業推進等に積極的に取り組み、金融機関や保証利用企業の皆様のご理解をいただいた成果であります。
- ・保証債務残高は1,340億81百万円（前年度比96.7%）と前年度を下回る結果となり、減少傾向が続いている状況にあります。
- ・保証利用企業数は、平成29年3月末時点において7,618企業となり、保証利用度の拡大に協会をあげて取り組みましたが、前年度末から247企業減少しました。
- ・返済緩和状況について、平成29年3月末時点において何らかの条件変更をしている企業数は、1,024企業（前年度比91.2%）で、保証利用企業数の13.4%、返済緩和残高は273億52百万円（同90.8%）で保証債務残高の20.4%となっており、前年度より減少しているものの依然として高止まりしている状況にあります。
- ・事故報告受付は、24億5百万円（前年度比77.0%）と減少傾向が続いております。
- ・代位弁済は、16億85百万円（前年度比96.3%）と5年連続で減少し、平成元年以降、最も少ない額となりました。
- ・求償権回収は、無担保や第三者保証人のない求償権の増加等により大変厳しい環境にありますが、職員の粘り強く地道な努力により6億14百万円（前年度比96.5%）と奮励しました。

承認された平成28年度決算については次頁のとおりです。

平成28年度決算

収支計算書

平成28年4月1日から
平成29年3月31日まで
(単位：円)

貸借対照表

平成29年3月31日現在
(単位：円)

科目	金額
経常収入	1,774,003,536
保証料	1,420,586,394
預け金利息	591,237
有価証券利息配当金	217,115,673
調査料	0
延滞保証料	1,439,619
損害金	5,304,680
事務補助金	11,328,760
責任共有負担金	107,481,000
雑収入	10,156,173
経常支出	1,599,195,576
業務費	820,953,564
役員給与	432,409,080
退職給与引当金繰入	37,901,712
その他人件費	108,810,428
旅費	7,010,890
事務費	102,436,977
賃借料	4,864,724
動産・不動産償却	33,235,650
信用調査費	14,791,357
債権管理費	35,786,183
指導普及費	20,673,675
負担金	23,032,888
借入金利息	0
信用保険料	778,242,012
責任共有負担金納付金	0
雑支出	0
経常収支差額	174,807,960
経常外収入	2,261,054,814
償却求償権回収金	51,564,238
責任準備金戻入	850,118,445
求償権償却準備金戻入	201,171,741
求償権補てん金戻入	1,157,970,390
保険金	1,050,022,978
損失補償補てん金	107,947,412
補助金	0
その他収入	230,000
経常外支出	2,357,602,930
求償権償却	1,370,949,323
譲受債権償却	0
有価証券償却	0
雑勘定償却	1,551,369
退職金	10,313,787
責任準備金繰入	809,165,715
求償権償却準備金繰入	164,281,361
その他支出	1,341,375
経常外収支差額	△ 96,548,116
制度改革促進基金取崩額	43,358,584
収支差額変動準備金取崩額	0
当期収支差額	121,618,428
収支差額変動準備金繰入額	60,000,000
基本財産繰入額	61,618,428

借方		貸方	
科目	金額	科目	金額
現金	0	基本財産	14,451,675,643
現金	0	基金	4,934,018,600
小切手	0	基金準備金	9,517,657,043
預け金	4,898,683,936	制度改革促進基金	0
当座預金	0	収支差額変動準備金	4,269,197,212
普通預金	1,045,072,644	責任準備金	809,165,715
通知預金	0	求償権償却準備金	164,281,361
定期預金	3,840,000,000	退職給与引当金	517,435,110
郵便貯金	13,611,292	損失補償金	0
金銭信託	0	保証債務	134,081,221,620
有価証券	16,154,097,200	求償権補てん金	0
国債	0	保険金	0
地方債	8,149,450,000	損失補償補てん金	0
社債	8,002,647,200	借入金	0
株式	2,000,000	長期借入金	0
受益証券	0	(うち日本政策金融公庫分)	0
その他有価証券	0	短期借入金	0
新株予約権	0	(うち日本政策金融公庫分)	0
再生ファンド出資	0	収支差額変動準備金造成資金	0
動産・不動産	589,561,666	雑勘定	2,572,867,005
事業用不動産	560,773,754	仮受金	401,764
事業用動産	28,787,912	保険納付金	76,351,730
所有動産・不動産	0	損失補償納付金	9,363,463
損失補償金見返	0	未経過保証料	2,480,505,073
保証債務見返	134,081,221,620	未払保険料	824,216
求償権	561,244,143	未払費用	5,420,759
譲受債権	0		
雑勘定	581,035,101		
仮払金	8,784,930		
保証金	0		
厚生基金	181,566,000		
連合会勘定	671,838		
未収利息	34,872,280		
未経過保険料	355,140,053		
合計	156,865,843,666	合計	156,865,843,666

【報告：総務部】

知事に業務状況を報告

5月30日（火）、当協会の里見会長はじめ役員が県庁を訪問し、飯泉知事に「平成28年度の重点取り組みと業務状況」及び「平成29年度の重点取り組み」などについて報告しました。

「平成28年度の重点取り組みと業務状況」については、保証推進に力を入れて取り組んだ結果、保証承諾は前年度と比べて増加し、代位弁済は低い水準を維持し、また債権回収は年度計画を上回り、その結果、保証債務残高は緩やかな減少となったことを報告しました。

また、「平成29年度の重点取り組み」については、国が予定している制度改正を先取りし、「経営支援」「創業支援」に一層力を入れ、金融機関との適切なリスク分担により、中小企業を応援する、「総合支援機関」としての役割を果たすとの決意表明をしました。

飯泉知事からは、「28年度はよく頑張ってくれた。これまでの取り組み方針を引き続き堅持し、県内中小企業をしっかりと支えてほしい」との激励の言葉をいただきました。



飯泉知事（中央）へ業務状況を報告する当協会役員

【報告：総務部】

「女性活躍推進プロジェクト2017」スタート！

当協会では、活力ある組織づくりのため、職員の約3分の1を占める女性職員が持つ能力を最大限に発揮できる「職場環境づくり」や、よりよい働き方を追求した「役職員の意識改革」を推進しているところです。

今年度は、「女性活躍推進プロジェクト」の第2弾として「女性活躍推進プロジェクト2017」をスタート！メンバーも一新して、各部から横断的に選抜された女性職員6名により、女性ならではの視点から商品やサービスを提案・開発していくこととしています。

4月26日（水）に開かれた第1回会議において、今年度の具体的な活動内容を協議した結果、「ノベルティグッズの企画を考える」「女性が活躍しやすい職場環境づくりの提言」「女性創業者向け支援策の検討」などをテーマとして取り組みを進めることとなりました。

このうち、「女性創業者向け支援策」について、女性の視点で考えてみよう、今年度新設された創業推進課と連携して、5月17日（水）「女性活躍推進ミーティング2017」を開催しました。当協会のほか、県、金融機関、商工団体などの女性職員あわせて18名が参加し、それぞれの立場を超えて自由にご意見を述べていただきました。（詳細については、次頁に掲載しております。）



後列左から：三好主事、森書記、西上主事
前列左から：後藤主事、井上係長（チームリーダー）
福良主事

「女性活躍推進プロジェクト2017」の主な活動内容

- ◆ノベルティグッズの企画
- ◆「若手能力開発塾」への参加
- ◆新保証制度の提案
- ◆ソフト面の職場環境整備の提案

今後は、協会内での連携を図りながら提案事項を具現化していく予定です。

【報告：総務部】

「女性活躍キックオフミーティング2017 ～女性が活躍できる徳島を目指して～」を開催



5月17日（水）、当協会会議室において、「女性活躍推進キックオフミーティング2017～女性が活躍できる徳島を目指して～」を開催しました。



女性活躍推進キックオフミーティングは、昨年度に続いて2度目の開催です。今回は、徳島の女性がさらに活躍するための課題や、女性の創業に対する支援策を、女性の観点から話し合っていこうと徳島県や金融機関、商工団体など合わせて8団体から、女性職員の皆さんにお集まりいただきました。

最初に各団体ごとに、女性活躍推進に向けた取組みや感じる課題について発表していただき、出席した女性の皆さんのご意見をお聞きしました。その後、お昼時となったので雰囲気をもたためるため軽食を摂りながら意見交換を続け「女性の活躍を地域の原動力とするため、女性が求める支援とは何か」にテーマをしばり、出席者の忌憚のない意見を出し合っていました。

意見交換の主な内容

Q. 創業、起業は特別な女性がするものというイメージがある。女性の創業支援について0（ゼロ）→1（イチ）に後押しするには、何があればいいと思いますか。



徳島県 様

A. 資金面のサポートとして、女性専用の制度を設ける。低レートや低保証料、特典付など付加価値を付けた保証商品を作っていければと思う。

A. 女性の創業についての話は女性スタッフが聞く。税理士や社労士も女性にするといいと思う。男性だと敷居が高いと感じる。



阿波銀行 様



徳島県中小企業団体中央会 様

A. 女性は口コミとかSNS等で交流することが好きなので、そういった特性を利用した支援があればいいと思う。

A. 女性が起業する場合は強い意思と意思の継続が必要。お互いの機関が連携して支援体制をとることが必要であると思う。



徳島信用金庫 様

Q. 女性の創業に係る金融支援としてはどのようなものがあればいいと思いますか。



徳島県信用保証協会

A. カードローンが使いやすいのではと思う。しかし、現状、創業者向けの商品がない。

A. 創業後は資金繰りが不安定であるため、元金据置の制度があれば利用しやすいかもしれない。



徳島銀行 様

そのほか、「ショッピングモール等の一部を借りて、関係団体共同で女性による女性専用の創業相談ブースを設けてはどうか。いざ相談に行くとなるとハードルが高いが、ショッピングモールだと忙しくても子連れであっても気軽に行きやすい」といったユーモアな意見も出ていました。

女性活躍についての課題や、どうすれば創業しやすい徳島県になるかについて、金融機関や行政機関が一堂に会して意見交換ができたことは、とても貴重な時間となりました。この機会を生かして、横の連携を深めながら、より女性が活躍できる徳島を目指していきます。

【報告：企業支援部】

平成29年度「創業事例研究セミナー」を開催

5月17日(水)、当協会会議室において、平成29年度「創業事例研究セミナー」を開催しました。

当セミナーは、県内金融機関の融資・渉外担当の方を対象に、創業案件に係る課題と対応策を考え共有するために昨年度より開催しているもので、県内13の金融機関から、約50名の方にご参加いただきました。

当協会里見会長の挨拶に続き、企業支援部の職員が創業支援の取組み状況や支援制度などを紹介しました。また里見創業アドバイザーからは、創業に係る各種施策の紹介とともに、「どうしたら今よりもっと、徳島県で創業がしやすくなるかを考えていきましょう」と呼びかけました。



挨拶する里見会長

今回のゲストとしてお招きした女性創業者のお二人に「創業のきっかけ」や「創業して思ったこと」などについてお話しいただきました。

オレンジ ガーネット
Orange Garnet代表の大野留美さんからは、「専業主婦であったため創業するつもりはそもそもなかったが、その後セミナーに参加、「ゆめコンテスト」をきっかけに、女性のためのコミュニティスタジオを創業するに至った。今は次の事業の夢を形にしていっているところで、紙に落とし込んだりして、修正しながら何度も考えているうちにだんだん形になってきている。人生は一度きりなのでやりたいことはやった方が良い」といった体験談を語っていただきました。



オレンジ ガーネット
Orange Garnet
代表 大野留美さん



デザイン
あんと design
代表 島川文代さん

デザイン
あんと design代表の島川文代さんには、「自分のデザイン事務所を持つことはかねてからの夢であった。しかし自分で商売をして、お金を得ることについての知識がとても乏しかった。創業するための資金も多くはなく、事務処理が煩雑で分からなかったが、様々な専門家の協力でクリアできた。今感じているのは、女性の働き方はこれからどんどん変化する。それぞれのライフスタイルに合った働き方が出来ると思う」とのお話しをいただきました。

セミナーの後半は、「金融機関の視点でみた女性のための創業支援について」をテーマにグループディスカッションを行いました。「金融機関としてどのようにお客さまにアプローチして創業支援につなげるか」「埋もれた潜在ニーズをどう掘り起こしていくか」等について、グループで話し合いをしていただき意見発表を行いました。それぞれのグループの方から、たくさんのアイデアや問題点の解決方法が発表されました。



「女性の創業を支援するにあたり、金融機関として何ができるか」について意見を述べ合う参加者の皆さん

※※※※※※※※※※ **【グループディスカッションでの主な意見】** ※※※※※※※※※※



金融機関がドリームキラー（創業の夢をつぶす人）になってはいけないと感じた。金融機関が、お客さまのやりたい事業が先例のないものであっても「事業として行えない」と払いのけず、夢や希望の段階から、つぶさずに育てて行こうとして、また金融機関同士で事例共有したりすることで、創業しやすい徳島になると考えた。



事業として行っていくための事務処理面でのバーを下げるのが大事。様々な業種の事業計画書をパッケージ化してサンプルを用意しておき、SNSやDMで発信するなどして、事業を行うための壁を低くすることが大事であると思う。



金融機関だけでなく、人の集まるショッピングモール等に創業相談窓口を作り、女性職員が対応すれば、相談しやすいと思う。



SNSで創業についてのコミュニティを作り、創業者と創業を考えている人たちのコミュニケーションができるつながりの場を作るのがどうか。

最後に当協会山内専務理事から、「廃業する事業者が増えてきており、金融機関の皆さまのお取引先が少なくなっている。そんな中でも、お客さまの創業したいという意思をバックアップする仕組みを作れば、徳島はもっと発展していけると思う」と閉会の挨拶を行い、盛況のうちにセミナーは終了しました。

セミナーを通して金融機関の方々と、創業支援に係る意見を直に交換し共有できたことにより、協会と金融機関が一体となって創業支援に取り組んでいくための、よい機会になりました。ご多用の中ご参加いただきありがとうございました。

当協会は、今後も創業支援に積極的に取り組んでまいります。
「創業にチャレンジしてみたい」と考えているお客さまがいらっしゃいましたら、当協会に是非、丸投げでご相談ください。

【報告：企業支援部】

各部紹介（企業支援部）

平成29年度の新体制がスタートしました。当協会の基本戦略である「行動する保証協会」「現場主義」4回にわたり、関係機関の皆さまに、当協会職員を紹介します。今回は、4月から工藤部長による新体

工藤部長

いつもお世話になっております。企業支援部長の工藤と申します。企業支援部は、事業の創業期や再生期における支援の拡充を目的として、従来の経営支援部と創業支援チームを再編して新設され、総合支援機関の「経営支援」「創業支援」を担当しております。

経営支援部門8名は経験豊富な担当者が多く、お客さまの経営改善、事業再生、事業承継等を通じて伴走支援に取り組んでおります。

創業支援部門は女性4名を含む7名が「創業前相談窓口」「休日創業相談会」を通じ創業前からお客さまに寄り添った支援を行ない、創業後においても継続的なモニタリングによるフォローアップを実施しております。また地域の創業機運の醸成を図る目的で、これまでの「女性」「若者」に加え「移住創業者」「スモールビジネス起業家」にも焦点をあて各種イベントを開催しております。

新体制となり、地域に貢献できるよう、積極的に経営支援、創業支援に取り組んでまいりますので、今後とも、ご支援、ご協力を賜りますようお願いいたします。



森参事（地方創生担当）

地方の人口減少は、経済・教育・福祉などあらゆる分野で、様々な課題を地域に突き付けます。当職は、起業・創業を通じて地方創生の流れを加速すべく、関係機関と広く連携を図り、創業マインドの醸成や、保証協会のプレゼンス向上につながる取り組みを、推進してまいります。

具体的には、各地の創業セミナーで講師や相談を受け、創業のお客さまをサポートします。またキャリア教育については、小中学校への出前授業や、県内3大学において創業関係の講座を実施します。

これらの活動を通じて、創業のお客さまを一人でも多く育てていくと共に、保証協会のファンを増やし、地域の皆さまに広く親しんでもらえる「保証協会」を目指します。よろしくお願いいたします。



笠井参事（事業再生担当）

企業支援業務2年目を迎えることとなりました。昨年は要領を掴めず、右往左往していましたが、遅まきながらようやくスタートラインに立った気がします。

日々バンクミーティングや計画策定の場面に遭遇しますが、保証協会の業務は、その特殊性から金融機関、専門家、中小企業再生支援協議会の方々にとっては、非常に分かりにくい部分があるのだと改めて痛感しています。

できるだけ分かりやすくと努めていますが、私の説明下手もあり充分お伝えできないことが多く、反省しきりです。

中小企業の改善には金融機関はじめ関係機関の方々和保証協会の協力なくしてありえません。私共もなお一層邁進してまいりますので、ご理解の程よろしくお願いいたします。



内田副部長

金融機関をはじめとする関係機関の皆さま、いつもお世話になっております。今年度より企業支援部では、創業支援と再生支援を担うこととなりました。また新部長として工藤を迎え、新たなスタートを切っております。創業部門には、主に女性職員を充て、女性起業家の方にもお気軽にご相談いただける体制を取っております。一方、経営支援部門は、経験豊富なベテラン職員を増員し、お客さまに適切なアドバイスが出来る体制となっております。地域経済活性化の原動力となるのは中小企業者の発展であり、その中小企業者の発展を担うのが、私たち地域金融機関の積極的な支援であると思います。皆さん、中小企業者のために一緒に汗をかきましょう。



を徹底し、「頼りにされる保証協会」となれるよう、積極的に業務に取り組んでいるところです。
制がスタートした企業支援部です。

☀ 経営支援課 ————— 内田副部長

金融機関をはじめ関係機関の皆さま、日頃は協会業務に対しご理解とご支援をいただき大変感謝しております。

経営支援課は、大口の返済緩和先や中小企業再生支援協議会案件を中心に担当させていただいております。今年度も経営サポート会議や経営支援強化補助金を活用した専門家派遣事業などを通じて、より深くより密接に中小企業者とかかわりを持ち、一緒に課題解決に取り組んでいきたいと思っております。

そして業務を進めていく上で、より専門性の高い知識を要求される場面も多々あります。自身の成長が中小企業者の発展に寄与することを念頭に置き、業務に必要な知識やスキルの向上に取り組んでいきたいと思っております。

本年度もよろしくお願いいたします。



左から：福良主事、内田副部長、岡主事

☀ 創業推進課 ————— 桑原課長

こんにちは。創業推進課の桑原です。

私ども創業推進課は、創業を夢見る方、また創業後間もない方へのサポートとして事業計画書作成のお手伝い、資金調達のご相談などからはじまり、創業後の悩み相談などのフォローアップ、さらには創業する際にいろいろとお役立ていただけるためのセミナー、イベントなどの開催を行っております。

昨年度は、「女性」「若者」「地方創生」をキーワードに「創業支援チーム」で盛り上げてまいりましたが、今年度は「創業保証先数500社輩出実績！」を一つの自信として、「創業推進課」に生まれ変わり、さらにパワーアップして創業する方のお役に立ちたいと思っております。

よろしくお願いいたします。



左から：井上係長、中西課長代理、桑原課長
井川主事、木下



企業支援部のメンバー

【報告：総務部】

とくしま創生アワード

第1回実行委員会に出席

5月10日（水）に、平成29年度第1回「とくしま創生アワード」実行委員会が開催され、主催者の一員として当協会の数藤常務理事が委員として出席しました。

会議では、昨年度の事業実績・収支決算（案）及び、今年度の事業計画・収支予算案が承認された後、今年度のアイデアコンテストの運営等について活発な議論が行われました。



第1回実行委員会

平成29年度の募集を開始

今年で2回目となるアイデアコンテストは6月1日より、事業プランの募集を開始しました。今回は、「ビジネス部門」と地域のにぎわい創出や生活支援、伝統文化の継承などを対象とする「ソーシャル部門」に分けてコンテストを実施します。

コンテストの結果、優秀なアイデアには、最高50万円の支援金が贈呈されるなど、夢の実現に向けた支援が受けられますので、徳島を元気にするアイデアをお持ちの個人、団体、民間企業は是非ご応募下さい。

募集部門

- ビジネス部門** ビジネスとして確立、成長を目指すプラン
- ソーシャル部門** 地域のにぎわい創出や生活支援、伝統継承など地域に根ざした取り組みを進めるプラン

応募対象者の条件

- 創業または新規事業開始前～開始後1年以内の個人・企業・団体
 - ※ 開始前の場合、1年以内をめどに事業化に向けた行動（創業支援機関への相談やテストマーケティングなど）を起こすこと
 - ※ アイデアだけでなく自らが主体となって実行すること
 - ※ 徳島というキーワードがどこかに含まれていること
- 11月10日（金）に開く最終審査会（徳島市内）への参加
- 事業エリアやジャンル、年齢に制限はありません

審査員・審査方法

- 審査員** とくしま創生アワード実行委員会、協賛各社、サポーター
 - ※ 最終審査会への出席者は未定
- 審査方法** 1次審査：書類審査、最終審査：プレゼンテーション

応募方法

- 規定の応募用紙にご記入ください。
- 応募用紙はHP（<http://www.topics.or.jp/award>）からダウンロード
 - ※ 紙の応募用紙が必要な方は徳島新聞社でも配布いたします。
- 郵送：〒770-8572 徳島新聞社地域連携推進室「とくしま創生アワード」宛
- メール：region@topics.or.jp

● 提出期限

平成29年

8月21日（月）必着

支援内容

支援金

- **グランプリ**：50万円（1組）
 - **準グランプリ**：30万円
- （ビジネス部門、ソーシャル部門から各1組）
- **サポーター個人賞**：審査を担当したサポーターが、全応募の中から注目したプラン・人物を選出し、副賞を贈呈します。
 - ※ 副賞例 ランチミーティング権、自社製品・サービスの提供
 - **学生賞**：学生による応募書類の中から審査し、今後の成長が期待されるプラン・人物に贈呈。副賞として、サポーターのオフィス訪問やメンタリングの機会などが贈られます。
 - ※ グループでの応募の場合、代表者と主たる構成メンバーが学生であること

その他

- その他、サポーター、金融機関、大学、新聞社などの各種支援（応募プランの実現化に向けたアドバイス、関連事業の案内、広報支援など）
- 交流会参加権（人脈作りの機会提供）

注意事項

- 提出書類は本アワードの目的のみに利用し、実行委、協賛社、サポーターなどで共有されます。応募者の氏名、事業名、概要は各種メディア（新聞ほか）で公表する場合があります。提出書類は返却しません。
- 審査内容につきましては公表しません。
- 特許権等の知的財産権は応募者に帰属しますが、権利関係に関する問題が生じた場合は、応募者責任で解決するものとし、秘密事項については応募者責任で法的保護（特許出願など）を行ってください。

主催：とくしま創生アワード実行委員会

徳島県、徳島新聞社、徳島県信用保証協会、徳島経済研究所、徳島大学、徳島文理大学、四国大学

協賛金融機関

阿波銀行・徳島銀行・JAバンク徳島・徳島合同証券

お問い合わせ

とくしま創生アワード実行委員会
TEL：088-655-7331（徳島新聞社内）※平日9:00～17:30

【報告：総務部】

金融機関との勉強会を開催

当協会では、金融機関の皆さんに信用保証制度をご理解いただき、保証協회를さらに積極的にご活用していただこうと、勉強会を開いています。

今回、徳島信用金庫様と、5月9日(火)及び同月18日(木)の2回に分けて勉強会を開催しました。

1回目の5月9日(火)は、本店営業部をはじめ各支店合わせて22支店の皆さま21名、2回目の同月18日(木)は、県北エリアの7支店の皆さま28名にお集まりいただきました。

勉強会の冒頭、当協会の永井保証部長から、昨年度の徳島信用金庫の保証承諾・残高ともに対前年比100%を上回る素晴らしい実績を残していただいたことへの感謝の気持ちを伝えるとともに、保証推進に向けてのさらなる連携強化とご協力をお願いしました。



徳島信用金庫本店営業部での勉強会の様子



県北エリアの店舗を対象とした勉強会の様子

さらに、返済緩和等の条件変更対応先については、「ステップアップローン“絆”」により一定条件が整えば借換えによる前向き資金の提供が可能であること、また経営支援の強化や事業承継を予定している先については「専門家派遣事業」がご利用いただける点についても説明しました。



質問される徳島信用金庫職員の皆さん



当協会の取組みについて説明する協会職員

ご参加いただいた職員の皆さんからは「トラストは推進しやすい商品で資金ニーズに対応できた」といったキャンペーン商品を1年間取り扱ってきた感想や「お客さまにとってのメリットはどのようなものがあるか教えてほしい」などの貴重なご意見やご質問をいただくことができました。お互いに共通の認識をもって商品を推進していくことについての意見交換を行うなど、今後の保証推進に参考となる有意義な勉強会となりました。徳島信用金庫の皆さま、お忙しい中ご参加いただきありがとうございました。

勉強会開催のご希望がございましたら、各担当課までお気軽にご連絡下さい。

【報告：保証部】

日本銀行 本田徳島事務所長が来協

5月18日（木）、日本銀行徳島事務所長に就任された本田 尚様が新任のご挨拶に来協されました。

本田新所長は本店での勤務が長く、若い時に静岡県で勤務されて以来の地方勤務だそうです。もちろん、徳島へ足を踏み入れるのは初めてで、県内各地を訪れるのを楽しみにされていると話されていました。

里見会長からは、「協会の顧問としてご就任いただき、金融環境や経済動向などについて専門的なお立場でいろいろご教示いただきたい」とお願いしたところ、本田所長からご快諾いただきました。



本件事務所長（左）に当協会の取組み等を説明する当協会役員

【報告：総務部】

「ぶらりゆる旅 水彩画ロビー展」を開催

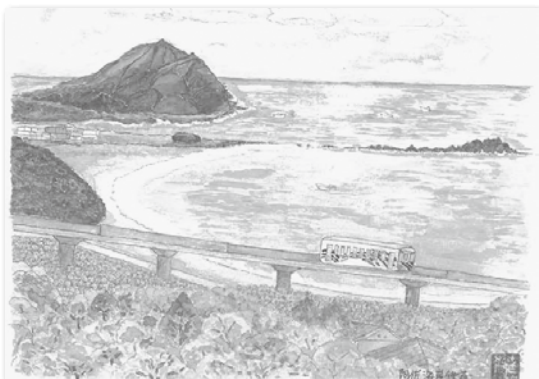
6月19日（月）から8月31日（木）の期間、当協会山内専務理事が描いた透明水彩画を集めた「ぶらりゆる旅 水彩画ロビー展」が商工中金 徳島支店1Fロビーにて開催されます。

このロビー展では、山内専務理事がお気に入りの場所へ出かけ、その風景を描いた水彩画12点が山内専務理事のメッセージとともに展示される予定です。

今回展示される「ひょうたん島クルーズ」や「平戸寺院と教会」、「マレーシアピンクモスク」など県内外だけでなく海外の素敵な風景の水彩画は、平成24年4月号から保証月報の表紙を毎号飾っており、今年5月の全国信用保証協会連合会の「信用保証レポート」の表紙にも採用されるなど大変好評を博しております。



保証月報表紙



菜の花が満開となっている春の風景を描いた「阿佐海岸鉄道」も展示される予定です

お近くにお越しの際は、お気軽にお立ち寄りください。

◆◆ 開催情報 ◆◆

○開催場所：商工中金 徳島支店 1Fロビー

○開催期間：平成29年6月19日（月）～8月31日（木）

9：00～15：00

※但し、土日は除く（商工中金徳島支店の営業日・時間に準ずる）

お問合わせ先：徳島県信用保証協会 総務部企画情報課
TEL 088-622-0240

* このロビー展に期間中ご来場の方に、展示画のポストカードを先着100名の方にプレゼントいたします *

【報告：総務部】

徳島東部地域DMO設立準備委員会に参画

人口減少、少子高齢化に直面する徳島県において、観光振興は、交流人口の拡大により地域経済を活性化させる原動力として期待されています。

また、訪日外国人数が急増傾向にあるなか、国は東京五輪・パラリンピック開催の平成32年（2020年）までに訪日外国人4千万人の目標を掲げており、観光産業は今後の成長が大いに見込める分野です。



設立総会の冒頭で紹介される里見会長

このため、全国各地で「観光地経営」の視点に立って、多様な関係者と協同しながら、明確なコンセプトに基づいた観光地域づくりを実現するための「舵取り役」を担う組織として「DMO（Destination Marketing Organization）」の立ち上げが進んでいます。

こうした中、信用保証協会を巡っては、「信用補完制度の見直し」において、保証協会に地方創生への更なる貢献が求められており、地域に経済効果とにぎわいをもたらす観光振興は重要な取組みであることから、当協会では今年5月に観光関連事業者を応援する「ぐるり瀬戸内活性化保証」の取扱いを開始したところです。

そしてこの度、徳島市の呼びかけにより、県内14の市町村と当協会はじめ23の団体が、「徳島東部地域DMO」の設立に向け準備を行う「徳島東部地域DMO設立準備委員会」が設置されることとなり、去る5月24日（水）に、準備委員会の設立総会と第1回総会が開催され、当協会からは里見会長が委員として出席しました。

設立総会では委員会の設立が正式に承認されるとともに、会長に遠藤徳島市長が選ばれるなど役員の選出が行われました。

また、続いて行われた第1回総会では、平成30年度のDMO設立を目指す平成29年度事業計画案及び収支予算案が承認された後、広島銀行のシニア・マネージャーでせとうちDMOの運営に携わる井坂晋氏より「DMOの役割について」をテーマとして講演がありました。

井坂氏からは、観光客が大幅に増えても地域にお金が落ちず、経済効果が上がらない実例を挙げ、「DMOの役割は、観光産業の需要と供給を調整すること。観光客数を増やす『需要』サイドの取組みと、しっかりと経済効果を発揮する『供給』サイドの取組みの両輪で、地域の『稼ぐ力』を引き出すことが重要」とのお話のほか、当協会はじめ瀬戸内エリア7つの保証協会がせとうちDMOと協調して取り扱う「ぐるり瀬戸内活性化保証」についてもご紹介いただきました。

当協会は、徳島東部地域DMO設立への参画を通じて、観光振興による地方創生の実現に取り組んでまいります。

【報告：総務部】

平成30年度職員採用に向けてリクルート活動をスタート

5月19日（金）、松山大学の「学内会社説明会」において当協会の個別相談会を行いました。

当日、お集まりいただいた学生の方に当協会のパンフレット等をお配りして、業務内容、主な取組み内容などについて説明しました。

学生の方からは、「どんな人材を求めているのか」「具体的な仕事の流れはどのようなのか」「採用されたらどういった部署に配属されるのか」など、多岐にわたる質問があり、保証協会の業務に興味を示していただきました。

四国内の大学6校での説明会を行いました。



当協会の主な取組み内容について説明する職員

【報告：総務部】

AWAおこし隊 連絡会議を開催

当協会や徳島商工会議所など、経済産業会館に入居する5団体の創業担当者でつくる「AWAおこし隊」は、5月9日（火）、当協会会議室において、「平成29年度第1回AWAおこし隊連絡会議」を開催しました。

出席した各団体の担当者から創業支援に関する今期の方針や施策の報告がありました。続いて、AWAおこし隊結成から現在までの活動実績の振り返りと今年度の活動案について協議しました。その結果、県内で創業された方々を視察する計画を具体的に進めていくこととなりました。



AWAおこし隊メンバーで今年度の活動について協議する様子

今年度も、創業者へのワンストップサービス実現に向けて、関係機関としなやかに連携し、創業支援に積極的に取り組んでまいりますので、ご協力をよろしくお願いいたします。

【報告：企業支援部】

第3回トモ二起業・創業セミナーに講師派遣

5月30日（火）、トモニホールディング傘下の徳島銀行、香川銀行及び大正銀行が共同で開催した「第3回トモ二起業・創業セミナー」に、当協会企業支援部の職員を講師として派遣しました。

このセミナーは、これから創業する方や創業して間もない方を対象に、「創業補助金申請書」や「事業計画書の作成のポイント」を学んでいただくことを目的に開催されたもので、15名の方が熱心に聴講されました。

当協会からは、「資金計画の立て方のポイント」と協会が取り扱う「地公体の創業保証制度」を中心にお話しさせていただきました。



「創業保証制度」について説明する当協会職員

そのほか、よろず支援拠点からは「創業補助金を受けるための実務的な留意点」などについて、日本政策金融公庫徳島支店や徳島市経済政策課からは、創業融資の説明や、徳島市独自の補助金制度の説明などが行われました。

【報告：企業支援部】

創 業 支 援 情 報

当協会では、創業推進課に創業前相談窓口を設置するとともに個別に休日創業相談会（事前予約制）を開催しています。

休日創業相談会

平成29年度のご利用状況

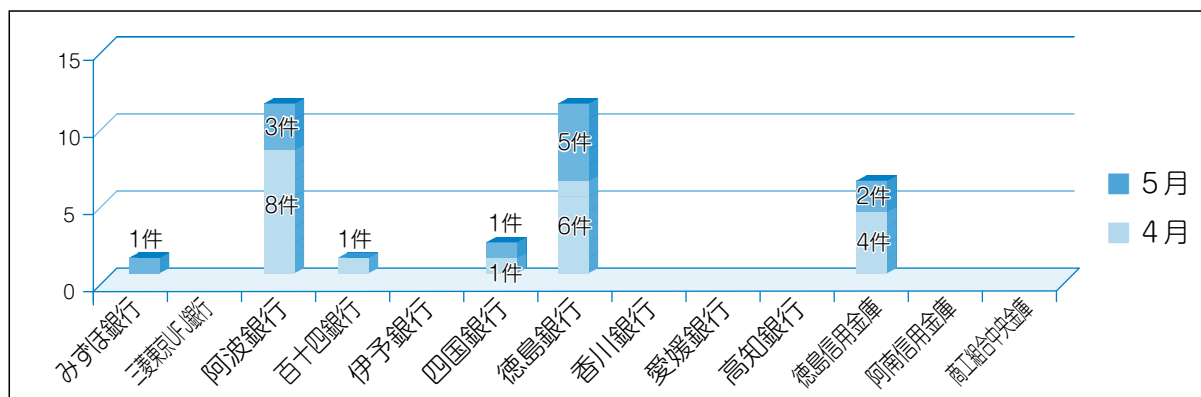
月	4月	5月	6月	7月	8月	9月	10月	11月	12月	1月	2月	3月	合計
人数	1	1											2

創業前相談窓口

平成29年度のご利用状況

月	4月	5月	6月	7月	8月	9月	10月	11月	12月	1月	2月	3月	合計
人数	23	28											51

創業予定者のご紹介が多かった金融機関は次のとおりです。



～休日創業相談会のご案内～

平日は忙しく、なかなか時間の取れない方にもゆっくり創業相談をしていただけるよう、毎月第3日曜日（※変動する場合があります）に休日創業相談会を実施しています。

7月の相談会は、次の日程で予定しております。

7月23日(日) 9時～12時まで

相談については、事前予約制とさせていただきますので、お電話または、当協会ホームページに記載されております申込書（チラシの裏面）にてご予約ください。



ご利用された方々のご意見を参考にしながら、創業前の皆さまのご不安とお悩みを少しでも解消できるように、一つずつ創業前の問題を解決したいと考えています。「創業を思い立ったら信用保証協会へ」ご一報ください。また、金融機関にお越しのお客様が創業を考えていらっしゃる場合は、信用保証協会に「丸投げ」でOKです。ご連絡をお待ちしております。

連絡先 創業推進課 Tel 088-622-0254

【報告：企業支援部】

事業概況 (H29.5月分)

(単位：千円，%)

当 月 中			項 目		当 月 末		
件 数	金 額	前 年 比			件 数	金 額	前 年 比
			保 証 申 込	期首繰越 A	88	1,419,500	77.08
437	4,172,744	83.47		本年度中 B	852	8,495,490	92.12
0	0	-	拒 絶 C		0	0	-
10	105,400	36.28	申 込 取 消 D		30	263,100	59.44
	59,500	257.05	査 定 減 額 E			117,200	112.75
			調 査 中 F		110	1,366,903	66.09
			保 証 承 諾	期首繰越 G	15,282	137,093,772	97.35
418	4,010,294	88.78		本年度中 H	800	8,167,787	96.67
9	74,930	109.30	保 証 後 取 消 I		13	117,930	102.50
498	4,930,566	97.96	償 還 J		1,001	10,036,199	102.90
32	298,147	272.76	代 位 弁 済 K		48	432,566	163.83
			貸 付 未 実 行 L		211	2,142,976	108.68
			保 証 債 務 残 高 M		14,809	132,531,887	96.61
			代 位 弁 済	期首繰越 N	169	561,244	121.08
32	298,147	272.76		本 元 金	48	432,566	163.83
	1,943	296.34		本 年 度 中 利 息		2,957	252.97
32	300,090	272.90		計 O	48	435,523	164.23
1	1,507	172.61	回 収 P		4	20,450	1,225.82
0	0	-	償 却 Q		0	0	-
			求 償 権 現 在 高 R		213	976,318	134.28

$$A+B=C+D+E+F+H$$

$$G+H=I+J+K+L+M$$

$$N+O=P+Q+R$$

制度別保証状況

(単位：千円，%)

当月中保証		当年度中保証				区 分	保証債務残高				
件数	金額	件数	金額	構成比	前年比		件数	金額	構成比	前年比	
88	1,016,656	183	2,405,999	29.46	108.64	一 般 保 証	4,214	44,291,424	33.42	95.73	
13	49,600	23	85,800	1.05	156.23	徳 島 県 振 興	創業者無担保	349	736,474	0.56	103.57
34	129,730	59	212,260	2.60	73.23		小 口	1,271	2,706,927	2.04	105.19
0	0	0	0	-	-		事業引継ぎ支援資金	0	0	-	-
2	52,500	2	52,500	0.64	1,050.00		あわの輝き産業育成	19	153,492	0.12	120.30
0	0	0	0	-	-		新事業チャレンジ資金	4	34,854	0.03	77.88
7	116,420	16	259,920	3.18	101.49		長 期 設 備	277	4,024,329	3.04	122.72
5	185,500	11	415,500	5.09	66.19		セーフティネット	3,254	27,968,889	21.10	74.92
91	1,271,450	172	2,447,450	29.96	97.76		経済変動対策	2,435	25,977,360	19.60	137.03
13	196,000	29	363,800	4.45	123.73		経営安定借換	573	4,931,731	3.72	114.35
0	0	0	0	-	-		地震防災対策	25	365,939	0.28	78.37
0	0	0	0	-	-		土砂災害減災対策	0	0	-	-
0	0	0	0	-	-		災 害 対 策	17	90,532	0.07	56.65
0	0	0	0	-	-		地域連携企業支援資金	0	0	-	-
6	60,000	11	112,200	1.37	159.38	一 般	306	1,299,126	0.98	78.00	
133	761,838	248	1,422,758	17.42	96.38	短 期 事 業	1,080	6,047,109	4.56	98.84	
0	0	0	0	-	-	徳島県はぐくみ事業所	1	2,358	0.00	90.69	
0	0	0	0	-	-	徳島県環境保全施設整備等	0	0	-	-	
1	20,000	2	32,500	0.40	15.63	徳島県自然エネルギー立県とくしま推進	82	1,411,906	1.07	95.70	
0	0	0	0	-	-	徳島県優良産業廃棄物処理業者育成	0	0	-	-	
0	0	0	0	-	-	その他の徳島県制度	49	239,625	0.18	68.43	
1	30,000	1	30,000	0.37	-	徳島市経済変動対策	44	330,289	0.25	106.74	
4	7,300	5	11,800	0.14	-	徳島市起業家育成	19	46,286	0.03	334.03	
0	0	0	0	-	-	阿南市小口	3	3,918	0.00	90.57	
0	0	0	0	-	-	阿南市起業家育成	0	0	-	-	
0	0	0	0	-	-	小松島市小口	0	0	-	-	
0	0	0	0	-	-	小松島市創業者育成	0	0	-	-	
0	0	1	3,000	0.04	-	吉野川市創業支援	1	3,000	0.00	-	
0	0	0	0	-	-	美馬市起業家育成	0	0	-	-	
0	0	0	0	-	-	その他の市制度	10	12,817	0.01	52.11	
5	43,000	10	89,500	1.10	145.53	根 保 証	61	652,630	0.49	84.19	
0	0	0	0	-	-	当 座 貸 越	16	537,690	0.41	107.38	
9	48,000	16	88,000	1.08	93.62	カ ー ド ロ ー ン	147	747,890	0.56	95.30	
4	17,000	6	24,500	0.30	-	小規模事業者カードローン	6	24,500	0.02	-	
0	0	0	0	-	-	長 期 経 営	4	89,194	0.07	83.97	
0	0	0	0	-	-	全 国 小 口	7	14,138	0.01	63.63	
0	0	0	0	-	-	全 国 緊 急	148	1,275,541	0.96	79.39	
0	0	0	0	-	-	東日本大震災復興緊急	4	17,151	0.01	67.50	
0	0	0	0	-	-	経営力強化保証	25	344,520	0.26	74.93	
0	0	0	0	-	-	経営者保証ガイドライン対応保証	3	60,252	0.05	56.50	
0	0	1	20,000	0.24	200.00	経営安定関連	131	1,931,841	1.46	82.80	
0	0	0	0	-	-	金融環境変化	13	55,796	0.04	83.56	
2	5,300	3	11,900	0.15	55.35	創 業 関 連	112	381,221	0.29	92.93	
0	0	0	0	-	-	創 業 等 関 連	4	16,935	0.01	81.28	
0	0	1	78,400	0.96	100.00	A B L	10	368,000	0.28	99.43	
0	0	0	0	-	-	事業再生計画実施関連保証	5	94,833	0.07	130.20	
0	0	0	0	-	-	特 定 社 債	76	5,112,000	3.86	98.86	
0	0	0	0	-	-	ぐるり瀬戸内活性化保証	0	0	-	-	
0	0	0	0	-	-	その他の協会制度	4	129,373	0.10	89.62	
418	4,010,294	800	8,167,787	100.00	96.67	合 計	14,809	132,531,887	100.00	96.62	

業種別保証状況

(単位：千円、%)

当月中保証		当年度中保証				区 分	保証債務残高			
件数	金額	件数	金額	構成比	前年比		件数	金額	構成比	前年比
55	557,600	111	1,224,500	14.99	79.15	製 造 業	2,568	26,955,622	20.34	95.22
15	168,700	33	415,000	5.08	111.77	食 料 品 工 業	609	6,779,104	5.12	97.64
5	62,000	8	84,000	1.03	400.00	織 維 品 工 業	189	1,845,059	1.39	94.02
3	23,500	6	43,500	0.53	28.71	木 材・木 製 品 工 業	239	2,407,659	1.82	87.39
7	56,500	10	99,000	1.21	34.68	家 具・建 具 工 業	329	3,233,144	2.44	89.42
0	0	0	0	-	-	紙 工 業	22	242,324	0.18	87.22
0	0	0	0	-	-	製 版・製 本 業	2	8,469	0.01	36.19
0	0	0	0	-	-	化 学 工 業	8	95,878	0.07	71.89
0	0	0	0	-	-	石 油・石 炭 製 品 工 業	1	18,096	0.01	180.96
1	15,000	1	15,000	0.18	64.38	ゴ ム・プ ラ ス チ ッ ク 工 業	61	840,688	0.63	101.31
1	10,000	1	10,000	0.12	38.46	ゴ ム 製 品 製 造 業	11	119,812	0.09	136.94
0	0	2	26,000	0.32	108.33	皮 革 工 業	15	153,679	0.12	98.73
1	10,000	1	10,000	0.12	20.00	窯 業	110	1,344,609	1.01	95.28
5	90,000	12	279,800	3.43	120.60	機 械 工 業	282	4,288,818	3.24	98.28
3	28,000	5	43,000	0.53	78.18	電 気 機 器 工 業	56	679,561	0.51	101.09
1	20,000	2	30,000	0.37	75.00	車 両 工 業	49	515,647	0.39	97.51
1	12,000	2	24,000	0.29	240.00	船 舶 工 業	28	374,075	0.28	121.52
2	10,000	5	28,000	0.34	23.63	金 属 工 業	177	1,858,006	1.40	93.61
3	21,400	7	48,900	0.60	145.97	ソ フ ト ウ ェ ア 業	34	289,210	0.22	104.22
0	0	0	0	-	-	情 報 処 理 サ ー ビ ス 業	20	227,854	0.17	135.22
0	0	0	0	-	-	農 林 漁 業	4	43,128	0.03	136.79
7	30,500	16	68,300	0.84	75.97	そ の 他 の 工 業	322	1,590,802	1.20	89.99
0	0	0	0	-	-	鉱 業	0	0	-	-
0	0	0	0	-	-	土 石 採 取 業	12	192,426	0.15	77.82
0	0	0	0	-	-	木 材 伐 出 業	4	14,073	0.01	100.14
125	1,059,218	241	2,225,318	27.25	117.82	建 設 業	3,562	28,183,434	21.27	96.43
42	487,150	92	1,041,350	12.75	66.05	卸 売 業	1,645	18,241,106	13.76	94.74
66	575,076	123	1,112,376	13.62	92.42	小 売 業	2,693	20,143,428	15.20	96.73
30	157,930	47	284,360	3.48	121.64	飲 食 店	881	4,502,914	3.40	99.40
4	107,500	13	263,293	3.22	119.18	不 動 産 業	256	2,868,556	2.16	114.63
13	182,300	30	531,550	6.51	120.97	運 送 業	709	9,785,762	7.38	94.96
0	0	0	0	-	-	貨 物 運 送 取 扱 事 業	0	0	-	-
1	7,300	1	7,300	0.09	73.00	倉 庫 業	6	23,562	0.02	78.51
1	20,000	4	81,500	1.00	39.18	電 気・ガ ス・熱 供 給・水 道 業	123	2,367,087	1.79	100.69
2	30,000	3	50,000	0.61	185.19	印 刷 業	111	831,978	0.63	100.41
0	0	1	5,000	0.06	-	出 版 業	6	24,555	0.02	107.65
77	817,220	129	1,305,740	15.99	122.25	サ ー ビ ス 業	2,181	18,136,796	13.68	97.90
2	10,000	3	12,000	0.15	150.00	物 品 賃 貸 業	53	410,747	0.31	77.93
4	64,000	5	77,000	0.94	1,540.00	宿 泊 業	114	1,512,667	1.14	104.55
7	22,500	13	47,000	0.58	114.63	洗 濯・理 美 容・浴 場 業	282	1,312,912	0.99	91.47
3	37,000	5	50,000	0.61	47.39	そ の 他 の 生 活 関 連 サ ー ビ ス 業	125	1,653,228	1.25	95.33
1	16,000	2	17,500	0.21	79.55	旅 行 業	22	77,788	0.06	98.05
1	3,000	1	3,000	0.04	3.82	映 画・娯 楽 業	74	930,428	0.70	89.65
2	9,000	2	9,000	0.11	64.29	広 告 業	55	310,067	0.23	101.93
0	0	0	0	-	-	放 送 業	16	240,405	0.18	92.37
2	62,000	4	86,120	1.05	58.99	情 報 通 信 サ ー ビ ス 業	56	935,614	0.71	115.44
1	94,000	1	94,000	1.15	-	運 輸 サ ー ビ ス 業	9	149,790	0.11	105.91
1	5,000	1	5,000	0.06	62.50	職 業 紹 介・労 働 者 派 遣 業	10	124,943	0.09	123.11
10	76,000	18	146,500	1.79	137.56	そ の 他 の 事 業 サ ー ビ ス 業	194	1,250,452	0.94	100.71
1	3,000	3	15,000	0.18	51.72	専 門 サ ー ビ ス 業	205	789,902	0.60	79.80
10	90,000	16	142,000	1.74	249.12	技 術 サ ー ビ ス 業	132	796,854	0.60	122.58
21	248,220	36	482,620	5.91	139.45	医 療・福 祉 業	531	4,808,137	3.63	98.64
3	30,000	3	30,000	0.37	115.38	廃 棄 物 処 理 業	117	1,421,583	1.07	95.82
5	36,500	9	64,000	0.78	166.67	教 育・学 習 支 援 業	122	1,097,977	0.83	100.62
3	11,000	7	25,000	0.31	67.39	そ の 他 の サ ー ビ ス 業	64	313,303	0.24	98.91
1	4,000	4	30,500	0.37	119.52	保 険 媒 介 代 理 業	40	214,831	0.16	129.41
1	5,000	1	5,000	0.06	-	郵 便 業	2	5,400	0.00	-
0	0	0	0	-	-	通 信 業	10	40,357	0.03	104.74
418	4,010,294	800	8,167,787	100.00	96.67	合 計	14,809	132,531,887	100.00	96.61

金融機関店舗別保証状況

(単位：千円，%)

当月中保証		当年度中保証				区 分	保証債務残高			
件数	金額	件数	金額	構成比	前年比		件数	金額	構成比	前年比
0	0	1	19,000	0.23	-	みずほ銀行	4	28,161	0.02	48.75
0	0	1	29,700	0.36	99.66	三菱東京UFJ銀行	30	718,937	0.54	87.88
0	0	0	0	-	-	三井住友銀行				
0	0	0	0	-	-	高 計	1	970	0.00	45.97
0	0	0	0	-	-	りそな銀行				
0	0	0	0	-	-	堂 計	1	10,504	0.01	47.90
0	0	0	0	-	-	阿波銀行				
7	50,000	21	271,500	3.32	43.90	本店	465	7,955,414	6.00	98.33
1	2,100	1	2,100	0.03	-	徳島駅前	6	24,022	0.02	104.84
3	48,000	4	51,000	0.62	69.86	佐古	92	736,388	0.56	90.09
4	40,000	10	125,500	1.54	243.69	二軒屋	167	1,627,684	1.23	93.84
4	76,700	6	92,700	1.13	124.43	津田	205	1,939,695	1.46	90.93
5	51,000	15	105,100	1.29	106.16	福島	186	1,594,022	1.20	106.10
3	58,000	5	68,000	0.83	68.00	渭北	103	822,047	0.62	82.21
18	180,700	37	385,200	4.72	71.18	両国橋	583	5,895,691	4.45	99.68
4	64,000	8	103,500	1.27	82.14	佐古東	92	1,213,888	0.92	84.73
4	16,300	4	16,300	0.20	47.94	昭和町	79	643,666	0.49	99.63
1	5,000	3	22,800	0.28	142.50	助任橋	42	199,199	0.15	95.57
2	28,000	7	103,000	1.26	154.89	田宮	112	924,167	0.70	96.56
0	0	1	20,000	0.24	100.00	末広	43	371,520	0.28	101.84
8	29,000	14	86,100	1.05	128.51	鮎喰	136	1,051,558	0.79	92.26
0	0	0	0	-	-	問屋町	18	120,993	0.09	76.67
2	20,000	3	31,000	0.38	36.69	中央市場	59	744,570	0.56	88.55
5	17,500	7	45,000	0.55	64.29	蔵本	76	441,697	0.33	91.25
0	0	2	12,000	0.15	70.59	かちどき橋	52	508,187	0.38	96.92
4	15,500	5	21,500	0.26	84.31	法花	78	376,930	0.28	79.09
2	15,000	2	15,000	0.18	150.00	住吉	37	353,816	0.27	93.30
0	0	1	1,000	0.01	3.92	八万	43	328,469	0.25	91.63
0	0	0	0	-	-	矢三	7	86,090	0.06	85.58
0	0	0	0	-	-	徳島市役所	1	634	0.00	47.24
0	0	0	0	-	-	マリンピア	97	910,732	0.69	95.89
6	18,000	10	44,000	0.54	14.61	小松島	242	2,878,322	2.17	94.67
0	0	2	8,500	0.10	10.49	勝浦	56	512,188	0.39	91.00
1	60,000	4	95,500	1.17	78.46	羽ノ浦	68	703,111	0.53	108.13
1	2,000	2	4,000	0.05	25.00	古庄	56	615,179	0.46	91.88
0	0	4	33,000	0.40	76.74	中島	45	401,682	0.30	72.87
11	198,000	18	313,000	3.83	133.76	阿南	301	4,242,056	3.20	90.55
3	11,000	5	36,000	0.44	58.54	橘	101	1,128,466	0.85	96.37
1	10,000	2	15,000	0.18	60.00	新野	35	340,787	0.26	100.44
2	30,000	3	33,000	0.40	64.33	鷲敷	80	561,257	0.42	80.75
2	35,000	2	35,000	0.43	-	平谷	25	143,755	0.11	76.48
1	4,000	2	7,000	0.09	41.18	由岐	26	143,513	0.11	82.28
2	45,000	2	45,000	0.55	1,800.00	日和佐	54	518,496	0.39	104.01
0	0	3	22,000	0.27	59.46	牟岐	53	310,090	0.23	96.32
2	17,000	5	39,000	0.48	55.71	海南	82	624,721	0.47	98.39
1	7,000	2	12,000	0.15	96.00	穴喰	43	306,786	0.23	90.82
0	0	0	0	-	-	中田	11	108,413	0.08	74.15
1	6,600	3	14,600	0.18	19.47	赤石	62	517,215	0.39	91.58
1	5,000	1	5,000	0.06	33.33	見能	21	217,751	0.16	84.80
19	174,700	29	285,500	3.50	92.57	鳴門	444	4,651,185	3.51	92.29
0	0	1	3,000	0.04	4.48	瀬戸	42	405,835	0.31	84.18
1	30,000	3	43,000	0.53	-	川内	62	735,173	0.55	87.60
4	40,000	12	112,600	1.38	94.70	松茂	130	1,503,391	1.13	99.54
2	8,500	4	19,000	0.23	33.33	北島	119	1,163,947	0.88	93.46

(単位：千円，%)

当月中保証		当年度中保証				区 分	保証債務残高				
件数	金額	件数	金額	構成比	前年比		件数	金額	構成比	前年比	
3	80,000	12	335,000	4.10	408.54	藍板 板上 鳴勝 藍大 徳国 石鴨 市川 山穴 脇貞 半三 加池 美阿 土三 山 亀高 松大 東 堺 岡尼 丸 北	住野東板東瑞西津崎北府井島場川吹町光田野茂田馬町成好城王松山阪京	150	1,493,274	1.13	106.58
1	40,000	5	53,500	0.66	39.34		徳島	113	1,126,249	0.85	90.23
1	3,000	1	3,000	0.04	-		徳島	32	220,557	0.17	91.41
1	7,000	1	7,000	0.09	45.45		徳島	83	434,858	0.33	68.02
3	14,000	4	17,500	0.21	120.69		徳島	56	400,023	0.30	123.20
0	0	0	0	-	-		徳島	12	62,964	0.05	105.53
2	6,500	2	6,500	0.08	65.00		徳島	73	573,072	0.43	83.23
0	0	0	0	-	-		徳島	6	69,804	0.05	89.57
0	0	2	17,000	0.21	30.91		徳島	16	128,378	0.10	90.28
1	10,000	6	74,000	0.91	96.10		徳島	100	1,071,544	0.81	101.62
3	30,000	6	115,000	1.41	103.60		徳島	133	1,190,068	0.90	99.43
13	110,800	19	139,000	1.70	76.46		徳島	238	1,997,465	1.51	97.30
12	93,000	25	165,400	2.03	98.98		徳島	340	3,367,034	2.54	92.03
4	23,650	16	182,650	2.24	289.00		徳島	100	938,400	0.71	109.49
3	32,000	3	32,000	0.39	148.84		徳島	41	304,458	0.23	86.34
5	42,000	8	54,000	0.66	166.15		徳島	145	1,214,089	0.92	92.25
5	59,000	5	59,000	0.72	184.38		徳島	86	671,208	0.51	98.67
4	25,800	10	142,600	1.75	64.73		徳島	193	1,622,182	1.22	92.07
1	3,000	4	13,500	0.17	30.68		徳島	78	532,630	0.40	82.92
4	39,000	8	77,000	0.94	132.76		徳島	79	479,842	0.36	104.68
1	1,500	1	1,500	0.02	8.82		徳島	49	386,368	0.29	101.80
2	13,000	2	13,000	0.16	30.23	徳島	60	485,320	0.37	95.85	
5	37,000	8	60,500	0.74	62.37	徳島	191	1,875,272	1.41	96.00	
0	0	2	15,000	0.18	53.57	徳島	71	482,136	0.36	77.95	
1	20,000	2	30,000	0.37	75.00	徳島	76	460,947	0.35	98.24	
2	23,000	3	26,000	0.32	43.70	徳島	48	330,452	0.25	80.01	
0	0	0	0	-	-	徳島	37	196,338	0.15	90.73	
0	0	1	2,000	0.02	200.00	徳島	22	117,194	0.09	122.66	
4	26,000	6	36,500	0.45	280.77	徳島	39	240,694	0.18	120.94	
0	0	0	0	-	-	徳島	1	17,660	0.01	77.80	
0	0	0	0	-	-	徳島	1	22,625	0.02	93.78	
0	0	0	0	-	-	徳島	0	0	-	-	
0	0	0	0	-	-	徳島	1	5,860	0.00	-	
0	0	0	0	-	-	徳島	1	39,442	0.03	96.44	
0	0	0	0	-	-	徳島	1	68,251	0.05	83.16	
0	0	0	0	-	-	徳島	2	62,544	0.05	340.51	
0	0	0	0	-	-	徳島	1	23,464	0.02	42.92	
0	0	0	0	-	-	徳島	2	33,673	0.03	174.16	
219	2,157,850	437	4,481,150	54.86	81.45	北 大計	7,614	74,350,734	56.10	94.34	
0	0	0	0	-	-	百十四銀行	1	10,426	0.01	64.56	
0	0	1	6,000	0.07	120.00	空 港 口	53	440,359	0.33	99.83	
1	10,000	4	42,000	0.51	420.00	徳島	83	588,078	0.44	96.82	
0	0	0	0	-	-	鳴 門	70	450,728	0.34	102.08	
1	10,000	5	48,000	0.59	320.00	徳島計	207	1,489,591	1.12	98.90	
0	0	2	80,000	0.98	101.91	伊予銀行	86	814,201	0.61	80.15	
0	0	2	6,900	0.08	50.36	四 国 銀 行	24	129,206	0.10	99.45	
1	4,500	1	4,500	0.06	5.08	甲 浦	177	2,872,192	2.17	87.44	
2	26,000	2	26,000	0.32	100.00	徳島営業部	25	268,875	0.20	111.94	
4	28,000	6	53,000	0.65	63.86	徳島中央市場	167	2,227,589	1.68	107.53	
0	0	0	0	-	-	徳島西府	1	2,690	0.00	0.98	
1	10,000	2	15,000	0.18	14.42	徳島中央	122	1,295,043	0.98	96.43	
0	0	0	0	-	-	渭 東	51	274,011	0.21	85.35	
1	15,000	2	15,600	0.19	132.20	渭 北	40	322,535	0.24	91.57	
4	107,420	5	111,420	1.36	195.47	小 松 島	81	737,655	0.56	82.48	

(単位：千円, %)

当月中保証		当年度中保証				区 分	保証債務残高				
件数	金額	件数	金額	構成比	前年比		件数	金額	構成比	前年比	
0	0	0	0	-	-	川 内 羽 ノ 浦 土 成 マリンピア 鳴門 松 茂 藍 住 阿 南 鴨 島 石 井 山 川 池 田 脇 町 貞 光 井 川 高 松	1	4,915	0.00	193.12	
1	5,000	2	6,500	0.08	16.54		48	306,361	0.23	89.35	
0	0	0	0	-	-		0	0	-	-	
1	5,000	1	5,000	0.06	25.00		20	210,896	0.16	79.29	
2	42,150	3	45,650	0.56	570.63		102	1,120,014	0.85	84.59	
1	5,000	3	21,000	0.26	55.26		58	535,623	0.40	95.80	
0	0	1	5,000	0.06	21.74		24	259,768	0.20	83.70	
5	36,500	6	56,500	0.69	108.65		70	478,266	0.36	80.46	
3	11,500	4	23,500	0.29	88.68		84	646,260	0.49	88.59	
1	5,000	2	13,000	0.16	55.32		90	665,305	0.50	91.91	
1	100	2	4,220	0.05	15.35		38	274,056	0.21	80.54	
0	0	1	5,000	0.06	24.27		110	844,374	0.64	88.25	
2	15,000	4	21,000	0.26	156.72		81	544,100	0.41	86.96	
0	0	1	5,000	0.06	50.00		45	501,904	0.38	102.55	
0	0	0	0	-	-		2	753	0.00	43.05	
0	0	0	0	-	-		1	22,020	0.02	401.68	
30	316,170	50	443,790	5.43	64.52		計	1,462	14,544,409	10.97	89.87
11	133,730	19	182,260	2.23	173.58		徳 島 銀 行	307	4,084,172	3.08	112.98
2	13,000	3	15,000	0.18	75.00		本 店	98	1,009,558	0.76	83.34
2	23,600	4	33,600	0.41	186.67		阿 南 門	103	869,121	0.66	124.26
2	9,500	4	64,500	0.79	154.31	鳴 池 田	78	472,575	0.36	103.43	
0	0	0	0	-	-	牟 岐	21	110,732	0.08	112.66	
2	13,776	5	17,776	0.22	69.98	小 松 島	89	934,178	0.70	108.23	
4	22,000	4	22,000	0.27	66.67	市 場	46	313,029	0.24	118.95	
1	10,000	3	35,000	0.43	140.00	中 島	44	456,487	0.34	91.21	
2	10,000	5	94,000	1.15	408.70	鴨 島	142	869,180	0.66	98.08	
2	7,000	3	25,000	0.31	95.79	穴 吹	27	151,770	0.11	87.35	
0	0	5	28,600	0.35	143.00	板 野	83	560,250	0.42	102.70	
0	0	0	0	-	-	勝 浦	28	169,379	0.13	102.37	
1	10,000	1	10,000	0.12	65.36	日 和 佐	26	183,226	0.14	102.54	
0	0	0	0	-	-	洲 本	4	60,909	0.05	719.54	
1	20,000	4	85,000	1.04	120.57	佐 古	102	1,399,594	1.06	101.82	
0	0	0	0	-	-	三 野	25	207,526	0.16	100.71	
0	0	0	0	-	-	鷺 敷	20	90,642	0.07	82.49	
3	20,500	5	80,500	0.99	-	北 島	65	531,699	0.40	110.90	
3	47,000	4	52,000	0.64	247.62	石 井	107	736,141	0.56	102.54	
3	44,800	5	82,300	1.01	4,115.00	橘	54	660,194	0.50	130.67	
5	36,000	5	36,000	0.44	288.00	渭 南	105	1,059,230	0.80	116.41	
0	0	0	0	-	-	あ わ 東	1	5,947	0.00	125.17	
1	20,000	2	27,500	0.34	-	海 部	24	130,456	0.10	105.38	
1	3,000	5	34,293	0.42	73.87	渭 北	100	910,618	0.69	102.69	
0	0	1	10,000	0.12	100.00	昭 和 町	46	332,742	0.25	88.26	
1	7,500	3	26,500	0.32	407.69	二 軒 屋	48	213,311	0.16	93.84	
1	8,000	1	8,000	0.10	100.00	徳 島 駅	46	428,432	0.32	78.26	
5	23,730	8	61,230	0.75	259.56	国 助	73	428,342	0.32	105.19	
0	0	1	10,000	0.12	-	津 任	34	178,684	0.13	78.44	
0	0	1	13,000	0.16	152.94	八 田	49	417,636	0.32	105.65	
2	25,000	4	47,000	0.58	49.53	加 茂 万	70	502,129	0.38	125.89	
1	3,000	1	3,000	0.04	35.29	沖 洲	83	564,479	0.43	123.90	
0	0	0	0	-	-	佐 古 東	39	402,821	0.30	103.95	
3	23,300	3	23,300	0.29	65.08	羽 ノ 浦 団 地	56	397,752	0.30	106.05	
0	0	1	3,000	0.04	6.98	南 昭 和 町	46	185,014	0.14	84.36	
1	3,000	3	43,000	0.53	153.57	藍 住	60	568,621	0.43	91.24	
3	15,000	4	25,000	0.31	208.33	南 小 松 島	109	869,325	0.66	103.87	
3	58,338	5	148,338	1.82	296.68		32	276,818	0.21	120.30	

(単位：千円，%)

当月中保証		当年度中保証				区 分	保証債務残高			
件数	金額	件数	金額	構成比	前年比		件数	金額	構成比	前年比
1	10,000	1	10,000	0.12	50.00	川内 矢三 阿北 脇町 宝田 地藏橋 流通センター 鳴門東 大上麻 上板 貞光 論田 三加茂 空港 国府北 勝瑞 山川 桑野 マリンピア 阿波町 計	30	189,020	0.14	93.31
2	10,000	3	25,000	0.31	357.14		47	339,337	0.26	99.47
4	38,500	6	46,500	0.57	42.27		127	1,160,272	0.88	102.67
3	41,000	3	41,000	0.50	66.13		66	630,635	0.48	101.97
0	0	0	0	-	-		29	206,472	0.16	92.21
3	20,000	4	30,000	0.37	142.86		70	394,709	0.30	98.16
2	55,000	2	55,000	0.67	65.48		66	699,868	0.53	95.61
2	10,000	2	10,000	0.12	21.74		23	163,433	0.12	95.98
1	1,500	1	1,500	0.02	-		29	206,819	0.16	97.52
2	23,000	3	41,000	0.50	359.65		53	394,549	0.30	128.39
0	0	0	0	-	-		36	289,116	0.22	99.09
0	0	0	0	-	-		26	78,438	0.06	118.84
1	5,000	2	6,000	0.07	100.00		54	294,414	0.22	110.04
0	0	0	0	-	-		41	327,105	0.25	92.64
2	7,000	4	37,000	0.45	41.29		40	431,368	0.33	111.49
1	4,000	3	24,000	0.29	-		31	279,702	0.21	103.58
2	18,000	3	33,000	0.40	183.33		34	190,177	0.14	124.83
0	0	0	0	-	-		20	198,716	0.15	101.06
1	20,000	2	36,000	0.44	144.00		48	464,130	0.35	102.57
1	5,000	2	18,500	0.23	740.00		43	222,200	0.17	88.91
94	878,774	163	1,761,197	21.56	123.92		3,403	28,903,196	21.81	104.27
0	0	0	0	-	-	香川銀行 津島門 計	1	61	0.00	8.12
7	70,500	11	93,500	1.14	188.89		146	1,318,131	0.99	91.00
3	37,400	6	48,900	0.60	457.01		56	546,322	0.41	111.90
10	107,900	17	142,400	1.74	236.54		203	1,864,514	1.41	96.23
1	5,000	2	10,000	0.12	125.00	愛媛銀行	55	160,670	0.12	106.78
0	0	0	0	-	-	高知銀行 豊永 徳島 阿南 池田 計	1	1,571	0.00	79.87
1	3,000	2	8,000	0.10	-		70	801,659	0.60	94.27
0	0	0	0	-	-		22	80,325	0.06	93.26
0	0	1	17,600	0.22	176.00		49	338,616	0.26	91.65
1	3,000	3	25,600	0.31	256.00		142	1,222,171	0.92	93.44
11	151,500	17	194,000	2.38	808.33	徳島信用金庫 本店 福島 津田 佐古 上八万 川内 小松島 池田 渭北 二軒屋 赤石 三加茂 矢三 昭和町 国府 鴨島 鳴門 瀬戸 北島 藍住 大津 計	131	580,511	0.44	122.65
7	93,000	12	230,900	2.83	132.62		85	595,133	0.45	116.87
0	0	5	26,500	0.32	736.11		58	256,880	0.19	80.99
6	28,500	8	37,500	0.46	375.00		51	141,113	0.11	127.89
2	36,700	4	49,700	0.61	2,485.00		44	156,774	0.12	117.97
3	18,500	7	127,500	1.56	296.51		67	362,366	0.27	138.06
5	22,700	6	26,700	0.33	124.19		79	250,158	0.19	87.51
0	0	0	0	-	-		29	190,614	0.14	85.43
0	0	2	9,000	0.11	225.00		37	74,287	0.06	124.39
0	0	4	22,200	0.27	78.78		90	344,121	0.26	94.84
0	0	0	0	-	-		0	0	-	-
4	15,000	5	35,000	0.43	189.19		52	272,065	0.21	92.34
3	9,000	11	62,750	0.77	174.31		56	287,751	0.22	129.65
5	38,500	7	49,500	0.61	170.69		60	299,668	0.23	105.55
1	5,000	1	5,000	0.06	89.29		59	278,072	0.21	116.24
1	5,000	4	11,000	0.13	32.84		58	194,114	0.15	107.70
1	36,000	1	36,000	0.44	97.56		114	563,211	0.42	132.40
0	0	0	0	-	-		0	0	-	-
1	4,000	8	87,500	1.07	273.44		88	513,822	0.39	113.58
5	22,000	8	49,500	0.61	94.29		126	643,885	0.49	111.53
1	3,000	1	3,000	0.04	-		20	109,305	0.08	127.03
56	488,400	111	1,063,250	13.02	188.89		1,304	6,113,848	4.61	111.20

(単位：千円, %)

当月中保証		当年度中保証				区 分	保証債務残高			
件数	金額	件数	金額	構成比	前年比		件数	金額	構成比	前年比
1	5,000	2	17,500	0.21	350.00	阿南信用金庫				
0	0	0	0	-	-	本店	30	197,130	0.15	103.68
0	0	0	0	-	-	見能林	29	135,231	0.10	98.51
1	3,000	1	3,000	0.04	-	福井	10	62,603	0.05	132.77
0	0	0	0	-	-	羽ノ浦	20	55,316	0.04	67.01
0	0	0	0	-	-	東部	3	34,752	0.03	101.83
0	0	0	0	-	-	見能林駅前	15	32,009	0.02	107.92
0	0	0	0	-	-	上中	44	276,089	0.21	119.19
0	0	0	0	-	-	那賀川	18	102,184	0.08	81.87
2	8,000	3	20,500	0.25	75.93	計	169	895,313	0.68	102.05
4	35,200	5	43,200	0.53	93.10	商工組合中央金庫				
0	0	0	0	-	-	徳島	127	1,412,319	1.07	112.03
4	35,200	5	43,200	0.53	93.10	高松	1	2,350	0.00	53.53
0	0	0	0	-	-	計	128	1,414,669	1.07	111.83
0	0	0	0	-	-	徳島県信用農協連	0	0	-	-
0	0	0	0	-	-	日本政策金融公庫(旧国民公庫)	0	0	-	-
418	4,010,294	800	8,167,787	100.00	96.67	合計	14,809	132,531,887	100.00	96.61

市町村別保証状況

(単位：千円, %)

当月中保証		当年度中保証				区 分	保証債務残高			
件数	金額	件数	金額	構成比	前年比		件数	金額	構成比	前年比
177	1,702,560	334	3,533,533	43.26	92.88	徳島市	6,192	59,341,586	44.78	97.22
34	333,550	64	648,450	7.94	103.34	鳴門市	1,160	10,634,491	8.02	99.18
27	326,034	47	521,534	6.39	80.27	小松島市	672	6,440,948	4.86	97.21
29	328,300	58	704,500	8.63	109.18	阿南市	1,202	11,955,901	9.02	92.49
31	224,600	49	379,620	4.65	116.45	吉野川市	826	6,631,730	5.00	94.97
19	140,650	44	407,150	4.98	97.50	阿波市	621	4,928,753	3.72	101.05
14	132,800	26	291,600	3.57	78.64	美馬市	588	4,507,784	3.40	91.17
10	58,000	18	161,100	1.97	78.43	三好市	524	4,263,703	3.22	95.14
0	0	2	8,500	0.10	9.88	勝浦町	74	647,402	0.49	91.55
0	0	0	0	-	-	上勝町	22	66,382	0.05	98.06
1	21,000	1	21,000	0.26	-	佐那河内村	21	112,386	0.08	99.68
15	110,300	28	183,500	2.25	74.68	石井町	450	3,284,636	2.48	98.25
4	58,500	4	58,500	0.72	260.00	神山町	76	416,614	0.31	100.80
3	55,000	4	58,000	0.71	151.44	那賀町	122	720,488	0.54	79.33
0	0	2	6,000	0.07	26.09	牟岐町	69	370,836	0.28	101.63
4	59,000	5	62,000	0.76	178.16	美波町	106	872,514	0.66	99.37
4	44,000	12	101,400	1.24	92.01	海陽町	172	1,176,346	0.89	97.52
9	102,500	18	173,500	2.12	114.63	松茂町	288	2,774,330	2.09	100.32
4	30,000	17	145,300	1.78	104.91	北島町	284	2,362,444	1.78	97.06
16	146,500	31	397,000	4.86	261.01	藍住町	507	4,338,993	3.27	100.75
2	44,000	10	132,500	1.62	91.38	板野町	172	1,476,653	1.11	96.66
4	25,000	7	50,600	0.62	92.17	上板町	188	1,306,530	0.99	90.66
5	42,000	10	65,500	0.80	55.51	つるぎ町	185	1,495,225	1.13	93.00
5	23,000	8	54,000	0.66	70.13	東みよし町	229	1,450,619	1.09	97.95
1	3,000	1	3,000	0.04	-	その他の	59	954,593	0.72	94.48
418	4,010,294	800	8,167,787	100.00	96.67	合計	14,809	132,531,887	100.00	96.61

金融機関別代弁状況

(単位：千円, %)

区 分	当 月 中 代 弁			当 年 度 中 代 弁			
	件 数	金 額	構 成 比	件 数	金 額	構 成 比	前 年 比
みずほ銀行	0	0	-	0	0	-	-
三菱東京UFJ銀行	0	0	-	0	0	-	-
三井住友銀行	0	0	-	0	0	-	-
りそな銀行	0	0	-	0	0	-	-
阿波銀行	25	257,140	85.69	35	344,719	79.15	251.38
十 四 銀 行	0	0	-	0	0	-	-
伊予銀行	1	4,808	1.60	1	4,808	1.10	83.04
四国銀行	0	0	-	2	18,372	4.22	452.55
徳島銀行	6	38,143	12.71	10	67,624	15.53	77.95
香川銀行	0	0	-	0	0	-	-
愛媛銀行	0	0	-	0	0	-	-
高知銀行	0	0	-	0	0	-	-
徳島信用金庫	0	0	-	0	0	-	-
阿南信用金庫	0	0	-	0	0	-	-
商工組合中央金庫	0	0	-	0	0	-	-
徳島県信用農協連	0	0	-	0	0	-	-
日本政策金融公庫(旧国民公庫)	0	0	-	0	0	-	-
合 計	32	300,091	100.00	48	435,523	100.00	164.23

業種別代弁状況

(単位：千円, %)

区 分	当 月 中 代 弁			当 年 度 中 代 弁			
	件 数	金 額	構 成 比	件 数	金 額	構 成 比	前 年 比
製 造 業	3	20,118	6.70	4	28,217	6.48	65.16
食 料 品 工 業	0	0	-	0	0	-	-
織 維 品 工 業	1	13,132	4.38	1	13,132	3.02	-
木 材 ・ 木 製 品 工 業	1	5,709	1.90	1	5,709	1.31	-
家 具 ・ 建 具 工 業	0	0	-	0	0	-	-
紙 工 業	0	0	-	0	0	-	-
製 版 ・ 製 本 業	0	0	-	0	0	-	-
化 学 工 業	0	0	-	0	0	-	-
石 油 ・ 石 炭 製 品 工 業	0	0	-	0	0	-	-
ゴ ム ・ プ ラ ス チ ッ ク 工 業	0	0	-	0	0	-	-
ゴ ム 製 品 製 造 業	0	0	-	0	0	-	-
皮 革 工 業	0	0	-	0	0	-	-
窯 業	0	0	-	0	0	-	-
機 械 工 業	0	0	-	0	0	-	-
電 気 機 器 工 業	1	1,277	0.43	1	1,277	0.29	-
車 両 工 業	0	0	-	0	0	-	-
船 舶 工 業	0	0	-	0	0	-	-
金 属 工 業	0	0	-	0	0	-	-
ソ フ ト ウ ェ ア 業	0	0	-	0	0	-	-
情 報 処 理 サ ー ビ ス 業	0	0	-	0	0	-	-
農 林 漁 業	0	0	-	0	0	-	-
そ の 他 の 工 業	0	0	-	1	8,099	1.86	-
鉱 業	0	0	-	0	0	-	-
土 石 採 取 業	0	0	-	0	0	-	-
木 材 伐 出 業	0	0	-	0	0	-	-
建 設 業	11	78,651	26.21	18	111,785	25.67	135.08
卸 売 業	3	25,865	8.62	3	25,865	5.94	-
小 売 業	0	0	-	0	0	-	-
飲 食 店	2	11,832	3.94	6	75,577	17.35	1,385.72
運 送 業	0	0	-	0	0	-	-
不 動 産 業	5	42,241	14.08	5	42,241	9.70	-
貨 物 運 送 取 扱 事 業	0	0	-	0	0	-	-
倉 庫 業	0	0	-	0	0	-	-
電 気 ・ ガ ス ・ 熱 供 給 ・ 水 道 業	0	0	-	0	0	-	-
印 刷 業	0	0	-	0	0	-	-
出 版 業	0	0	-	0	0	-	-
サ ー ビ ス 業	8	121,384	40.45	12	151,838	34.86	953.55
保 険 媒 介 代 理 業	0	0	-	0	0	-	-
郵 便 業	0	0	-	0	0	-	-
通 信 業	0	0	-	0	0	-	-
合 計	32	300,091	100.00	48	435,523	100.00	164.23

■ 事務問合わせ担当窓口一覧

部署名		電話	FAX	業務内容
経営監査室		(088) 622-0251		検査・監査に関する事項、コンプライアンスに関する事項、反社会的勢力への対応、お客様相談窓口等
総務部	総務課	(088) 622-0217	(088) 623-7633	定款・諸規程の制定、改廃、予算及び決算、人事、給与、経理、資金運用、庶務、研修、他課の所管に属さない事項等
	企画情報課	(088) 622-0240 (088) 622-3298		事業計画、業務運営企画、業務推進統括、保証制度、広報、業務統計、電算システム等
保証部	保証一課	(088) 622-0248	(088) 623-7632 (088) 656-8706	保証申込（条件変更）調査審査、金融相談、保証推進等
	保証二課	(088) 622-0247		保証申込（条件変更）調査審査、金融相談、保証推進等
	保証三課	(088) 622-0246		保証申込（条件変更）調査審査、金融相談、保証推進等
	保証事務課	(088) 622-0210		保証申込（条件変更）受付、保証書発行、保証料、貸付報告、担保事務等
企業支援部	経営支援課	(088) 622-3419 (088) 622-8535		経営支援、経営相談、再生支援に係る調査審査等
	創業推進課	(088) 622-0254		創業推進・創業支援、創業相談、創業申込調査審査等
管理部	管理事務課	(088) 622-0219	(088) 623-9030	事故報告・期中管理、代位弁済、保険金請求・受領等
	管理課	(088) 622-0252		求償権の管理回収等

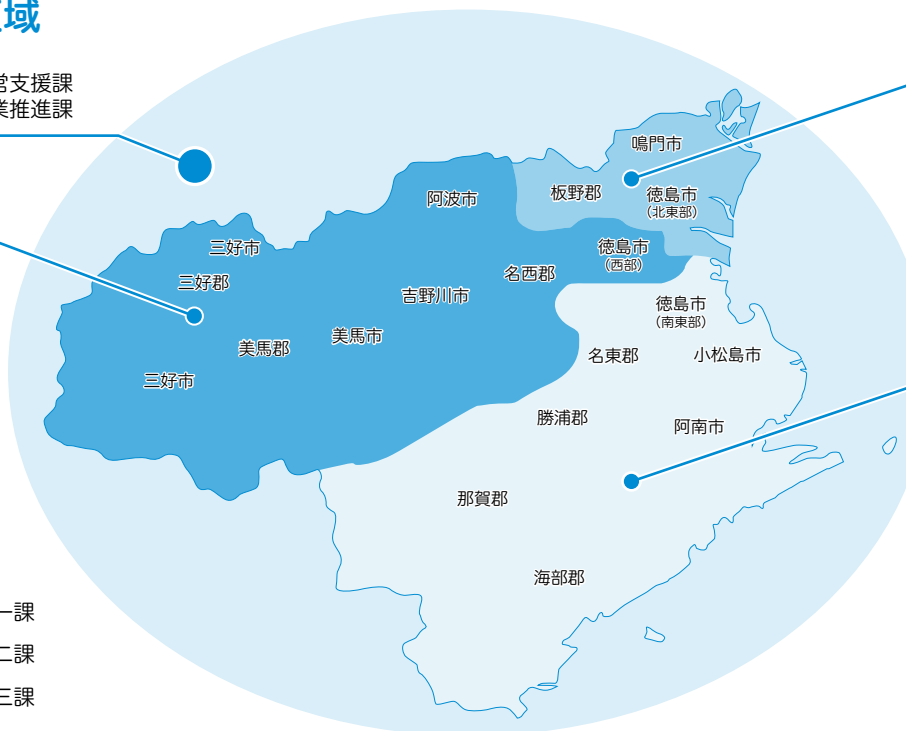
■ 業務担当区域

● 企業支援部 経営支援課
(県内全域) 創業推進課

● 保証部 保証一課

- ・徳島市(西部)
- ・吉野川市
- ・美馬市
- ・三好市
- ・阿波市
- ・名西郡
- ・美馬郡
- ・三好郡

- 保証一課
- 保証二課
- 保証三課



● 保証部 保証二課

- ・徳島市(北東部)
- ・鳴門市
- ・板野郡

● 保証部 保証三課

- ・徳島市(南東部)
- ・小松島市
- ・阿南市
- ・名東郡
- ・勝浦郡
- ・那賀郡
- ・海部郡

● 信用調査担当

保証部	保証一課	☎(088) 622-0248	課長：神木 担当：伊澤、渡邊、岡、北峰、平尾
	保証二課	☎(088) 622-0247	副部長兼課長：脇坂 担当：福井、矢野、田中、金本
	保証三課	☎(088) 622-0246	課長：亀井 担当：杉山、西上(香)、林、森(陽)
企業支援部	経営支援課	☎(088) 622-3419 ☎(088) 622-8535	事業再生担当参事：笠井 副部長兼課長：内田 担当：杉山(兼)、福良
	創業推進課	☎(088) 622-0254	地方創生担当参事：森 課長：桑原 担当：中西、井上、井川、木下

● 保証事務担当

保証部	保証事務課	☎(088) 622-0210	課長：富田 受付：北野、國安、西 財務：酒井 保証書発行：矢部 保証料：酒井 担保：矢部 貸付・償還報告：明石 団信担当：矢部、酒井
-----	-------	-----------------	---

● 事故報告、期中管理、代位弁済担当

管理部	管理事務課	☎(088) 622-0219	課長：吉田 担当：川野、後藤
-----	-------	-----------------	-------------------

※保証一課の伊澤は、中小企業診断士養成課程を受講中のため9月末まで不在です。

は も



はもと聞けば京都のイメージがありますが、徳島県の漁獲高は全国有数。関西では夏の味覚として欠かせない食材で、「はもの落とし」が特に有名です。

意外と知られていませんが、10月頃から再び旬を迎え、京都ではこの時期のはもを「松茸鱧」「金鱧」と呼び、鍋料理などの食材として珍重しています。

蒸し物や照り焼き、蒲焼きや天ぷらなどにもおすすめです。

日本料理の食材だと思われがちですが、ムニエルやフライなどにも向いています。



TOKUSHIMA GUARANTEE
徳島県信用保証協会

〒770-0865 徳島市南末広町5番8-8号
(徳島経済産業会館 KIZUNAプラザ)

Tel.088-622-0217(代表)

Fax.088-623-7633

<http://www.cgc-tokushima.or.jp/>

■ 交通のご案内

JR 徳島駅から徳島市バス6番のりば「東部循環線」バス乗車「総合土木庁舎前」下車 徒歩3分

■ 徳島経済産業会館敷地内に52台分の無料駐車場があります。