

保証月報

TOKUSHIMA GUARANTEE

7

2017

JULY

～中小企業を応援する地域密着型「総合支援機関」として～



会長就任ご挨拶	1
里見会長退任	2
6月の保証概況	3
保証実績推移	4

REPORT

金融機関営業店別ランキング (H29年6月末)	8
保証推進キャンペーンの利用状況 (H29年6月末)	16
平成29年度 経営支援・創業推進強化事業報告 (H29.4月～H29.6月)	24
創業支援情報	31

INFORMATION

台替わり店舗表彰	6
当協会常勤理事候補者選考結果について	10
年度経営計画の評価について	12
セーフティネット保証5号の指定業種	17
管理部からのお知らせ	21
創業イベント開催予告「とくしま移住×シゴトづくり」創業するなら徳島だ！	23
「タカタ株式会社関連相談窓口」を設置	24
一般貸切旅客自動車運送事業（貸切バス事業）の許可更新制の導入	24
女性創業セミナーの開催予告「あなたの“夢”への第一歩！輝く未来を創る女性のセミナー」	28
創業リーフレットを発行	29
阿波おどりのお知らせ	30

TOPICS

「若手職員能力開発塾」を開講	2
理事会を開催	11
四国地区信用保証協会協議会役員会を開催	11
金融機関との勉強会を開催	17
平成28年度保険収支優良協会で表彰	18
「まちごととファクトリー 2017」キックオフセミナーを開催	19
各部紹介（管理部）	20
とくしま創生アワード トークイベント「徳島とチャレンジする！」を開催	22
とくしま経済飛躍ファンド個別相談会に職員を派遣	22
平成30年度新入職員採用一次試験を実施	25
第6回「GUARANTEE杯」を開催	25
里見会長の6年間を振り返って	26
講師派遣で創業を支援	29
AWAおこし隊が県南の創業者を視察	30

MONTHLY DATA

事業概況 (H29.6月分)	32	市町村別保証状況	39
制度別保証状況	33	金融機関別代弁状況	40
業種別保証状況	34	業種別代弁状況	40
金融機関店舗別保証状況	35		

- ◆ 事務問合わせ担当窓口一覧
- ◆ 業務担当区域

今月の表紙絵 / ♪ 海を見ていた午後 ♪

作者：徳島県信用保証協会 専務理事 山内 茂昭

横浜市根岸を訪れた際に、たまたま「ドルフィン」というレストランに入りました。ユーミンの『海を見ていた午後』の歌詞の中に「♪山手のドルフィンは静かなレストラン ♪ 晴れた午後には遠く三浦岬も見える ♪ソーダ水の中を貨物船が通る」という有名なフレーズがありますが、その『ドルフィン』だったので。

私の学生時代といえばユーミンが荒井由実の名前で活躍しており、『ドルフィン』に入るなり青春プレイバックしていました。そして絵を描いている時もこの歌を何度も何度も口ずさんでおりました。

ユーミンファンのみなさん、♪山手のドルフィンが静かなレストラン♪と口ずさみながら絵をお楽しみください。

えっ、知らない？私が歌って差し上げます。



— 会長就任ご挨拶 —

このたび、徳島県信用保証協会の会長に
就任いたしました、酒池由幸^{さかいけよしゆき}でございます。
就任にあたり、ひと言ご挨拶を申し上げます。



会長 酒池 由幸

本県経済は、住宅投資や公共投資が勢いを欠くものの、雇用・所得環境の改善、個人消費の底堅い推移がみられるなど、全体としては緩やかな回復基調が続いています。しかしながら、内外の需要動向、海外の政治経済の不確実性や為替の動向等により、先行きへの不透明感が払拭できない状況にあります。

こういった中、保証協会を巡っては、日銀のマイナス金利政策の影響による「超低金利状態の継続」によってもたらされる「保証料の割高感」や、国の「信用補完制度の見直し方針」に位置づけられた、「金融機関とのリスク分担」の実施といった、保証推進の際にマイナスとなる要素が山積するなど、状況はますます厳しくなっております。

このたびの、「信用保証協会法」や「中小企業信用保険法」などの改正により、保証協会は、「新時代の幕開け」ともいえる大きな転換期を迎えております。このような状況のもと、当協会が目指すべき方向は「保証協会の持続可能な運営」の確立であります。そのための戦略は、バランスのとれた収支維持のための「保証承諾」の伸張が必須であり、基本的な戦術としては、

- ◆ 金融機関との連携強化をさらに進めること
- ◆ 「経営支援」、「創業支援」を引き続き積極的に行うこと
- ◆ 大学に眠っている「技術シーズ（種）」を有効活用した企業とのマッチング支援を行うこと

など、様々な施策にかかわり、そこにある保証ニーズをうまく掘り起こし、保証承諾につなげていくことが重要であります。そのため、保証協会の役職員がこれまで培ってきたレガシー（伝統）を伝承しながら、新たな業務にも積極的にチャレンジしていきたいと考えております。

当協会は、保証による「金融支援」はもとより、「経営支援」「創業支援」の取組みを強化し、中小企業を応援する地域密着型「総合支援機関」としての役割を果たしてまいります。さらには、県内中小企業・小規模事業者の事業の発展を支える揺るぎない存在となれるよう、役職員一丸となって全力で取り組んでまいりますので、今後ともご支援ご協力のほど、よろしくお願い申し上げます。

プロフィール

昭和54年 4月	徳島県庁入庁
平成19年 5月	企画総務部秘書課長
平成24年 4月	商工労働部長
平成27年 5月	企業局長
平成28年 4月	(公財)とくしま産業振興機構理事長
平成29年 7月	徳島県信用保証協会会長に就任

このたびの九州北部を中心とする記録的な豪雨により、被害に
遭われた皆さまに心よりお見舞い申し上げます。
被災地の日も早い復興を心よりお祈り申し上げます。

— 里見会長退任 —

6月30日(金)、当協会会議室にて里見会長の退任式を執り行いました。

里見会長は退任挨拶の中で、「保証協会を取り巻く状況は厳しく、新しい時代、変革期に突入しているが、中小企業を応援する『総合支援機関』として、これまでやってきたことを協会職員としての誇りと矜持を持って引き続き頑張っていたきたい。それを実行していく上で、金融機関をはじめ行政・関係機関との連携強化が重要であり、それとともに保証利用度向上に向けた情報発信を効果的に継続して行ってほしい。そして、職員一人ひとりが自己研鑽を積み、役職員が一枚岩になり、先手を打ってしなやかに対応してもらいたい」と役職員にエールを送っていただきました。



退任の挨拶をする里見会長



花束を手に役職員に拍手で見送られる里見会長

また、里見会長は6年間を振り返り、懐かしい思い出や印象に残った出来事を、時には笑顔で、また時には涙を浮かべながら語られました。「保証協会で、皆さんと一緒に頑張って同じ方向を向いて仕事をやり遂げることができ、本当に充実した6年間だった。素晴らしい時間を職員の皆さん方と過ごせたことは私の財産であり宝物です。ありがとう」と感謝の気持ちを述べられました。

最後に職員から花束を贈呈し、会場が割れんばかりの拍手で里見会長をお送りしました。

里見会長、6年間本当にありがとうございました。

【報告：総務部】

「若手職員能力開発塾」を開講

当協会では、今年度から若手職員の能力向上を目指す「若手職員能力開発塾」を開いています。

多種多様な信用保証業務に適應できる人材を育成し、
「地域密着型協会」へ向けた活力ある組織づくりにつなげるのが目的です。

開発塾は、協会に入って13年未満の職員と希望者を対象に年間10回（毎月1回程度）開講。稟議書の作成や財務諸表の見方など業務の基礎をはじめ、民法・会社法といった法知識、さらに協会の歴史や現状と課題について当協会役員らが講義します。また、外部講師にも依頼し、講義内容を充実させます。

6月9日（金）に行われた第2回の開発塾では、里見会長が「私が目指したもの、これから目指すもの」と題して講演をしました。協会の仕事の意義や職員としてあるべき姿などについて、自分の経験を交えながら紹介。「明るく、楽しく、前向きに」をモットーに、スピード感をもってしなやかに対応してきた貴重な経験にもとづき熱い思いを語りました。

最後に「人と人との繋がりを大切にし、誇りのある職場を作してほしい」と若手職員を激励しました。

時代の変化にしなやかに対応し「行動する保証協会」「現場主義」「頼りにされる保証協会」をさらにレベルアップするべく、受講生一同、決意を新たにしました。



里見会長の話聞き入る職員の様子

（この原稿は、開発塾受講者の創業推進課 井上容子係長が研修の一環として作成したものです。）

【報告：総務部】

6月の保証概況

◆ 事業概況

6月の各項目における対前年同月比は、保証申込86.70%、保証承諾86.92%、代位弁済35.24%、回収（対債務者）35.08%、6月末の保証債務残高96.46%となりました。当年度中の対前年同期比は、保証申込89.99%、保証承諾92.67%、代位弁済82.34%、回収（対債務者）133.16%となりました。

（単位：百万円、%）

	6 月 中			6 月 末		
	件 数	金 額	前年同月比	件 数	金 額	前年同期比
保 証 申 込	463	5,183	86.70	1,315	13,679	89.99
保 証 承 諾	469	5,112	86.92	1,269	13,279	92.67
保 証 債 務 残 高	—	—	—	14,738	132,082	96.46
代 位 弁 済	14	162	35.24	62	598	82.34
回 収 (対 債 務 者)	—	18	35.08	—	116	133.16

◆ 保証承諾（構成比）

（単位：%）

制 度 別		6 月 中		6 月 末	
		制 度	構成比	制 度	構成比
	1	県 経 済 変 動 対 策	25.22	県 経 済 変 動 対 策	28.14
	2	県 短 期 事 業	14.36	県 短 期 事 業	16.24
	3	県 経 営 安 定 借 換	8.23	県 経 営 安 定 借 換	5.91
	4	県 長 期 設 備	4.75	県 長 期 設 備	3.78
	5	県 小 口	3.89	県セーフティネット	3.69

業 種 別		6 月 中		6 月 末	
		業 種	構成比	業 種	構成比
	1	建 設 業	29.44	建 設 業	28.09
	2	サ ー ビ ス 業	16.28	サ ー ビ ス 業	16.10
	3	小 売 業	13.37	製 造 業	13.84
	4	製 造 業	12.00	小 売 業	13.52
	5	卸 売 業	11.72	卸 売 業	12.35

金融機関別		6 月 中		6 月 末	
		金 融 機 関	構成比	金 融 機 関	構成比
	1	阿 波 銀 行	53.20	阿 波 銀 行	54.22
	2	徳 島 銀 行	22.34	徳 島 銀 行	21.86
	3	徳 島 信 用 金 庫	7.74	徳 島 信 用 金 庫	10.99
	4	四 国 銀 行	5.46	四 国 銀 行	5.44
	5	三 菱 東 京 UFJ 銀 行	4.11	三 菱 東 京 UFJ 銀 行	1.81

◆ 代位弁済（構成比）

（単位：%）

業 種 別		6 月 中		6 月 末	
		業 種	構成比	業 種	構成比
	1	小 売 業	63.67	サ ー ビ ス 業	25.39
	2	製 造 業	29.78	建 設 業	19.40
	3	運 送 業	3.97	小 売 業	17.30
	4	建 設 業	2.58	製 造 業	12.81
	5			飲 食 店	12.64

金融機関別		6 月 中		6 月 末	
		金 融 機 関	構成比	金 融 機 関	構成比
		阿 波 銀 行	4.45	阿 波 銀 行	58.85
		徳 島 銀 行	87.47	徳 島 銀 行	35.08
		四 国 銀 行	—	四 国 銀 行	3.07
		徳 島 信 用 金 庫	—	徳 島 信 用 金 庫	—
		香 川 銀 行	—	香 川 銀 行	—

※金融機関別の代位弁済（構成比）は、保証債務残高上位5金融機関における代位弁済の構成比を掲載。

保証実績月別推移

● 保証承諾

(単位：百万円、%)

月	27 年 度			28 年 度			29 年 度		
	件 数	金 額	前年比	件 数	金 額	前年比	件 数	金 額	前年比
4	384	3,977	157.81	401	3,932	98.87	382	4,157	105.73
5	395	3,689	109.60	432	4,517	122.44	418	4,010	88.78
6	483	5,161	114.41	508	5,881	113.94	469	5,112	86.92
7	420	4,549	155.04	380	3,879	85.27			
8	347	3,694	115.69	374	3,975	107.62			
9	436	4,663	124.32	423	4,982	106.83			
10	339	3,197	80.14	318	3,219	100.69			
11	317	3,337	97.94	378	4,182	125.35			
12	427	4,443	96.12	445	5,119	115.23			
1	265	2,793	102.26	274	3,157	113.02			
2	348	3,836	107.23	301	3,319	86.52			
3	454	5,085	105.50	463	5,592	109.97			
合 計	4,615	48,424	111.52	4,697	51,754	106.88	1,269	13,279	92.67

● 保証債務残高

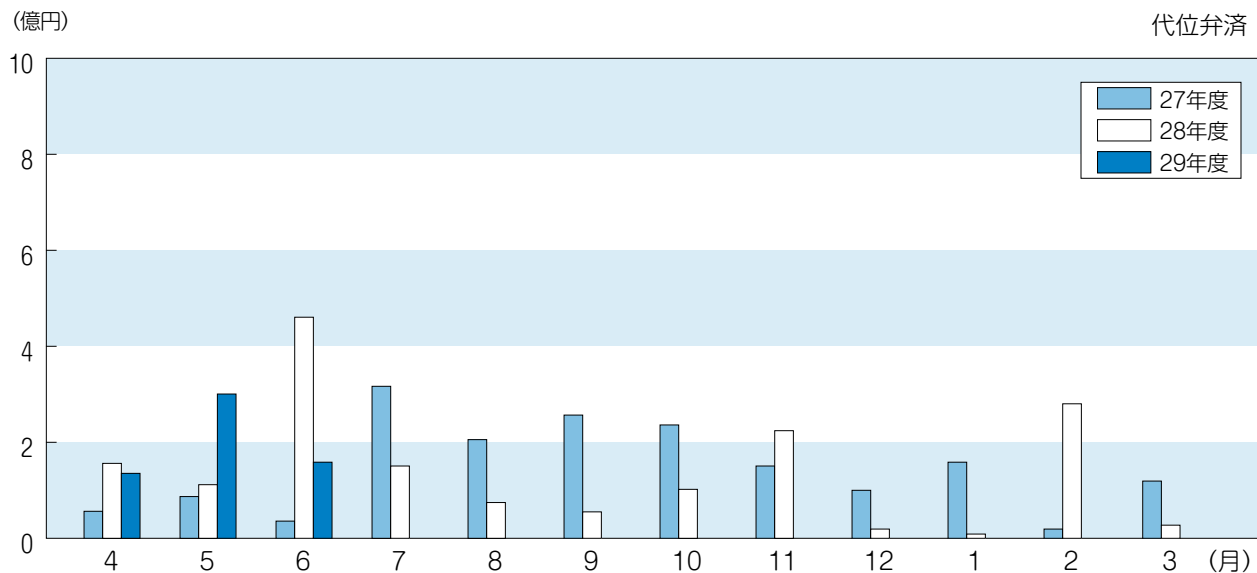
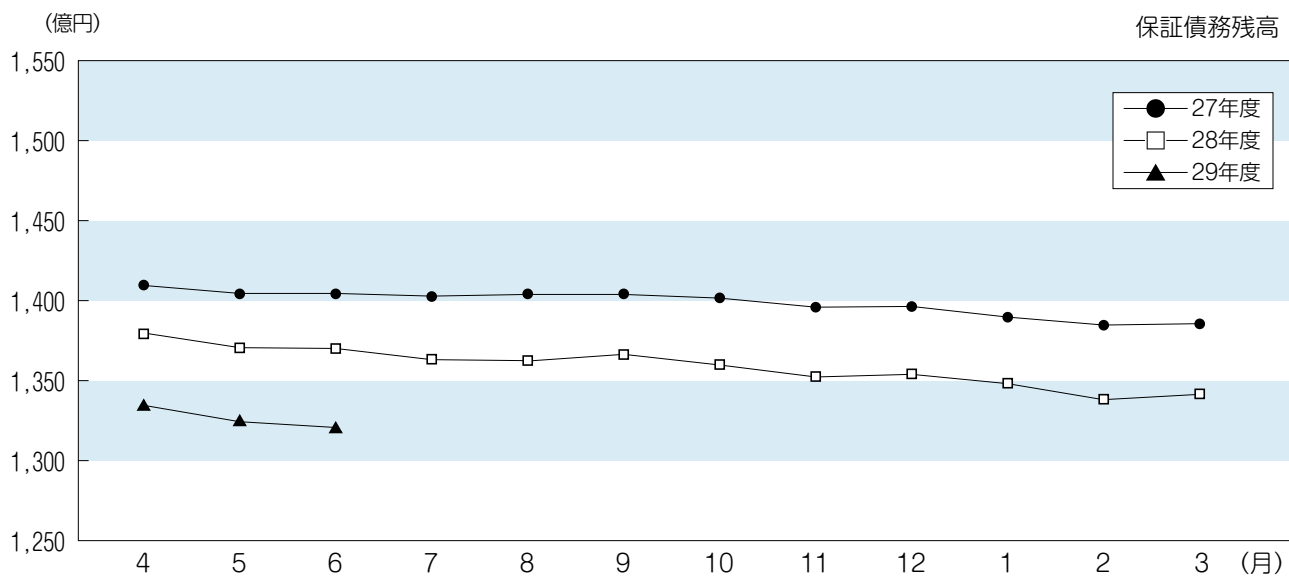
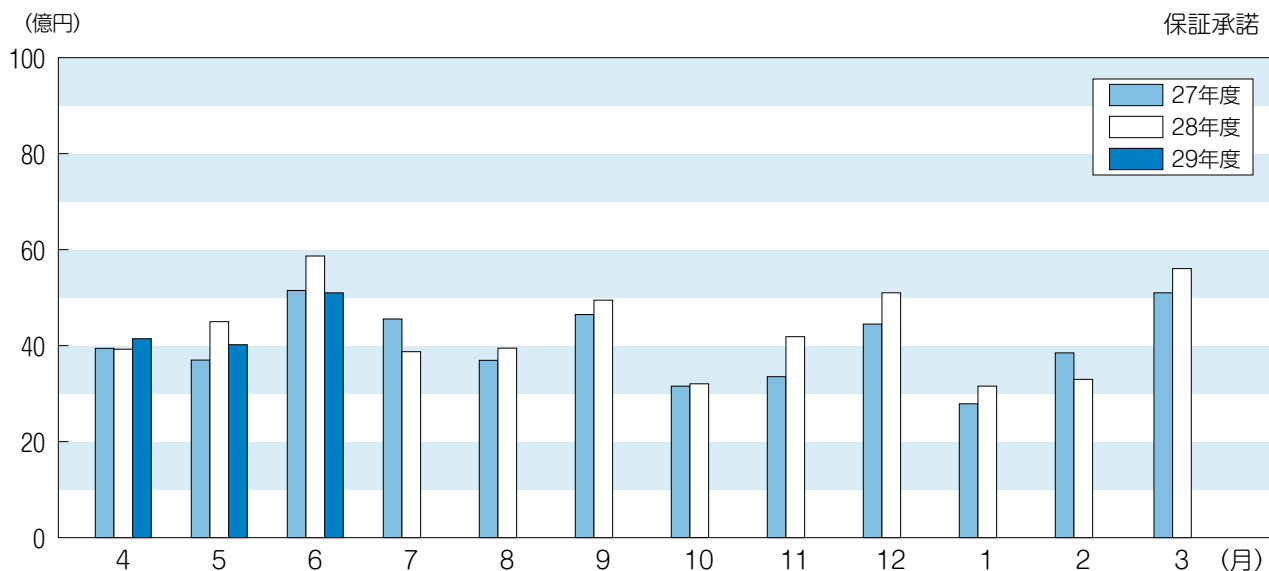
(単位：百万円、%)

月	27 年 度			28 年 度			29 年 度		
	件 数	金 額	前年比	件 数	金 額	前年比	件 数	金 額	前年比
4	16,270	141,295	95.56	15,746	137,984	97.66	14,937	133,586	96.81
5	16,201	140,610	95.77	15,645	137,176	97.56	14,809	132,532	96.61
6	16,197	140,596	96.11	15,590	136,936	97.40	14,738	132,082	96.46
7	16,189	140,523	96.48	15,546	136,364	97.04			
8	16,207	140,585	97.06	15,511	136,211	96.89			
9	16,212	140,522	97.20	15,471	136,770	97.33			
10	16,193	140,144	97.55	15,374	135,958	97.01			
11	16,141	139,465	96.95	15,302	135,225	96.96			
12	16,071	139,594	96.93	15,284	135,424	97.01			
1	16,006	138,854	97.17	15,219	134,741	97.04			
2	15,970	138,483	97.14	15,116	133,876	96.67			
3	15,867	138,657	97.12	15,056	134,081	96.70			
平 均	16,127	139,944	96.75	15,405	135,895	97.11	14,828	132,733	96.63

● 代位弁済

(単位：百万円、%)

月	27 年 度			28 年 度			29 年 度		
	件 数	金 額	前年比	件 数	金 額	前年比	件 数	金 額	前年比
4	12	57	40.88	20	155	270.19	16	135	87.24
5	14	87	68.73	12	110	126.11	32	300	272.90
6	6	37	11.32	31	461	1,242.34	14	162	35.24
7	26	317	275.78	16	149	46.86			
8	23	206	133.20	18	82	39.72			
9	23	257	132.00	10	54	21.08			
10	14	236	365.74	25	106	44.95			
11	12	150	201.37	27	227	151.55			
12	17	99	59.16	11	21	20.84			
1	21	161	128.19	6	11	6.62			
2	5	21	6.99	30	282	1,325.54			
3	22	121	106.57	6	27	22.56			
合 計	195	1,751	91.67	212	1,685	96.25	62	598	82.34



台替わり店舗表彰

徳島信用金庫 北島支店 様

平成29年4月末保証債務残高において、徳島信用金庫北島支店様が保証債務残高5億円の「台替わり」を達成していただきましたので、感謝状を贈呈し特別預託を実施しました。

生田支店長様に取材させていただきました。お忙しい中、取材にご協力いただきありがとうございます。



徳島信用金庫 北島支店
生田支店長（左）、近久支店長代理（中央）、富山次長（右）

保証債務残高（平成29年4月末）

5億15百万円

店舗概要（平成29年4月末）

- ・所在地 板野郡北島町江尻字柳池28-4
 - ・開設日 昭和29年4月1日
 - ・支店長 いた みほ 生田 美穂 様
 - ・職員数 16名
 - ・預金残高 151億88百万円※
 - ・融資残高 68億22百万円※
- ※松茂支店を含むグループでの残高です。

役職名 平成29年6月30日時点

生田支店長 にお伺いしました

◆モットーについて

職員の潜在能力を引き出し、お客様に信頼される信用金庫人の育成を図ることです。
「継続は力なり」

◆ご趣味について

スポーツ観戦です。J2徳島ヴォルティスや高校野球の観戦に出かけます。ソフトボール競技で国体に3度出場した経験もあります。

◆北島支店で、現在力を入れていること

若手職員が多く後進の指導に力を入れています。事業先へのアプローチ方法として職域サポートローンの推進と保証協会と連携した取組みで小口多数化に力を入れています。

◆保証付き融資推進策について

保証協会の空枠情報や推進資料を活用して、既存のお客様の囲い込みを行っています。また、新規のお客様に対しても保証協会付融資利用の優位性を説明して推進しています。

◆保証協会へひとこと

保証協会職員と信頼関係が構築できるよう情報の共有や融資能力の向上を図って参りますので、今後もご支援よろしくお願い致します。



徳島信用金庫 北島支店



業務風景の様子

徳島信用金庫 本店営業部 様

平成29年5月末保証債務残高において、徳島信用金庫本店営業部様が保証債務残高5億円の「台替わり」を達成していただきましたので、感謝状を贈呈し特別預託を実施しました。

森川本店営業部長に取材させていただきました。お忙しい中、取材にご協力いただきありがとうございました。



徳島信用金庫 本店営業部

左から：平尾次長、谷田さん、森川本店営業部長
河野次長、下村支店長代理

保証債務残高（平成29年5月末）

5億80百万円

店舗概要（平成29年5月末）

- ・所在地 徳島市紺屋町8
- ・開設日 昭和3年2月15日
- ・本店営業部長 もりかわ きみひろ 森川 公博 様
- ・職員数 14名
- ・預金残高 135億88百万円
- ・融資残高 125億45百万円

役職名 平成29年6月30日時点

森川本店営業部長 にお伺いしました

◆モットーについて

「何事も前向きに取り組む」
「行動すれば、必ず何らかの成果はついてくる」

◆ご趣味について

私は高校時代からサッカーをしており、現在も当庫サッカー同好会部長として、部員17名と一緒に社会人サッカー3部リーグに所属しています。若い職員と練習や試合、飲み会などをし、いろいろな刺激を受けています。これからも体力の続く限り頑張ります。

◆本店営業部で、現在力を入れていること

29年度の事業計画の目標である「貸出金残高と収益基盤の強化」を最優先とし、役職員全員で融資推進能力の向上に努め、成果を残す営業活動を実践することです。

◆保証付き融資推進策について

信用金庫は渉外係がお客様の事業所に訪問し、経営者様との接点を多くすることで、資金ニーズや経営状況の把握を行い、必要な資金をタイムリーに提供する事を心掛けています。今後も信用保証協会様の信用補完制度を十分に活用していきます。

◆保証協会へひとこと

現在の地方経済は明るい兆しが見えているとは言い難く、中小企業の資金繰りは厳しいものと感じています。今後も「足の金融機関」と呼ばれる信用金庫の「強み」を活かし、経営理念である「中小企業の育成・支援」を信用保証協会様と連携し推進していきます。



徳島信用金庫 本店営業部



業務風景の様子

台替わり店舗表彰

当協会では、保証債務残高が5～30億円（5億円毎）、30億円以上（10億円毎）と「台替わり」を達成された店舗の皆さまに対して、その積極的な保証付融資の推進に謝意を表すとともに、今後一層の保証推進をお願いするため、特別預託を実施しております。

今後とも、保証推進にご理解ご協力いただきますよう、よろしくお願いたします。

【報告：総務部】

金融機関営業店別ランキング (H29年6月末)

平成29年6月末における、金融機関営業店別の保証状況をランキング形式で集計しました。
今後とも保証付融資の推進に、より一層のご協力を賜りますようお願いいたします。

★ 保証承諾額「ベスト20」(H29.4月~6月) ★

順位	金融機関	店舗	承諾金額 (千円)
1	阿波銀行	両国橋支店	772,600
2	阿波銀行	阿南支店	567,600
3	阿波銀行	本店営業部	523,000
4	阿波銀行	池田支店	384,500
5	阿波銀行	鳴門支店	373,067
6	阿波銀行	藍住支店	364,000
7	徳島銀行	本店営業部	298,260
8	徳島信用金庫	福島支店	280,520
9	三菱東京UFJ銀行	徳島支店	239,700
10	徳島信用金庫	本店営業部	239,550
11	阿波銀行	鴨島支店	235,900
12	阿波銀行	脇町支店	228,600
13	阿波銀行	石井支店	220,000
14	阿波銀行	二軒屋支店	193,050
15	阿波銀行	市場支店	192,650
16	徳島銀行	南小松島支店	188,338
17	阿波銀行	松茂支店	182,100
18	徳島信用金庫	川内支店	172,950
19	徳島銀行	池田支店	169,500
20	阿波銀行	福島支店	153,100

★ 保証承諾件数「ベスト20」(H29.4月~6月) ★

順位	金融機関	店舗	承諾件数 (件)
1	阿波銀行	両国橋支店	52
2	阿波銀行	鳴門支店	42
3	阿波銀行	本店営業部	34
4	阿波銀行	阿南支店	33
5	阿波銀行	鴨島支店	33
6	徳島銀行	本店営業部	29
7	阿波銀行	石井支店	26
8	徳島信用金庫	本店営業部	25
9	阿波銀行	福島支店	20
10	阿波銀行	二軒屋支店	18
11	徳島信用金庫	福島支店	17
12	阿波銀行	脇町支店	17
13	阿波銀行	市場支店	17
14	徳島信用金庫	北島支店	17
15	阿波銀行	鮎喰支店	17
16	阿波銀行	松茂支店	16
17	阿波銀行	池田支店	15
18	阿波銀行	藍住支店	15
19	徳島信用金庫	川内支店	14
20	阿波銀行	山川支店	14

※承諾件数が同数の場合、保証承諾金額の
大きい順に表記しています。

★ 保証債務残高増加額「ベスト30」(H29.6月末) ★

順位	金融機関	店舗	増加金額 (千円)
1	阿波銀行	藍住支店	189,017
2	徳島信用金庫	本店営業部	170,757
3	徳島信用金庫	川内支店	97,393
4	徳島信用金庫	北島支店	71,997
5	徳島信用金庫	藍住支店	63,250
6	阿波銀行	福島支店	58,485
7	徳島銀行	橘支店	56,115
8	徳島銀行	佐古支店	55,857
9	阿波銀行	市場支店	54,303
10	阿波銀行	阿南支店	53,423
11	徳島銀行	上板支店	52,431
12	阿波銀行	石井支店	48,447
13	阿波銀行	脇町支店	43,229
14	徳島信用金庫	福島支店	42,226
15	阿波銀行	半田支店	41,236

順位	金融機関	店舗	増加金額 (千円)
16	徳島信用金庫	上八万支店	35,737
17	阿波銀行	日和佐支店	35,552
18	四国銀行	小松島支店	34,752
19	徳島信用金庫	矢三支店	32,644
20	阿波銀行	津田支店	30,759
21	徳島信用金庫	佐古支店	27,259
22	徳島銀行	北島支店	25,063
23	徳島銀行	国府北支店	20,545
24	阿波銀行	穴吹支店	19,574
25	阿波銀行	羽ノ浦支店	18,674
26	徳島銀行	山川支店	18,364
27	徳島銀行	八万支店	17,912
28	徳島銀行	国府支店	16,901
29	商工中金	徳島支店	16,604
30	阿波銀行	蔵本支店	16,531

★ 保証債務残高増加率「ベスト30」(H29.6月末) ★

順位	金融機関	店舗	前年度末比 (%)
1	徳島信用金庫	本店営業部	138.89
2	徳島信用金庫	川内支店	133.83
3	徳島信用金庫	上八万支店	129.90
4	徳島信用金庫	佐古支店	121.52
5	阿波銀行	徳島駅前支店	117.08
6	徳島銀行	上板支店	115.38
7	徳島信用金庫	北島支店	115.07
8	阿波銀行	藍住支店	113.99
9	徳島信用金庫	矢三支店	112.10
10	徳島信用金庫	藍住支店	110.91
11	徳島銀行	山川支店	110.78
12	徳島銀行	海部支店	109.57
13	阿波銀行	山城支店	109.13
14	徳島銀行	橘支店	108.94
15	阿波銀行	半田支店	108.74

順位	金融機関	店舗	前年度末比 (%)
16	徳島信用金庫	福島支店	107.50
17	阿波銀行	日和佐支店	106.88
18	徳島銀行	牟岐支店	106.54
19	阿波銀行	市場支店	106.14
20	阿波銀行	竜王支店	105.92
21	徳島信用金庫	小松島支店	105.22
22	徳島銀行	国府北支店	105.03
23	阿南信用金庫	那賀川支店	104.93
24	四国銀行	小松島支店	104.87
25	徳島銀行	北島支店	104.77
26	徳島銀行	二軒屋支店	104.56
27	徳島銀行	佐古支店	104.18
28	徳島信用金庫	三加茂支店	104.08
29	徳島銀行	国府支店	104.06
30	阿波銀行	福島支店	103.83

★ 保証利用企業者数増加件数「ベスト30」(H29.6月末) ★

順位	金融機関	店舗	前年度末比 (件)
1	徳島銀行	本店営業部	6
2	阿波銀行	福島支店	6
3	徳島信用金庫	本店営業部	4
4	徳島銀行	佐古支店	3
5	阿波銀行	昭和町支店	3
6	阿波銀行	蔵本支店	3
7	徳島信用金庫	矢三支店	3
8	徳島銀行	橘支店	3
9	阿波銀行	藍住支店	2
10	阿波銀行	松茂支店	2
11	徳島信用金庫	小松島支店	2
12	徳島信用金庫	川内支店	2
13	徳島銀行	八万支店	2
14	徳島信用金庫	津田支店	2
15	徳島銀行	上板支店	2
16	徳島銀行	徳島駅前支店	2
17	徳島信用金庫	佐古支店	2
18	徳島銀行	国府北支店	2
19	徳島銀行	牟岐支店	2
20	徳島信用金庫	鳴門支店	1
21	阿波銀行	鮎喰支店	1
22	阿波銀行	徳島北支店	1
23	阿波銀行	市場支店	1
24	徳島銀行	小松島支店	1
25	阿波銀行	田宮支店	1
26	徳島信用金庫	福島支店	1
27	四国銀行	鴨島支店	1
28	阿波銀行	法花支店	1
29	徳島銀行	国府支店	1
30	徳島信用金庫	二軒屋支店	1

※前年度末比が同数の場合、実行中顧客数・保証債務残高の大きい順に標記しています。

★ 保証利用企業者数増加率「ベスト30」(H29.6月末) ★

順位	金融機関	店舗	前年度末比 (%)
1	徳島銀行	牟岐支店	113.33
2	徳島銀行	国府北支店	110.53
3	徳島銀行	橘支店	108.57
4	徳島信用金庫	矢三支店	107.69
5	阿南信用金庫	那賀川支店	107.69
6	徳島信用金庫	佐古支店	107.41
7	徳島銀行	三野支店	106.67
8	阿波銀行	蔵本支店	106.52
9	阿波銀行	福島支店	106.25
10	阿波銀行	末広支店	106.25
11	阿波銀行	昭和町支店	106.12
12	徳島銀行	徳島駅前支店	106.06
13	徳島銀行	上板支店	105.71
14	徳島信用金庫	津田支店	105.26
15	阿波銀行	新野支店	105.00
16	徳島信用金庫	本店営業部	104.60
17	徳島銀行	八万支店	104.55
18	徳島銀行	佐古支店	104.17
19	阿波銀行	土成支店	104.00
20	徳島銀行	山川支店	104.00
21	徳島信用金庫	川内支店	103.92
22	徳島銀行	矢三支店	103.85
23	阿波銀行	川島支店	103.85
24	徳島信用金庫	小松島支店	103.57
25	阿波銀行	日和佐支店	103.57
26	徳島銀行	羽ノ浦団地支店	103.13
27	徳島銀行	本店営業部	102.91
28	阿波銀行	松茂支店	102.78
29	阿波銀行	半田支店	102.78
30	阿波銀行	藍住支店	102.30

※前年度末比が同率の場合、実行中顧客数・保証債務残高の大きい順に標記しています。

【報告：総務部】

当協会常勤理事候補者選考結果について

当協会では公的機関として、透明性を確保し、公共目的の達成と安定的な経営実現に向け、常勤理事候補者の公募並びに理事選考委員会における選考を行い、常勤理事候補者を任命権者である徳島県知事へ推薦いたしましたので、ご報告いたします。

平成29年度徳島県信用保証協会理事(会長)候補者 選考結果統括表

平成29年6月16日
徳島県信用保証協会

1. 公募受付期間 平成29年5月18日(木) から平成29年6月1日(木)
2. 応募総数 3名
3. 選考された者 酒池由幸(60歳)
4. 現職 公益財団法人とくしま産業振興機構理事長
5. 選考結果
 - (1)一次選考(書類選考)

平成29年6月6日(火)に第一次理事選考委員会を開催、3名の理事選考委員による書類審査選考を行い、一次選考合格者(2名)を決定しました。
※理事選考委員(3名)の属性(公認会計士・政府系金融機関支店長・信用保証協会役員)
 - (2)二次選考(面接選考)

平成29年6月14日(水)に第二次理事選考委員会を開催、3名の理事選考委員による面接選考を行い、二次選考合格者(1名)を決定しました。
6. 選考理由

徳島県信用保証協会は、「信用保証協会法」に基づき、中小企業者等が金融機関から受ける事業融資について、公的な保証人となることにより金融の円滑化を図り、徳島県内の中小企業者等の健全な発展に寄与し、もって地域経済の活力ある発展に貢献することを目的とする公的機関であります。

そのような組織にあつて、本ポストである信用保証協会常勤理事(会長候補)は、徳島県内の経済や中小企業の情勢について、優れた識見を有し、国・徳島県・金融機関などの関係機関との円滑な渉外交渉や調整業務が遂行でき、さらに、徳島県信用保証協会の経営理念や基本方針を理解のうえ、経営基盤強化や人材育成の推進等を図り、効率的かつ円滑な業務遂行を行えることが求められます。

今回選考された酒池由幸氏は、徳島県庁在職期間37年の間に、19年間携わった商工行政部門をはじめ、政策面での司令塔として、総合企画・調整を行いプロジェクトの実現に繋げた企画調整部門、また危機管理事象の予防と対応に努めるとともに、組織の円滑な調整と効果的な運営に注力した知事官房部門など様々な分野を経験されております。

さらに、現在は(公財)とくしま産業振興機構理事長として、県内企業のニーズに的確に対応できる産業振興の総合プラットフォームとしての取り組みを進めるなど、県内中小企業対策にも積極的に取り組んでおります。

この間、県商工労働部長をはじめ管理職を12年余り務めるなど、その経験も十分にあります。

このように、本ポストに求められるすべての資格・経験について非常に優れています。

また、総合支援機関としての役割を担う徳島県信用保証協会の更なる発展に強い熱意を持っており、今までの経験と見識を活かして、信用保証業務の推進に大いに力を発揮することが期待され、常勤理事(会長候補)としての資質及び能力についても十二分にあると認められます。
7. 任命権者への推薦

平成29年6月16日(金)、当協会理事の任命権者である徳島県知事に「推薦書」を提出いたしました。

【報告：総務部】

理事会を開催

7月3日（月）、徳島ワシントンプラザにて第306回理事会を開催いたしました。

17名の理事、監事及び顧問の方々（委任状、代理出席を含む）にご出席いただき、議題として提出された「会長の互選について」が審議されました。出席した理事の中から「新会長には、酒池由幸理事を推薦したい」とのご発言をいただき、議長がお諮りしたところ満場一致で承認され、新会長に酒池理事が選ばれました。

【議 題】

- (1) 議案事項
第1号議案 会長の互選について
 - (2) 議案事項
報告事項
 - ①常勤理事（会長候補）の公募及び理事選考委員会による選考結果について
 - ②外部評価委員会による「平成28年度経営計画の評価」について
- その他



理事会の様子

【報告：総務部】

四国地区信用保証協会協議会役員会を開催

四国各県の信用保証協会が直面する課題について話し合う、「四国地区信用保証協会協議会役員会」を6月22日（木）、JRホテルクレメント徳島において開催し、各協会の会長はじめ役職員約20名にご出席いただきました。

会議には、講師として、中小企業庁の松原企画官、全国信用保証協会連合会の村山会長、和田専務理事及び南里座長にご出席いただきました。



中小企業庁 松原企画官

松原企画官からは「中小企業施策等の最新情報」についてご講義いただき、「信用保険法等の改正」について、国会での質疑の内容やそこから見えてくる今後の動向、スケジュール等についてご説明いただきました。主な内容としては「『危機関連保証』の創設に伴い、セーフティネット5号の保証割合が80%に

縮減される。不況業種において貸し渋り等の懸念があるが、金融機関との適切なリスクシェアのもと、金融機関とともに保証協会もしっかり経営支援を行ってほしい」との議員からの意見。また、「時代の変化に応じて、各信用保証協会が独自性を持ち、必要な人材育成に努めるとともに、地域のハブ機関として創業支援、事業承継を積極的に行ってほしいとの期待が寄せられている」などのお話しをお伺いしました。

連合会の村山会長、和田専務理事、南里座長から、「信用保証協会を巡る諸情勢」についてご講義いただきました。

村山会長からは、「今回の法改正により、『金融機関との適切なリスク分担』、『経営者保証』、『情報開示（見える化）』の問題等が大きなテーマになっているが、法改正後も保証協会は金融機関、中小企業者とのコミュニケーションを密に図り経営支援を行っていく。保証協会の地域性、特色を生かしながら、保証協会全体としてより一層頑張っていきたい」と述べられました。

質疑応答では、各協会の役員から「今後、具体的に議論に

あがってくる内容」「法改正に伴う金融機関の動向はどうか」などについて白熱した意見交換が行われました。

結びとして、当協会里見会長から「本日の会議で新しい論点について問題意識を共有させていただいた。お聞きした内容を参考にして今後の業務運営に当たりたい。保証協会を巡る状況は厳しいが、連合会がリード役となって全国51協会を引っ張っていただきたい。徳島としても、保証協会の法定業務に追加された『経営支援』や地方創生への貢献のための『創業支援』をチャンスと捉え、組織の強化を図りながら、積極的に取り組んでいきたい」との力強い決意を述べました。



全国信用保証協会連合会 村山会長



役員協議会の様子

【報告：総務部】

年度経営計画の評価について

当協会では、業務運営に関する経営方針や取り組むべき重点課題等を盛り込んだ年度経営計画を策定するとともに、経営の透明性の向上のため、対外的に公表しております。

今回、「平成28年度経営計画」の実績に基づき、自己評価を行うとともに、6月15日（木）、外部評価委員会を開催し、同委員会の田村耕一委員長（公益財団法人 徳島経済研究所専務理事）及び原孝仁委員（公認会計士）からご意見をいただきましたのでお知らせいたします。

なお、以下の内容については、当協会ホームページにも掲載しております。

※役職名 平成29年6月30日時点

平成28年度経営計画の評価

徳島県信用保証協会は、公的な「保証機関」として、中小企業者の資金調達の円滑化を図り、中小企業者の健全な育成と地域経済の発展に寄与してまいりました。

平成28年度経営計画に対する実績評価及び外部評価委員からの意見等は以下のとおりです。



外部評価委員に年度計画の評価等について説明する里見会長（右側前列中央）

1. 業務環境

(1) 地域経済及び中小企業の動向

国内経済は、雇用・所得環境の改善が続く中、引き続き海外経済の不確実性や金融資本市場の変動の影響を注視する必要があるものの、各種政策の効果もあって緩やかな回復基調が続いております。

一方、県内経済は、個人消費や住宅投資が堅調であり、鉱工業生産も大手を中心に増勢がみられるものの、個人消費は前年並みに留まり、景気は概ね横ばいから足踏み状態で推移しました。

また、本県の中小企業・小規模事業者にとっては、人口減少と高齢化による人手不足や、原材料価格等の高騰など厳しい経営環境下にあります。

(2) 県内の金融動向

県内においては、金融緩和や日銀のマイナス金利政策などの影響もあって、貸出約定平均金利は低下傾向にあり、民間金融機関の貸出は前年を上回る水準で推移しました。

また、企業倒産は、各種施策の効果や金融機関による積極的な金融支援などの効果もあり、件数、負債総額ともに2年連続の減少となり、平成12年度以降最少を記録しました。

(3) 県内の設備投資動向

店舗等の事業所資金のほか、太陽光発電設備、高齢者向け介護施設、船舶のリプレイス等の設備投資がみられたものの、全体としては依然として弱い動きでした。

(4) 県内の雇用情勢

有効求人倍率が1倍を超える高い水準で推移するなど、雇用環境は堅調に推移したため、雇用失業情勢は引き続き改善が進みました。

2. 業務状況

(1) 保証動向

国内経済は、緩やかな回復基調が続いているものの、県内経済にはその実感は乏しく、景気は概ね横ばいから足踏み状態で推移しており、県内の中小企業者数減少など保証動向を取り巻く環境は厳しい状況でした。

そのような中で、役職員が一丸となって、創業保証をはじめとする新規保証等、地域における資金需要の掘り起こしに積極的に取り組んだ結果、保証承諾は51,754百万円（計画比106.7%、前年度比106.9%）となり、2年連続して前年度を上回りました。

一方、保証債務残高については、134,081百万円（計画比99.3%、前年度比96.7%）と7年連続して前年度を下回る結果となったものの、減少率は3.3%と全国平均7.3%と比べて低く抑えることができました。

(2) 代位弁済、実際回収動向

国、地方公共団体、商工団体等の各種施策の効果や、金融機関による積極的な金融支援などにより、企業倒産が抑制されており、代位弁済は1,685百万円（計画比73.3%、前年度比96.2%）と5年連続して前年度を下回りました。

実際回収は、614百万円（計画比102.4%、前年度比96.6%）と計画値は上回ったものの、前年度実績を下回り、代位弁済の減少に加え、担保や第三者保証人のない求償権が増えたことなどによる回収環境の厳しさを表す結果となりました。

平成28年度の保証承諾等の主要業務数値は、以下のとおりです。

（単位：百万円）

項目	件数	前年度比	金額	前年度比	計画値 (金額)	計画比
保証承諾	4,697	101.8%	51,754	106.9%	48,500	106.7%
保証債務残高	15,056	94.9%	134,081	96.7%	135,000	99.3%
代位弁済	212	108.7%	1,685	96.2%	2,300	73.3%
回収	—	—	614	96.6%	600	102.4%

3. 決算概要

平成28年度の決算概要（収支計算書）は、以下のとおりです。

（単位：百万円）

経常収入	経常支出	経常収支 差額	経常外 収入	経常外 支出
1,774	1,599	175	2,261	2,358
経常外収支 差額	制度改革促進 基金取崩額	収支差額変動 準備金繰入額	基金準備金 繰入額	当期収支 差額
-97	43	60	62	122

- ・ 経常収入は、保証料収入が減少したことを主な要因として、前期に比べ70百万円の減少となりました。
- ・ 経常支出は、信用保険料率の引き上げに伴う保険料の増加を主な要因として、前期に比べ17百万円の増加となりました。
- ・ 経常外収支差額は、保証債務残高の減少等ともなう、責任準備金繰入の減少を主な要因として、前期に比べマイナス幅が34百万円縮減されました。
- ・ 当期収支差額は、制度改革促進基金から43百万円を取り崩して補てんした結果、122百万円となりました。この収支差額の余剰金については、収支差額変動準備金に60百万円を、残額の62百万円を基金準備金に繰入

処理を行いました。

4. 重点課題について

(1) 保証部門

① 保証利用度の向上

中小企業者にとってより身近な保証協会を目指して、役員・管理職を含めた保証担当者による企業訪問及び経営者との面談を積極的に推進し、直接的な働きかけにより顧客満足度の向上を図るとともに、県短期事業資金及び特定社債保証の保証料率の割引、金融機関特別推薦保証を実施したほか、協調資金及び借換資金を対象としたキャンペーンを行うなど積極的な保証推進に努めました。

② 適正保証の推進

「保証推進強化チーム」を設置し、金融機関との意見交換、勉強会・研修会等を通じ、適正保証の推進に努めるとともに、完済企業に対する直接訪問（17企業）やDM発送（276企業）、金融機関に対する功績店舗表彰（43店舗）や保証推進特別預託（18億円）等の施策を展開することにより保証利用度の向上を図りました。

しかしながら、新規先に対する保証承諾は525企業（前年度比94.1%）と前年度を下回り、年度末における利用企業数数は7,618企業（同96.9%）となり、前年度末と比べ247企業の減少となりました。

③ 政策保証等の積極的活用

セーフティネット保証については、保証承諾が3,489百万円（前年度比57.4%）と減少し、保証債務残高も42,989百万円（同76.0%）となり、全体に占める割合は32.1%と減少傾向が続いています。

また、その他の政策保証等についても減少傾向にあり、経営力強化保証16百万円（同13.4%）、特定社債保証872百万円（同56.8%）、ABL保証368百万円（同89.3%）と低調でした。

④ 創業支援の推進

創業支援チームを2名増員し、女性職員4名を含む8名体制として創業支援の強化を図りました。

県創業者無担保・創業関連保証等の利用を積極的に推進するとともに、休日創業相談会・創業前相談窓口について積極的に対応した結果、相談者263名（前年度比117.4%）、保証承諾114企業（同111.8%）と前年度を上回ることができましたが、保証承諾額は478百万円（同96.8%）と前年度を下回りました。

また、創業後のモニタリングとして、決算確認や業況ヒアリング等を319件（同128.6%）実施したほか、新たに創業支援が追加された国の補助金を活用することにより、各種セミナーやイベントを7回開催し、創業機運の醸成に繋がりました。

(2) 期中管理部門

① 「とくしま中小企業支援ネットワーク」の活用

代表者会議、幹事会議、連絡会議をそれぞれ2回開催し、経営改善、事業再生、創業支援について情報交換を行ない、経営支援施策や事例を共有することで目線を揃えるとともに、参加機関の連携を深めることにより、支援機能の充実を図ることに努めました。

② 「経営サポート会議」による支援

金融調整や助言、改善計画等が必要な企業に対して、金融機関・保証協会が参加する「経営サポート会議」を延べ244回（対象企業数234企業）開催し、支援機関とも連携を図りながら経営支援・再生支援を促進することができました。

③ 諸施策を活用した支援

中小企業再生支援協議会（二次対応）を11企業、経営改善支援センターを19企業、徳島県事業継続支援パッケージを8企業が利用し、経営改善に取り組みました。

なお、「経営改善サポート保証」は1件、30百万円の利用となりました。

④ 「中小企業・小規模事業者経営支援強化促進補助金」の活用

補助金事業を効果的に進める目的で、徳島県中小企業診断士会との業務連携に加えて、新たに（公財）とくしま産業振興機構との間で「中小企業振興に関する覚書」を締結し、経営相談7企業、経営診断1企業、経営改善計画策定支援9企業、計画モニタリング12企業の合計29企業に専門家を派遣して、積極的な経営支援を実施しました。

⑤ 事業承継の推進

当協会が事務局を務める「とくしま中小企業支援ネットワーク会議」の連絡会議において、「県内事業者の事業承継の現状」および「事業承継の現状・失敗事例と事業承継対策の基礎知識」について研修会を開催し、実務担当者のスキルアップ、目線合わせを行ない事業承継の推進に努めました。

(3) 回収部門について

① 早期着手

代位弁済後、直ちに求償権先の状況等を把握のうえ回収方針を決定し、担保物件の売却や弁済交渉を行いました。平成28年度に代位弁済を行った求償権からの回収額（元金）は、166百万円（前年度比158.8%）と大きく増加し、元金回収額全体の27.7%を占めました。

② 回収促進策の推進

担保物件の処分促進に努めましたが、担保物件による弁済額は279百万円（前年度比78.0%）と前年度を下回る結果となりました。

なお、コンビニ収納による回収額は31百万円となり、前年度とほぼ同額でしたが、分割返済を継続している求償権先に対する一括弁済交渉等により、通常

督促による弁済額は201百万円（前年度比123.8%）と前年度を大きく上回ることができました。

③ 管理業務の効率化と回収担当職員の能力向上

管理職による回収担当者とのヒアリングを定期的に行い、適切な回収方針のもと回収可能案件に注力しました。

また、システムによる管理回収支援帳票を活用して、管理回収業務の効率化を図るとともに、「無担保債権回収強化チーム」を設置し、督促・回収事例等の共有を通じて担当職員のスキルアップを図りました。

④ 多様な回収方法の活用

損害金減免による一括回収や一部弁済による保証債務の免除措置を講じる一方、弁済が進展しない求償権先には、本訴、支払督促、仮差押、債権差押などの法的手続を55件（前年度55件）、不動産競売（強制競売を含む）申立を22件（同26件）行いました。

⑤ サービスの活用

保証協会サービスに対して、年度中に87件、763百万円の回収委託を行うとともに、回収総額全体の2割弱を占める110百万円（前年度比85.2%）の回収が得られました。

これにより、年度末の委託案件は1,233件（同99.1%）、9,083百万円（同100.2%）となりました。

(4) その他間接部門

① 関係機関との連携強化

「とくしま中小企業支援ネットワーク会議」等を通じて関係機関との連携強化を図るとともに、四国税理士会徳島県支部連合会、（公財）とくしま産業振興機構と業務連携の覚書を締結しました。

また、新たに連携協定を締結した徳島大学を含めた県内3大学において創業関係の講座を開催するとともに、小中学生向けの「しごとセミナー」を実施するなど地域貢献に努めたことにより、経済産業省の「キャリア教育アワード」奨励賞を受賞しました。

② 広報の充実

保証協会の認知度・利用度を向上させるため、マスメディアへの広告のほか、広報誌である「保証月報」、ホームページ、ディスクロージャー誌を活用し、重点取り組みや現状について積極的に情報発信を行いました。また、マスメディアに対しても積極的な情報発信を行い、情報提供による記事掲載は年間84回（前年度比186.7%）となりました。

③ 人材の育成

女性の活躍推進のため、女性職員による「女性活躍推進プロジェクトチーム」を設置するとともに、女性職員の管理職登用、若手管理職の幹部登用など組織の活性化を図りました。

また、若手職員を主体に研修等に積極的に参加させたほか、各種資格取得の奨励を行うなど、研修体制の充実に努めました。

④コンプライアンス態勢の堅持

情報管理の徹底、検査・監査体制及び反社会的勢力対応などの強化・充実を図るため、新たに「経営監査室」を設置するとともに、苦情や要望に対応する「お客様相談窓口」を同室内に設置しました。

⑤経営基盤の強化

新規保証先の開拓を推進することを目的とした「保証推進強化チーム」、経営支援に新たに補助金の対象となった創業支援を加えた「経営・創業支援強化促進グループ」、無担保債権回収の充実を図ることを目的とした「無担保債権回収強化チーム」をそれぞれ設置し、経営基盤の強化を図りました。

⑥信用保証制度の見直しについて

中小企業政策審議会の金融ワーキンググループで示された「信用補完制度の見直し」方針に基づき、今後行われる法律や監督指針等の改正への対応策の検討を始めました。

5. 外部評価委員会の意見等

国内経済は緩やかな回復基調が続いているが、本県経済にはその実感が乏しく、「大都市と地方」「大企業と中小企業」との格差はますます開きつつあるのが実情である。

こうした中で、徳島県信用保証協会においては、年度経営計画の重点課題に積極的に取り組まれたことが認められた。

特に、保証承諾額が2年連続で前年度を上回ったこと、創業に係る保証を利用した企業数が3年連続で三桁台を達成したことなど、重点取り組み事項において大きな成果を上げていることは評価できるものである。

徳島県信用保証協会は、「総合支援機関」として、保証による「金融支援」に加え、「経営支援」「創業支援」に積極的に取り組むことを基本方針に、様々な取り組みを実施されているが、引き続きこの基本方針のもと、地域経済の活性化に取り組んでもらいたい。

個別的目標については、次の事項に留意の上、今後とも、経営計画を着実に遂行され、地域経済の安定と発展に貢献し、地方創生に寄与されることを期待する。

- (1) 県内景気は足踏み状態にあり、保証協会を取り巻く環境は厳しいものがあるが、その中で保証承諾が前年度を上回ったこと、保証債務残高についても減少幅が全国平均を大幅に下回っていることは評価できる。

県内の中小企業・小規模事業者の経営環境は、依然として厳しい面がみられるため、なお一層きめ細やかな対応をお願いしたい。

- (2) 関係機関が連携して支援態勢を堅持したことにより、代位弁済が抑制され、前年度を下回ったことは評価できるが、依然として返済緩和残高が全体の2割を占めており、引き続き関係機関と連携して、「経営サポート会議」をはじめ、「専門家派遣事業」等の各種施策を有効に活用して、中小企業の経営改善に

努められたい。

- (3) 人口の減少や経営者の高齢化などにより、地域の事業者数が大幅に減少する中、創業支援のための各種セミナー・イベントを開催したほか、女性の創業を支援するなど創業機運の醸成に努め、創業保証の利用が3年連続で100企業を超え、さらに平成23年度以降で500企業を突破されたことは評価できる。今後とも、創業支援の充実・強化に努められたい。
- (4) 求償権の回収においては、第三者保証人や担保のない求償権の増加に加え、破産事件等が増加するなど回収環境が厳しくなっている中で、目標額を超える回収実績を上げたことは評価したい。今後とも、求償権管理の効率化・回収の最大化に努められたい。
- (5) 広報面においては、重点取り組みや現状をマスメディア・広報誌等、多様な媒体を通じて情報発信されたことにより、保証協会の認知度が向上してきていることは評価できる。

また、小中学生を対象とした「しごとセミナー」を開催するなど、キャリア教育を通じた社会貢献活動（CSR）を行っており、それらの活動が国において評価され、経済産業省の「キャリア教育アワード」奨励賞を受けたところである。引き続きその活動を継続されたい。

- (6) 保証協会を取り巻く環境が依然として厳しい中、各部門において一定の成果を上げ、その結果として収支差額122百万円を計上し基本財産を増強されたことは評価できる。

なお、収支差額が縮小傾向にて推移しており、今後とも、ガバナンスの充実とコンプライアンス意識の浸透を図りながら、経営基盤の強化を継続してもらいたい。

- (7) 地方創生の観点から、DMO等地域の観光需要を喚起する新たな取り組みを積極的に支援するとともに、一部の国家戦略特区において認められている農業分野に対する保証のほか、農業法人等に対しても柔軟に対応できるよう検討をお願いしたい。
- (8) 中小企業政策審議会の金融ワーキンググループにより、「信用補完制度の見直し」方針が示されているが、今後の法律や監督指針の改正に伴う運用面での変更について、早期の情報把握に努めるとともに、的確に対応できるようをお願いしたい。



外部評価委員：田村委員長（左）、原委員（右）から貴重なご意見をいただきました

【報告：経営監査室】

保証推進キャンペーンの利用状況（H29年6月末）

保証推進キャンペーン「地方創生ローン トラスト“絆”」、「広報サポート付保証 トリプルA“絆”」、「ツインローン“絆”」、「ステップアップローン“絆”」の各金融機関の29年6月末における利用状況は次のとおりです。

「地方創生ローン トラスト“絆”」保証承諾上位30店舗

順位	金融機関	店舗	承諾件数
1	阿波銀行	両国橋支店	11
2	阿波銀行	市場支店	9
3	阿波銀行	松茂支店	8
4	阿波銀行	福島支店	8
5	阿波銀行	藍住支店	7
6	阿波銀行	阿南支店	7
7	徳島信用金庫	昭和町支店	6
8	徳島信用金庫	北島支店	6
9	徳島信用金庫	佐古支店	6
10	徳島銀行	本店営業部	5
11	阿波銀行	鳴門支店	5
12	徳島信用金庫	小松島支店	5
13	徳島信用金庫	川内支店	5
14	阿波銀行	鴨島支店	5
15	徳島信用金庫	津田支店	5

順位	金融機関	店舗	承諾件数
16	徳島銀行	津田支店	4
17	阿波銀行	鮎喰支店	4
18	阿波銀行	半田支店	4
19	阿波銀行	津田支店	4
20	阿波銀行	渭北支店	4
21	阿波銀行	法花支店	4
22	徳島信用金庫	矢三支店	4
23	徳島銀行	小松島支店	4
24	徳島信用金庫	藍住支店	4
25	阿波銀行	貞光支店	4
26	阿波銀行	小松島支店	4
27	徳島銀行	阿南支店	4
28	徳島銀行	竜王支店	3
29	阿波銀行	住吉支店	3
30	阿波銀行	佐古支店	3

※承諾件数が同数の場合、承諾金額、債務残高の大きい順に表記しています。

「広報サポート付保証 トリプルA“絆”」

金融機関	承諾件数	承諾金額（千円）
阿波銀行	1	30,000
徳島信用金庫	1	20,000
徳島銀行	1	18,800
合計	3	68,800

「ステップアップローン“絆”」

金融機関	承諾件数	承諾金額（千円）
阿波銀行	7	284,567
徳島銀行	5	69,000
徳島信用金庫	3	106,000
阿南信用金庫	2	7,500
香川銀行	1	4,300
合計	18	471,367

「ツインローン“絆”」（協調資金）

金融機関	承諾件数	承諾金額（千円）
阿波銀行	76	1,049,050
徳島銀行	29	287,000
徳島信用金庫	23	204,350
四国銀行	6	44,750
百十四銀行	4	56,000
香川銀行	4	37,500
伊予銀行	1	15,000
阿南信用金庫	1	6,000
合計	144	1,699,650

引き続き積極的にご利用いただけますよう
よろしくお願いたします。

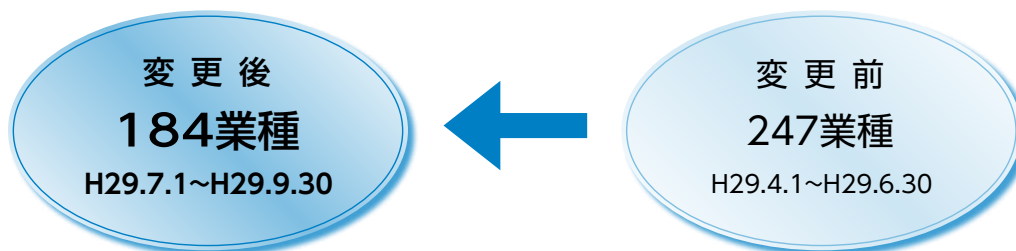
【報告：総務部】

セーフティネット保証5号の指定業種

中小企業庁より、セーフティネット保証5号について、平成29年度第2四半期分の指定業種（184業種）が公表されました。

なお、認定基準については変更ありません。

【認定業種】



- 指定業種の詳細につきましては、中小企業庁のホームページをご覧ください。●

<http://www.chusho.meti.go.jp/kinyu/2017/1706205gou.pdf>

中小企業庁

検索

【報告：総務部】

金融機関との勉強会を開催

当協会では、金融機関の皆さまが信用保証制度を理解し、保証付融資をこれまで以上に活用いただくため、融資担当の皆さまと勉強会を開いています。

6月14日（水）、徳島信用金庫本店営業部において、県西部エリアの佐古支店はじめ6支店から13名の皆さまにお集まりいただき、勉強会を開催しました。

今回、当協会の職員からは、今年度のキャンペーン商品である「地方創生ローントラスト“絆”」について、保証上限額が1,250万円から2,000万円に増えたことや、「小規模事業者カードローン“絆”」との併用が可能となったことなどを中心に説明。「保証推進のツールとして積極にご活用ください」とキャンペーン商品の利用促進を呼びかけました。



信用金庫さんからの質問に答える当協会職員



勉強会の様子

同金庫の皆さまからは、「『ステップアップローン“絆”』はどのような企業に提案すればいいのか」「農業を兼業としている事業者は保証対象としてよいのか」など、日頃の業務における保証の活用方法や保証申込みの際の留意点について、具体的な質問をいただきました。

勉強会の締めくくりとして、吉岡理事から、「今後もお客様のニーズをしっかりと捉えながら、保証推進に努めたい」との力強いお言葉をいただきました。

徳島信用金庫の皆さま、お忙しい中、本当にありがとうございました。

勉強会開催のご希望がございましたら、各担当課までお気軽にご連絡下さい。

【報告：保証部】

平成28年度保険収支優良協会で表彰

このたび当協会は、平成28年度信用保険事業の健全な発展に大きく貢献したことにより、6月12日（月）、日本政策金融公庫（以下日本公庫）から保険収支の優良協会として表彰を受けました。



日本政策金融公庫代表取締役専務取締役
中小企業事業本部長 黒田 篤郎 様（右）
当協会会長 里見 光一郎（左）

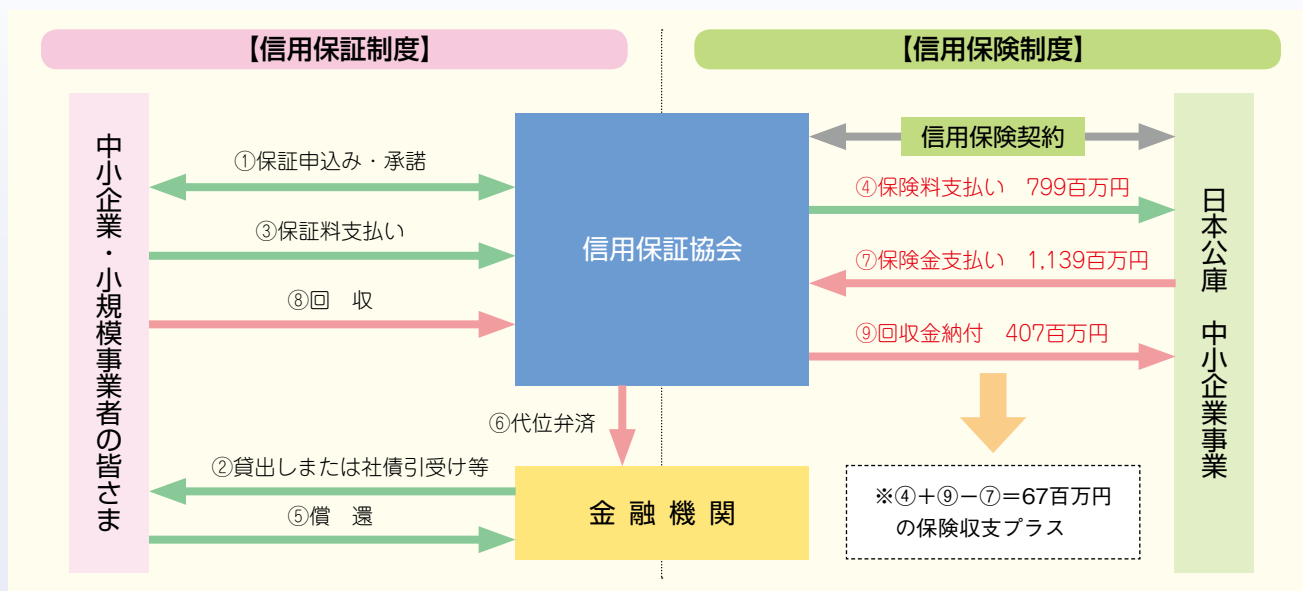
☆保険収支とは？

中小企業者が金融機関から事業資金を借り入れる際、保証協会が公的な保証人となることにより資金調達を容易にし、中小企業金融の円滑化を図ることを目的とした制度が「信用保証制度」です。

この信用保証業務に伴うリスクを保険によってカバーし、信用保証制度の機能が十分に発揮できるよう強力にバックアップすることを目的とした制度が「信用保険制度」です。今回、当協会は日本公庫が運営する「信用保険制度」の保険収支がプラスになったため表彰されたものです。

【信用補完制度】

「信用保証制度」と「信用保険制度」が一体となって機能することにより、中小企業・小規模事業者の皆さまに対する事業資金の供給の円滑化が図られており、この2つの制度を総称したものが「信用補完制度」です。



日本公庫と保証協会とは「信用保険契約」を締結し、この保険契約に基づき日本公庫は保証協会の保証に対して保険を引き受けています。保証協会が保証承諾し、金融機関が融資を実行（貸出）されると日本公庫に信用保険料を支払います。（④）。保証協会が代位弁済（⑥）した場合は、日本公庫に保険金の請求を行います。日本公庫は、信用保険の種類に応じて、代位弁済した元本金額のおよそ70から80%を保険金として協会に支払います（⑦）。保証協会は、代位弁済した中小企業者からの回収金（⑧）を、保険金の受領割合に応じて日本公庫に納付します（⑨）。

当協会は、「信用保証制度」と「信用保険制度」両制度の適切な運営を通じて、中小企業・小規模事業者の発展を支援し、もって信用補完制度の健全な発展に貢献してまいります。

【報告：総務部】

「まちしごとファクトリー2017」キックオフセミナーを開催

当協会・徳島新聞社・徳島大学の三者による連携事業
『まちしごとファクトリー2017』がスタートしました。

6月3日(土)、地域に根差した仕事の担い手を育てる「まちしごとファクトリー」の2017年度(平成29年度)キックオフセミナーが徳島大学常三島キャンパスで行われ、65名の方にご参加いただきました。



自身の起業体験を振り返りながら「地域で仕事を起こす」について講演する牧氏

進行役の徳島大学 田口准教授が、「この機会に、『まち』と『しごと』の関係と、『まち』と『しごと』をつなげていくということについて一緒に考えていきましょう」と呼びかけました。

基調講演は、岡山県西粟倉村にて、地域おこし協力隊の採用と育成や建築・不動産関連事業を行っている地域創生ビジネスの先駆者で、エーゼロ(株)代表の牧 大介氏が、「地域で仕事を起こす」と題してお話いただきました。

講演の中で、「ビジネスをやる有能な人を地域に引っ張ってくるという考えではなく、一年間くらい、『お試し』という形で、まず人が地域に入りやすくなる仕組みを創れば、その結果、地域のつながりに触れて新しいビジネスを創っていくなど、各々が選んでやっていけるようにすることが、今後は有効ではないかと思う」と述べられました。

続くパネルディスカッションでは、牧さんの他、徳島県神山町で「地産地食」を軸に神山の食文化を次世代につなげる目的で設立された(株)フードハブ・プロジェクトから支配人の真鍋 太一氏と同農業長の白桃 薫氏、さらに三好市で地域活性化ビジネスとして飲食店やシアタールームを手掛ける、オウライ(株)代表の西崎 健人氏の3名が登壇。「地域との関係/仕事と地域」をテーマに自身のビジネス体験に基づき、地域でのビジネスにまつわる体験や今後のまちしごとについて、4名のパネリストが意見を交わされました。

地域で起業することについて、西崎氏は自身の体験から「まずその地域に行ってみて、いろんな『たまたま』が重なって今がある。事業をやっていくことに対して失敗や困りごとなども出てくるが、それは自身の課題としてポジティブに認識していくようにしている」と話されました。

真鍋氏は、「いきなり起業となると重い。自分は小さなことをプロジェクトとして行っており、その収支を合わせることが得意。その積み重ねを続けて、事業としてやっていけばいいと思う」と話されました。



「仕事と地域」について意見を交わすパネリストの皆さん

今後、まちしごとファクトリーは、徳島大学を拠点にして、より実践的に、参加者自身がまちしごとを考えて行きます。ご興味がある方は是非ご参加ください。

主 催：まちしごとファクトリー実行委員会、徳島大学
徳島新聞社、徳島県信用保証協会
お問合わせ先：徳島大学研究・社会連携部地域創生課社会貢献係
T E L：088-656-9910
ホームページ：http://www.machishigoto.com/

【報告：企業支援部】

各部紹介 (管理部)

平成29年度の新体制がスタートしました。当協会の基本戦略である「行動する保証協会」「現場主義」を徹底し、「頼りにされる保証協会」となるよう、積極的に業務に取り組んでいるところです。4回にわたり、関係機関の皆さまに、当協会職員を紹介します。今回は、4月から渡辺管理部長による新体制がスタートした管理部です。

渡辺部長



こんにちは、管理部長の渡辺です。金融機関の皆さまには、日頃よりスムーズな代位弁済業務に、あるいは担保物件処分等の回収業務に、ご理解・ご協力をいただきましてありがとうございます。

さて、県内景気は「穏やかな回復」「持ち直しの兆し」などと言われております。しかしながら、当協会においては、返済緩和残高の保証債務残高に占める割合が約20%と高止まり状態にあるなか、今年に入り事故報告が増えてきており、今後代位弁済の増加が懸念されるところであります。

他方、回収面においても、無担保・無保証人債権の増加や破産等法的手続きの増加、休業の増加などにより厳しい環境が続いております。

管理部としましては、これまで以上に、関係人の方と早期に面談し、実情把握のうえ、適切な解決案を共に見つけたいと思います。

今後とも、ご理解・ご協力を賜ります様、お願い申し上げます。

小出副部長



金融機関をはじめ各関係機関の皆さま、いつも大変お世話になっております。管理部の小出です。

管理部は、渡辺部長を筆頭に10名体制で、代位弁済業務や債権回収業務を担っております。

今年度は、副部長として新たに就任した渡辺部長を支え、管理部全体のサポートに全力投球する所存であります。

金融機関の皆さまにおかれましては、保証協会管理部との接点はほとんど無く、所属する職員や業務内容等についてあまりご存じないかと思いますが、信用保証の最終段階を担う部署として少数精鋭のメンバーが日々業務に努めております。

代位弁済後の債権は、信用保険制度の健全運営の観点からも早期解決を心掛けて回収に当たっております。回収業務の一環で担当者が各支店にお邪魔することもあるかと思いますが、ご協力の程よろしく願いいたします。

☀ **管理事務課** ————— **吉田 課長**

関係機関の皆さま、日頃より大変お世話になっております。

管理事務課は事故報告、期中管理、代位弁済、保険金請求等に係る手続について、昨年度と同メンバー3名体制で頑張っています。

昨年度の代位弁済は、件数は増加したものの金額では5年連続の減少となりました。今年度は、返済緩和先の動向により代位弁済金額の増加が予想されています。ご迷惑をおかけすることもあると思いますが、できるだけ正確かつ迅速な業務遂行を心掛けていきたいと考えています。

今後も代位弁済手続等について、ご理解、ご協力を賜ります様、よろしく願いいたします。



左から：吉田課長、後藤主事、川野係長

☀ **管 理 課** ————— **小出副部長**

金融機関をはじめ各関係機関の皆さま、いつも大変お世話になっております。管理課の小出です。

管理課は、課長以下6名体制で債権回収業務に努めております。

昨年度は、2年振りに回収計画を達成したことから、今年度は2年連続の目標達成に向け気合いが入っております。

無担保・無保証人債権が増加しておりますが、依然として担保物件の処分が回収額の大半を占めています。そのため、物件売却情報を携え担当者が各支店にお邪魔することもあるかと思いますが、ご協力のほどよろしく願いいたします。



左から：坂田主事、藤崎書記、小出副部長、武内次長、西上係長

管理部からのお知らせ

平成29年8月の代位弁済予定日は **8月25日(金)** です。

代位弁済締日(※) は、 **8月21日(月)** です。

代位弁済手続きが正確・迅速に進められるよう、協会からの問合わせ・書類作成依頼等には速やかに対応いただけますよう、ご協力方よろしく願い致します。

※) その月に代位弁済を行うための処理の締切日。この日までに、全ての手続きを完了させておく必要があります。

連絡先 管理部 管理事務課 Tel 088-622-0219

【報告：管理部】

☆ とくしま創生アワード

トークイベント「徳島とチャレンジする！」を開催

当協会では、徳島を元気にする人材を発掘、支援する事業プランコンテスト「とくしま創生アワード」の実行委員会に参画し、様々な場面で創業支援の取組みをPRしています。

この実行委員会では、アワードが始まって2年目を迎えるにあたり、都市部からも広くアイデアを募集し、移住やUIターンを含め、徳島発の新規事業に取り組む人材を増やすため、トークイベント「徳島とチャレンジする！」を6月15日（木）、東京・霞が関の「SENQ 霞が関」で開催しました。

当日は、首都圏在住の県出身者など約80名が参加。パネリストの1人目、昨年のアワードでグランプリを獲得した(株)電脳交通の坂東勇氣さんは、「徳島ででかいITサービスをつくる」と夢を語っていました。また、2人目の永原レキさんは、古里の海陽町で藍染スタジオを開業しており、「来る東京オリンピックに向けて、徳島の藍文化を全力で発信したい」と話していました。さらに、3人目の那賀町で阿波晩茶の伝統を引き継ぐ伊東希さんは、波瀾万丈だった自身のこれまでを振り返り、「現状を変えることは自分にしかできない」と力強く語っていました。



パネルディスカッションの様子



当協会のイベントをPRする
数藤常務理事

進行役のNPO法人^{エティック}代表理事・宮城治男さんがスピーディかつスマートにコーディネートされたため、3人のパネリストの本音を十分に聴くことができ、来場者も満足な様子でした。

なお、このイベントの冒頭、当協会が8月3日（木）、東京・丸の内で開催する創業者向けイベント、「とくしま移住×シゴトづくり、創業するなら徳島だ！」のPRタイムをいただいたので、数藤常務理事が会場の皆さんに参加を呼びかけました。

【報告：総務部】

とくしま経済飛躍ファンド個別相談会に職員を派遣

公益財団法人とくしま産業振興機構が主催する「とくしま経済飛躍ファンド」の個別相談会が、阿南市と美馬市で開かれ、当協会から相談員として職員2名を派遣しました。

「とくしま経済飛躍ファンド」は、県内の頑張る中小企業者が行う新商品・技術開発や販路開拓等の取組みに対して、その経費の一部をとくしま産業振興機構が助成する事業であり、毎年約15件の事業計画が採択されています。

今年度の第2回募集が6月13日（火）に始まったのを受け、できるだけ多くの方に制度を周知し、募集していただくため、6月14日（水）に阿南市の南部総合県民局で、また同月20日（火）には、美馬市の西部総合県民局で個別相談会が開催されました。

両会場には、地域資源の活用や農工商連携の取組みを進める県内の事業者など、あわせて約20人が訪れ、補助金採択のポイントや事業計画の作り方などのアドバイスを求めています。当協会職員は、ファンドに採択された事業を対象とした「あわの輝き育成資金」をはじめ、保証付融資制度に関する相談や質問をお受けしました。



商品について説明する当協会職員（中央）

【報告：総務部】

創業イベント
開催予告

当協会では、8月3日(木)、東京の丸の内二丁目ビルにおいて、「とくしま移住×シゴトづくり 創業するなら徳島だ!」トークイベントを開催いたします。

地方への移住創業に興味のある方、是非ご参加ください。

2017
参加無料

とくしま移住 × シゴトづくり

トークイベント

創業するなら徳島だ!

日時 **8/3** 木 19:00~21:00
(18:30 受付開始)

会場 **TIP*S**
東京千代田区丸の内2-5-1
丸の内二丁目ビル6F 611区
Tel.03-6212-1840

講演 地方における働き方

1971年徳島県庁副参事(現)主任。株式会社ソックス株式代表取締役を2003年に引退後、フリーランスの経営者を務める。仕事と暮らしを両立する「半々半々」(Xを休みの意味)を掲げ、2012年徳島県東徳島郡三好町に移住。2013年に本村を営進町に移住。2013年5月、地方の暮らしの中で新たな仕事環境をビジネスの力で構築したいという思いから、バリエーションの株式会社を立ち上げ、同代表取締役。「日本の地方を元気にすることを目指し、ITとITフリーランスの活用による創業支援と土地活用提案」に取り組む。

サイファーテック株式会社 株式会社あむえ 代表取締役 吉田基晴氏

1972年生まれ。約20年間、自身の広告制作会社からITデザイン・グラフィックとして進出。転職を繰り返しながら、3児の母として事業を切り、移住を決意。旧山形大学でデザインの勉強をカブエ、前住(徳島)の経験を活かしている。

奈都川から移住して創業!

株式会社 ハレとケデザイン舎 代表取締役 植本 修子氏

1972年生まれ。約20年間、自身の広告制作会社からITデザイン・グラフィックとして進出。転職を繰り返しながら、3児の母として事業を切り、移住を決意。旧山形大学でデザインの勉強をカブエ、前住(徳島)の経験を活かしている。

大阪府から移住して創業!

Yusan Pizza 代表 塩田ルカ氏

1980年生まれ。食料店のハイヤーをしながら、週末に家族を誘ってピザ作り。約10年続ける。者天社を立ち上げた後、徳島県山形町で家族と出会い、一家で移住を決意する。最新のピザは2014年に創業。妻・子3人の5人家族。

プログラム

- 19:00 主催者挨拶
- 19:03 信用保証協会の創業支援、事例紹介
- 19:15 講演「地方における働き方」
- 19:45 移住創業者による体験談
- 20:15 グループディスカッション
- 20:40 トークセッション(質疑応答)
- 21:00 交流会(希望者のみ 会費) [1,000円]

お申し込み お問い合わせ先 **徳島県信用保証協会 創業推進課(平日9:00~17:00)**
TEL:088-622-0254 FAX:088-623-7632 E-mail:sien@cgc-tokushima.or.jp

参加ご希望の方は、下欄に必要事項をご記入の上、FAXまたはEメールにてお送りいただくか、お電話または、TIP*Sホームページよりお申込みください。
TIP*S ホームページ <http://tips.smrj.go.jp>

フリガナ		年齢	歳	連絡先	-	-
名前						
〒		現在の職業				
住所						
<input type="checkbox"/> 既に創業している <input type="checkbox"/> 現在創業を検討している <input type="checkbox"/> 創業しない・わからない						

※お客様の個人情報は参加者の把握のために利用する他、今後のセミナー情報(関連情報も含む)の提供のために利用することがございますが、第三者に公開するものではありません。なお、本セミナーへの反社会的勢力の参加は、お断りいたします。

主催 | **徳島県信用保証協会** 〒770-0865 徳島市南末広町5番8-8号 徳島県経済産業会館(KOZUNAプラザ) URL:<http://www.cgc-tokushima.or.jp/> 共催 | TIP*S 独立行政法人 中小企業基盤整備機構、東京徳島県人会 後援 | 徳島県、(株)日本政策金融公庫 徳島支店

【報告：企業支援部】

「タカタ株式会社関連相談窓口」を設置

当協会では、タカタ株式会社の民事再生法の適用申請により、経営上の影響を受ける中小企業・小規模事業者の皆さまからのご相談にお応えするため、「タカタ株式会社関連相談窓口」を次のとおり設置しております。

タカタ株式会社関連相談窓口
 徳島県信用保証協会（保証部保証事務課）
電話：088-622-0210

【報告：総務部】

一般貸切旅客自動車運送事業（貸切バス事業）の許可更新制の導入

「道路運送法の一部を改正する法律」（平成28年法律第100号）が公布され、平成29年4月1日より中小企業信用保険法上確認の対象とされている「一般旅客自動車運送事業」の許可のうち、「一般貸切旅客運送事業」の許可について、更新制（有効期限5年）が導入されることとなりました。

◆改正内容

業種：一般貸切旅客自動車運送事業
 許可の有効期限：期限なし（改正前）→5年（改正後）
 施行：平成29年4月1日

◆申込の際の留意点

一般貸切旅客自動車運送業を営む事業者については、従前より許可証の写しをいただいておりますが、改正により、有効期限がなかった同許可が5年の更新制になりました。また、平成29年4月1日以降、既存事業者においても順次許可の更新が必要となることから対象事業者については、更新後の許可証の写しの提出が必要となりますので、許可の有効期限等にご注意ください。

法改正による許可の更新制導入に関する関係資料等については、国土交通省のホームページをご参照ください。
http://www.mlit.go.jp/report/press/jidosha03_hh_000263.html

【報告：総務部】

平成29年度 経営支援・創業推進強化事業報告（H29.4月～H29.6月）

本事業は経営の安定に支障が生じているお客様に対し当協会が主体となって積極的な経営支援を実施することにより、将来的な正常化に道筋をつけることを目的として、平成27年から実施しております。また、今年度は経営改善計画策定支援等の従来のメニューに加えて事業承継計画策定支援、新規設備（生産性向上）計画策定支援を実施いたします。

平成29年6月末の利用実績は下記の通りです。

経営支援関係				創業推進関係			
	申込企業数	協会職員による 企業訪問回数	専門家 派遣回数		申込企業数	協会職員による 企業訪問回数	専門家 派遣回数
6月中	5	9	10	6月中	1	1	0
累計	8	11	17	累計	1	1	0

保証協会付融資シェアが高く、事業経営に強い危機意識や改善意欲のあるお客様がいらっしゃれば、当協会にぜひご連絡ください。

連絡先

【事務局】 企業支援部 経営支援課 担当：内田、福良

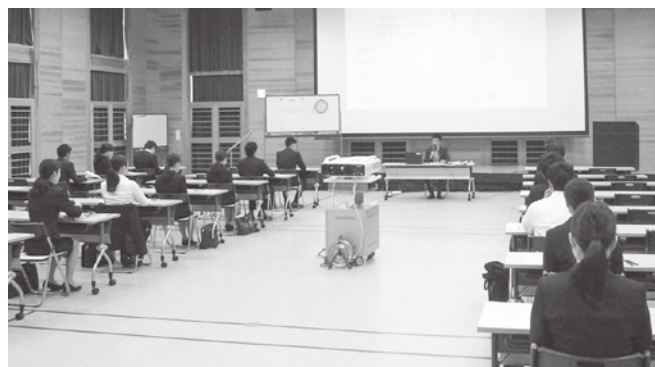
Tel 088-622-3419 Fax 088-623-7632

【報告：企業支援部】

平成30年度新入職員採用一次試験を実施

7月1日（土）、平成30年度新入職員採用一次試験を「ろうきんホール」にて実施したところ、多数の方に受験していただきました。

今後、二次試験、三次試験と採用に向けた選考を進めていくこととしております。



採用試験会場の様子

【報告：総務部】

第6回「GUARANTEE杯」を開催

当協会主催のゴルフコンペ「GUARANTEE杯」を6月3日（土）に開催しました。



今回で6回目となるこの大会には、金融機関、経済団体、弁護士事務所など過去最高となる43名の皆さまにご参加いただき、雲ひとつない快晴のもと、日ごろの練習の成果を存分に発揮されました。

ホールアウト後に行われた表彰式では、見事優勝された栗田さま（徳島商工会議所）に当協会の里見会長から優勝カップを贈呈しました。栗田さまからは「初参加で優勝することができ大変光栄です。これからもよろしくお願いたします」との優勝スピーチをいただきました。

主催者を代表し里見会長から「当協会の業務は様々な業界の方々とのつながりが大切であると感じている。仕事だけでなく様々なイベントを通じて、より一層連携を深めていただきたい。今後とも引き続きよろしくお願いたします」と申し上げました。

ご参加いただきました皆さま、ありがとうございました。

第6回 GUARANTEE杯

◆コトヘル GUARANTEE杯
E杯の栗田和利G80、N70・4
②数勝教士88、71・③由村忠之
86、71・6

平成29年6月4日(日)
徳島新聞記事



記念撮影



里見会長から優勝カップを受け取る栗田さん（左）おめでとうございます！

次回、第7回大会は10月21日(土)を予定しております。
皆さまのご参加をお待ちしております。

【報告：総務部】

6月30日(金)をもって、退任された里見会長の6年を会長の実績や思い出とともに振り返ります。

里見会長の6年間に振り返って

6年の任期の間、里見会長は時代の変化を敏感に感じ取り、対応し、自らが率先して動かれました。そして、どこよりも早く新しいことに取っかかり実践されました。鋭い触覚でダイナミックな舵取りをする反面、人を大切に、細やかな配慮を忘れない方でした。



里見会長は徳島県副知事を経て、平成23年7月15日、当協会会長に就任されました。晴れ晴れしい初出勤日、雨男ゆえに嵐のような大雨!最悪の天候に見舞われました。

新事務所を新築移転



式典で挨拶をする里見会長

徳島市南末広町の徳島経済産業会館への新築移転を前に、平成24年4月23日(月)「事務所新築落成記念式典」を開催しました。

式典には、約70人のご来賓の方々にお越しいただき盛大に執り行われました。



除幕式での里見会長(左)と武市元専務理事(右)

中小企業を応援する地域密着型「総合支援機関」の確立

保証推進

金融機関トップを訪問し、保証推進のお願いをはじめ、当協会の取組みを説明するなど、情報交換・意見交換を定期的に行い、保証推進に努められました。

28年度末の保証承諾は517億54百万円(前年度比106.9%)、保証債務残高1,340億81百万円(同比96.7%)と保証推進が厳しい中、「現場主義」「行動する保証協会」の徹底を図り、中小企業を応援する地域密着型「総合支援機関」として、精力的に取り組み続け成果を残されました。



県内13の金融機関トップを訪問

経営支援

当協会が事務局となり「とくしま中小企業支援ネットワーク」を創設。代表者会議開催により各関係機関との連携を通じて、情報交換や経営支援施策、再生事例の共有化で目線をそろえ、「金融調整」「経営改善・事業再生」などの支援に積極的に取り組まれました。

また、各関係機関との業務連携を通して、県内中小企業・小規模事業者に向けた経営支援体制をより強固なものにされました。



「とくしま中小企業支援ネットワーク」代表者会議の様子

創業支援

「創業するなら保証協会へ」のキャッチフレーズのもと、イベントやセミナーを精力的に開催するとともに「創業前相談」及び「休日創業相談会」など、創業者に寄り添ったきめ細やかな支援を行いました。また、大学との業務連携締結により、学生や若者へ向けた創業支援のためのプログラムを継続的に実施されました。創業支援の先進県として、他協会からもたくさん視察に来ていただきました。



ビジネスプランコンテスト終了後、参加者全員と記念撮影。里見会長(前列左から3番目)



経済産業省の「第7回キャリア教育アワード」奨励賞を受賞し、表彰を受ける里見会長(右)

信頼できるトップ

真剣に仕事に取り組み、職員と本音で話をして結果を残す中で、職員との強い信頼関係を築きました。

会長訓示

全役職員に向けて、「会長の思い」「やるべきこと」を伝える場は、4月の辞令交付式、年末の仕事納め式、年始の仕事始め式と年3回でした。15分は当たり前、熱が入り長い時には1時間ということもありました。すごいのが原稿なしでメモだけでしゃべりきるんです!!



綿密な準備

大きな会議やセミナーの前日には、必ず一人で会場に籠り、会場のレイアウトや配布資料の確認を綿密に行い、静かにイメージされていました。そこからが大変!! 追加・変更事項の指示が職員へ飛びます。



手帳とともに、いつも持ち歩いていたメモ帳。「伝えるべきこと」「思いついたアイデア」「印象に残ったこと」などがびっしり青ペンで書かれていたのだと思います。

幹部職員が震え上がる役員部長会議

毎月2回行われた役員部長会議では、「数字の達成」、「各部、職員がやるべきこと」を明確にし、檄を飛ばしていました。役員から末端の職員まで情報をオープンにし、アンテナを高く、危機感を持って業務に取り組む体制を敷かれました。

そして欠かさなかったのが、頑張った職員へのねぎらいの言葉でした。



広報の充実

ホームページや保証月報、さらには新聞、テレビをはじめとするマスメディアを活用し、保証協会の認知度向上に向けた情報発信を積極的に行ないました。



情報番組のインタビューを受ける里見会長

「アナウンサーが吉永小百合さんだったら良かったのになぁ」とつぶやいていた里見会長

保証月報の協議

保証月報の掲載内容について毎月協議させていただきました。鋭い提案や発想の面白さを毎月勉強させていただきました。内容についても、細かい点まで丁寧に「青ペン」でチェックをいただきました。これがなくなると思うときみしいです。



保証月報の協議をする里見会長（左手前）

チャレンジ精神

「保証協会KIZUNA連」で毎年踊った阿波おどり。結構上手に踊れるようになりました。苦手なことでも前向きにチャレンジ!



こんなお茶目な面もありました!

人材育成

職員一人ひとりの特性を認められ、保証協会は「人が宝」と、人材育成に積極的に取り組まれました。自己研鑽や資格取得など頑張った職員へは賞賛の言葉をかけていただいたり、若手管理職の抜擢や協会初となる女性職員の課長への登用など、人を活かした組織の活性化に取り組まれました。



里見会長、6年間本当にお世話になりました。お身体に気を付けて、これからもますますのご活躍を心よりお祈り申し上げます。ありがとうございました。

親近感のあるトップ

若い職員にもフランクに声掛けしていただき、職員との距離が近かったと思います。

野球部が優勝した際には、里見会長を胴上げ。この日のために、武内監督は里見会長にユニフォームを作ったんです。背番号はもちろん「3番」!! 憧れの長嶋茂雄の「3番」です。



里見会長が車を止めていた駐車場にもこだわりが、やはり「3番」を死守!!

ここは里見会長のために空けておきます。永久に不滅です。

【報告：総務部】

女性創業セミナーの 開催予告

当協会では、創業をめざす女性や創業後5年未満の女性
創業者の方に向けたセミナーを開催いたします。
参加ご希望の方は必要事項をご記入の上、FAXまたはEメール
にてお申込み下さい。

あなたの

“夢”への第一歩！ 輝く未来を創る 女性のセミナー

今日からはじめる創業準備

全講座
参加費
無料

全日程共通事項

- 時間: 13:30～16:30
- 場所: 徳島県信用保証協会 5階会議室
(徳島市南末広町5番8-8 徳島経済産業会館)
- 対象者: 創業を希望されている女性の方
創業後5年未満の女性創業者の方
- 定員: 各20名(先着順)

お問合せ・お申込み先

参加ご希望の方は、下欄に必要事項をご記入の上、
FAXまたはEメールにてお申し込みください。

☎ 088-623-7632
✉ sien@cgc-tokushima.or.jp

お名前	フリガナ	ご年齢	歳
ご住所	〒		
ご連絡先	ご職業		
現在の状況	<input type="checkbox"/> 既に創業している	<input type="checkbox"/> 現在創業を考えている	
	<input type="checkbox"/> 創業しない	<input type="checkbox"/> わからない	
ご希望講座 (複数受講可)	<input type="checkbox"/> 第1回 7/8講座	<input type="checkbox"/> 第2回 8/26講座	<input type="checkbox"/> 第3回 9/9講座

※お客様の個人情報は参加者の把握のために利用するほか、今後のセミナー情報(関連情報)の提供のために利用することがございますが、第三者に公開するものではありません。なお、本セミナーへの反社会勢力の入場はお断りいたします。

No.2

8.26 sat

【女性経営者のためのビジネスマナー】

女性ならではの特徴を活かす

講師 印象美人コーディネーター 橋倉真理氏

美容業界で23年間勤務。その人らしく輝いた人生を送ることができるということを一人でも多くの女性に伝えるため本年創業予定。



【成功を高めるIT活用マーケティング】

有効な活用ツールとは、メディアの活用

講師 ITコーディネーター
よろず支援拠点サブコーディネーター 有田和重氏

中四国を中心とした地元中小企業、個人事業主を対象にSNS活用による販促支援を行なっている。



【セルフブランディング成功事例紹介】

情報収集と情報発信、
マーケティング成功事例

講師 ししゃもねこ社 代表 川久保貴美子氏

出版社、美術館、縫製工場勤務を経て、17年前より服飾デザインの仕事を始める。クリエイターであり、モノ作りのイベントの主催をし、売る場所も作る。



No.3

9.9 sat

【女性経営者に必要なコミュニケーション力】

女性創業者のパネルトーク、女性の創業者への質疑応答

講師



株式会社CLARET 代表取締役
花咲かねーさん企業組合
笠井誓子氏



EK Music 代表
川村絵合子氏



株式会社TABUJ
代表取締役
榎本峰子氏

平成25年に株式会社CLARETを設立。平成26年に花咲かねーさん企業組合設立。女性目線の提案で、企画・広報・営業をサポート。

平成28年にEK Musicを立ち上げ、音楽スタジオの貸出とライブハウスの運営を行う。阿波市ケーブルネットワークでアナウンサーとしても活躍中。

全国的にもめずらしい障がい者や高齢者専用旅館を2020年開業予定。本年10月には就労継続支援事業所を開業する。

【輝く未来のための第一歩】

ビジネスプラン発表、振り返りと決意表明
希望者による個別相談

主催 | 徳島県信用保証協会

企業支援部 〒770-0865 徳島市南末広町5番8-8 徳島経済産業会館
創業推進課 TEL:088-622-0254
URL: http://www.cgc-tokushima.or.jp/

協力 | AWAおこし隊

四国経済産業局 平成29年度信用保証協会 中小企業・小規模事業者経営支援強化促進補助金事業

創業リーフレットを発行

当協会は、この度、創業前相談から創業、そして創業後のフォローアップと「創業の成長ステージ」に応じた創業支援と「創業保証制度」等をご紹介したリーフレットを作成しました。

創業をお考えの方や、創業後間もない方のあらゆるご相談をお受けし、ご支援させていただきますので、積極的にご活用下さい。

今回4,500部作製し、当協会受付窓口での配布ほか、創業セミナーなどに参加された方へもお渡ししております。

また、県内金融機関や、市役所・町役場、商工会議所、商工会などの窓口にも置いていただいておりますのでご活用下さい。

**当協会は、創業前から、そして創業後も
しっかりサポートいたします！！**

創業するなら！
保証協会へ



連絡先：企業支援部 創業推進課 TEL 088-622-0254

【報告：企業支援部】

講師派遣で創業を支援

◆ あわぎん創業スクールに講師派遣

阿波銀行では、これから創業する方を対象とした「起業家セミナー」を今年5月から来年1月までの間に15回にわたり開催しており、その第5回セミナーが6月24日（土）に開かれました。

今回は、「資金調達と公的支援制度の活用」がテーマであることから、当協会からも講師として企業支援部職員を派遣し、「資金計画策定のポイント」や「県や市などの創業保証制度の利用方法」などを解説しました。

受講者からは、「キャッシュフローのことをきちんと理解できてなかったので、大変勉強になりました」「創業資金について、手厚いサポートがあることがわかり心強いと思いました」との感想をいただきました。



「資金計画策定のポイント」について説明する当協会職員

◆ 三好市創業セミナーに講師派遣

三好市では、地元で創業を考えている方を対象に、「創業の心構え」「集客・販売促進」など4回にわたる「創業セミナー」を開催しています。

6月26日（月）に開かれた第2回の「経営計画・収支計画作成」をテーマとする講座に、当協会から講師として企業支援部職員を派遣し、事業計画策定から資金調達までのポイントを細かく解説。また、「協会では個別相談も行っているのだから、わからないことや不安に思うことがあれば、お気軽にお越しください」とPRもさせていただきました。

今回のセミナーの受講生25名は、若者から高齢者まで幅広い年代の皆さんが、地元での創業に向けて熱心に聴講していました。



熱心に受講する参加者の様子

当協会は、創業をめざす方の夢の実現に向けて、創業支援に積極的に取り組んでまいります。

【報告：企業支援部】

AWAおこし隊が県南の創業者を視察

6月29日（木）・30日（金）の2日間、当協会が事務局を務める徳島経済産業会館（KIZUNA プラザ）内の創業支援担当者のネットワーク「AWAおこし隊」が、県南部の創業間もない企業や移住創業者を訪問しました。

これは、実際に現地に行って創業者やその支援者と交流することで、お互いのネットワークを広げるとともに、スムーズな創業支援につなげていくことをねらいとして、毎年実施しているものです。

今年には海部郡美波町と穴喰町の事業所を訪問。産直レストランの運営や地元食材を使った食品を製造・販売している「オドリodori kitchen」、企業誘致・起業促進や地域資源活用等、地域創生ビジネスを行っている「キッチン株あわえ」、移住者が商店街の空き家を改装して運営する「まめぼんcafe」など、8カ所を訪れました。

訪問先では、今取り組んでいる「仕事の内容」についてお話しを伺うとともに、AWAおこし隊メンバーと「抱える課題」、「今後の展望」「今、必要としている支援」などについて意見を交わしました。

株あわえの執行役員・管理運用部部長の井上 基氏は、「美波町は豊富な自然があり、お遍路文化を背景に外から来た人をもてなす住民の気質がもともとある。徳島県は超高速ブロードバンドが行き渡っており、それらの条件が重なって、サテライトオフィスの誘致や、起業が盛んに行われるようになってきた。当社では、仕事をしながら農業に携わる『半IT×半農』とか、育児に時間を割くことができる『半IT×半育児』というように、従業員が仕事にプライベートをつぶされることなく、ストレスフリーに、この環境だからこそ働き方ができている。美波町から地方創生を実現しており、ここから生まれた地方創生の処方箋は全国でも通用すると思う」と話されました。



「『新たな産業』と『既存の産業』との掛け算で、また『新たなビジネス』が生まれ地方創生につながる」と話す株あわえの井上 基さん

県南部の創業者との交流により、移住者や創業者の生の声を聞くことができたことは、双方の関係を密なものにすることができるなど、大変有意義な視察となりました。

AWAおこし隊では、今回の視察の成果を今後の活動に反映させるとともに、関係機関担当者との連携をさらに深め、創業支援に積極的に取り組んでまいります。

【報告：企業支援部】

阿波おどりのお知らせ

阿波おどり参加のご案内

- ★市役所前演舞場 18：30～
- ★南内町演舞場 19：40～

「徳島県信用保証協会 KIZUNA連」は来る8月14日（月）に、徳島市の阿波おどりに参加します。

今年も水玉連と合同の総勢100名で、市役所前演舞場及び南内町演舞場へ勢いよく踊り込む予定としております。

阿波おどりの魅力を
KIZUNA連のメンバーが
お話しします



昨年の阿波おどりの様子
（市役所前演舞場）

【報告：総務部】

創 業 支 援 情 報

当協会では、創業推進課に創業前相談窓口を設置するとともに個別に休日創業相談会（事前予約制）を開催しています。

休日創業相談会

平成29年度のご利用状況

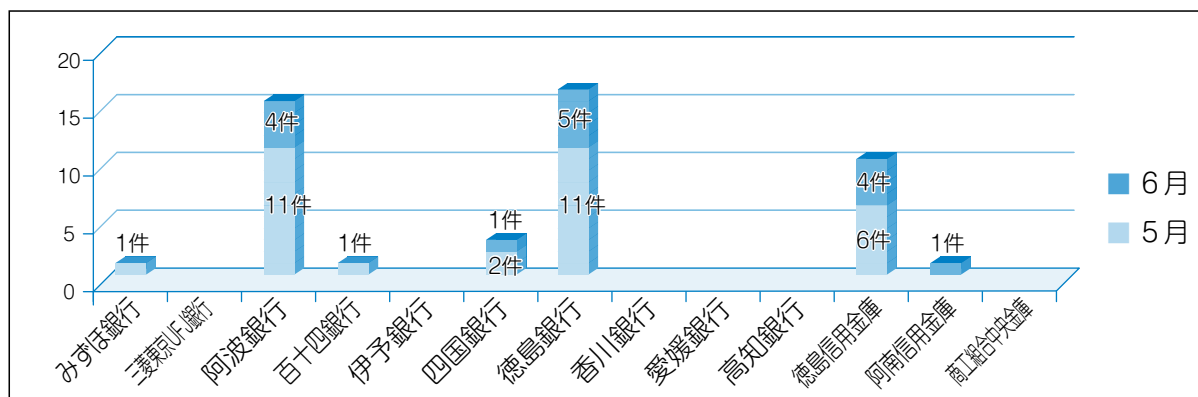
月	4月	5月	6月	7月	8月	9月	10月	11月	12月	1月	2月	3月	合計
人数	1	1	1										3

創業前相談窓口

平成29年度のご利用状況

月	4月	5月	6月	7月	8月	9月	10月	11月	12月	1月	2月	3月	合計
人数	23	28	26										77

創業予定者のご紹介が多かった金融機関は次のとおりです。



～休日創業相談会のご案内～

平日は忙しく、なかなか時間の取れない方にもゆっくり創業相談をしていただけるよう、毎月第3日曜日（※変動する場合も有ります）に休日創業相談会を実施しています。

8月の相談会は、次の日程で予定しております。

8月20日(日) 9時～12時まで

相談については、事前予約制とさせていただきますので、お電話または、当協会ホームページに記載されております申込書（チラシの裏面）にてご予約ください。



ご利用された方々のご意見を参考にしながら、創業前の皆さまのご不安とお悩みを少しでも解消できるように、一つずつ創業前の問題を解決したいと考えています。「創業を思い立ったら信用保証協会へ」ご一報ください。また、金融機関にお越しのお客様が創業を考えていらっしゃる場合は、信用保証協会に「丸投げ」でOKです。ご連絡をお待ちしております。

連絡先 創業推進課 Tel 088-622-0254

【報告：企業支援部】

事業概況 (H29.6月分)

(単位：千円, %)

当 月 中			項 目		当 月 末		
件 数	金 額	前 年 比			件 数	金 額	前 年 比
			保 証 申 込	期首繰越 A	88	1,419,500	77.08
463	5,183,447	86.70		本年度中 B	1,315	13,678,937	89.99
0	0	-	拒 絶 C	0	0	-	
7	39,530	11.67	申 込 取 消 D	37	302,630	38.73	
	70,581	135.19	査 定 減 額 E		187,781	120.25	
			調 査 中 F	97	1,328,563	74.84	
			保 証 承 諾	期首繰越 G	15,282	137,093,772	97.35
469	5,111,676	86.92		本年度中 H	1,269	13,279,463	92.67
7	74,000	220.94	保 証 後 取 消 I	20	191,930	129.20	
509	4,824,907	94.28	償 還 J	1,510	14,861,106	99.93	
14	162,057	35.43	代 位 弁 済 K	62	594,623	82.42	
			貸 付 未 実 行 L	221	2,643,706	106.41	
			保 証 債 務 残 高 M	14,738	132,081,870	96.46	
			代 位 弁 済	期首繰越 N	169	561,244	121.08
14	162,057	35.43		本 元 金	62	594,623	82.42
	431	11.66		年 利 息		3,388	69.65
14	162,488	35.24	中 計 O	62	598,011	82.34	
1	819	7.07	回 収 P	5	21,269	160.37	
0	0	-	償 却 Q	0	0	-	
			求 償 権 現 在 高 R	226	1,137,986	96.72	

$$A+B=C+D+E+F+H$$

$$G+H=I+J+K+L+M$$

$$N+O=P+Q+R$$

制度別保証状況

(単位：千円，%)

当月中保証		当年度中保証				区 分	保証債務残高				
件数	金額	件数	金額	構成比	前年比		件数	金額	構成比	前年比	
114	1,897,156	297	4,303,155	32.40	111.60	一 般 保 証	4,177	43,993,467	33.31	95.74	
9	33,000	32	118,800	0.89	130.59	徳 島 県 振 興	創業者無担保	357	761,555	0.58	108.08
48	198,670	107	410,930	3.09	82.24		小 口	1,280	2,761,398	2.09	106.18
0	0	0	0	-	-		事業引継ぎ支援資金	0	0	-	-
2	32,800	4	85,300	0.64	775.45		あわの輝き産業育成	22	236,814	0.18	179.29
0	0	0	0	-	-		新事業チャレンジ資金	4	34,677	0.03	77.96
9	242,700	25	502,620	3.78	127.62		長 期 設 備	283	4,075,136	3.09	123.07
8	74,000	19	489,500	3.69	33.77		セーフティネット	3,147	27,213,369	20.60	74.20
99	1,288,950	271	3,736,400	28.14	91.64		経済変動対策	2,488	26,446,948	20.02	134.58
24	420,600	53	784,400	5.91	149.48		経営安定借換	570	4,976,667	3.77	117.33
0	0	0	0	-	-		地震防災対策	24	360,960	0.27	78.18
0	0	0	0	-	-		土砂災害減災対策	0	0	-	-
0	0	0	0	-	-		災 害 対 策	17	87,670	0.07	55.92
0	0	0	0	-	-		地域連携企業支援資金	0	0	-	-
3	22,900	14	135,100	1.02	151.12		一 般	298	1,287,798	0.97	77.39
127	733,980	375	2,156,738	16.24	97.19		短 期 事 業	1,100	6,157,603	4.66	99.94
0	0	0	0	-	-		徳島県はぐくみ事業所	1	2,336	0.00	89.85
0	0	0	0	-	-		徳島県環境保全施設整備等	0	0	-	-
2	45,400	4	77,900	0.59	34.32		徳島県自然エネルギー立県とくしま推進	82	1,394,852	1.06	90.12
0	0	0	0	-	-		徳島県優良産業廃棄物処理業者育成	0	0	-	-
0	0	0	0	-	-	その他の徳島県制度	48	237,836	0.18	68.50	
1	30,000	2	60,000	0.45	84.51	徳島市経済変動対策	44	323,265	0.24	103.80	
3	5,500	8	17,300	0.13	-	徳島市起業家育成	24	55,697	0.04	410.08	
0	0	0	0	-	-	阿南市小口	2	3,891	0.00	90.72	
2	5,000	2	5,000	0.04	-	阿南市起業家育成	2	5,000	0.00	-	
0	0	0	0	-	-	小松島市小口	0	0	-	-	
1	1,500	1	1,500	0.01	-	小松島市創業者育成	0	0	-	-	
0	0	1	3,000	0.02	-	吉野川市創業支援	1	2,958	0.00	-	
0	0	0	0	-	-	美馬市起業家育成	0	0	-	-	
0	0	0	0	-	-	その他の市制度	10	12,388	0.01	52.44	
3	26,000	13	115,500	0.87	117.26	根 保 証	59	658,100	0.50	85.79	
1	3,000	1	3,000	0.02	2.65	当 座 貸 越	15	527,136	0.40	110.40	
8	35,000	24	123,000	0.93	105.13	カ ー ド ロ ー ン	141	715,658	0.54	89.16	
3	10,000	9	34,500	0.26	-	小規模事業者カードローン	6	24,500	0.02	-	
0	0	0	0	-	-	長 期 経 営	4	88,635	0.07	93.11	
1	2,000	1	2,000	0.02	-	全 国 小 口	7	14,645	0.01	66.53	
0	0	0	0	-	-	全 国 緊 急	140	1,229,415	0.93	79.09	
0	0	0	0	-	-	東日本大震災復興緊急	4	17,110	0.01	75.36	
0	0	0	0	-	-	経営力強化保証	25	339,466	0.26	73.74	
0	0	0	0	-	-	経営者保証ガイドライン対応保証	3	57,074	0.04	55.54	
0	0	1	20,000	0.15	25.00	経営安定関連	130	1,915,478	1.45	85.10	
0	0	0	0	-	-	金融環境変化	13	55,510	0.04	83.47	
0	0	3	11,900	0.09	35.42	創 業 関 連	112	376,110	0.28	91.04	
0	0	0	0	-	-	創 業 等 関 連	4	16,714	0.01	86.31	
1	3,520	2	81,920	0.62	99.51	A B L	10	367,600	0.28	101.09	
0	0	0	0	-	-	事業再生計画実施関連保証	5	94,310	0.07	129.77	
0	0	0	0	-	-	特 定 社 債	75	5,024,000	3.80	94.95	
0	0	0	0	-	-	ぐるり瀬戸内活性化保証	0	0	-	-	
0	0	0	0	-	-	その他の協会制度	4	128,124	0.10	89.53	
469	5,111,676	1,269	13,279,463	100.00	92.67	合 計	14,738	132,081,870	100.00	96.46	

業種別保証状況

(単位：千円、%)

当月中保証		当年度中保証				区 分	保証債務残高			
件数	金額	件数	金額	構成比	前年比		件数	金額	構成比	前年比
61	613,267	172	1,837,767	13.84	74.14	製 造 業	2,541	26,792,394	20.28	95.24
16	124,000	49	539,000	4.06	103.14	食 料 品 工 業	609	6,724,859	5.09	97.24
2	8,000	10	92,000	0.69	117.95	織 維 品 工 業	188	1,844,883	1.40	94.02
6	69,000	12	112,500	0.85	43.69	木 材・木 製 品 工 業	236	2,349,664	1.78	90.01
8	72,000	18	171,000	1.29	46.40	家 具・建 具 工 業	324	3,231,489	2.45	89.47
0	0	0	0	-	-	紙 工 業	20	236,856	0.18	86.79
0	0	0	0	-	-	製 版・製 本 業	2	8,297	0.01	40.95
0	0	0	0	-	-	化 学 工 業	8	93,600	0.07	71.26
0	0	0	0	-	-	石 油・石 炭 製 品 工 業	1	17,858	0.01	178.58
0	0	1	15,000	0.11	64.38	ゴ ム・プ ラ ス チ ッ ク 工 業	61	832,101	0.63	100.97
0	0	1	10,000	0.08	38.46	ゴ ム 製 品 製 造 業	11	119,212	0.09	115.80
1	1,000	3	27,000	0.20	82.32	皮 革 工 業	16	152,944	0.12	98.52
5	32,000	6	42,000	0.32	43.30	窯 業	109	1,337,161	1.01	96.33
9	173,900	21	453,700	3.42	90.74	機 械 工 業	278	4,286,339	3.25	98.35
0	0	5	43,000	0.32	45.26	電 気 機 器 工 業	56	671,407	0.51	95.37
1	5,000	3	35,000	0.26	77.78	車 両 工 業	44	518,122	0.39	101.12
0	0	2	24,000	0.18	30.04	船 舶 工 業	27	359,744	0.27	104.01
5	43,000	10	71,000	0.53	41.89	金 属 工 業	176	1,851,533	1.40	92.80
2	20,500	9	69,400	0.52	125.05	ソ フ ト ウ ェ ア 業	34	303,288	0.23	106.21
0	0	0	0	-	-	情 報 処 理 サ ー ビ ス 業	18	224,953	0.17	135.15
0	0	0	0	-	-	農 林 漁 業	4	42,893	0.03	136.71
6	64,867	22	133,167	1.00	118.37	そ の 他 の 工 業	319	1,585,191	1.20	91.77
0	0	0	0	-	-	鉱 業	0	0	-	-
2	20,000	2	20,000	0.15	-	土 石 採 取 業	14	210,384	0.16	89.67
0	0	0	0	-	-	木 材 伐 出 業	4	13,907	0.01	100.56
152	1,504,650	393	3,729,968	28.09	104.51	建 設 業	3,538	28,075,180	21.26	96.58
44	598,920	136	1,640,270	12.35	66.60	卸 売 業	1,629	18,029,334	13.65	93.83
86	683,299	209	1,795,675	13.52	96.89	小 売 業	2,678	19,929,457	15.09	95.97
23	172,150	70	456,510	3.44	128.12	飲 食 店	893	4,581,468	3.47	100.73
8	67,200	21	330,493	2.49	114.98	不 動 産 業	256	2,889,853	2.19	115.65
18	455,920	48	987,470	7.44	109.97	運 送 業	703	9,750,069	7.38	94.27
0	0	0	0	-	-	貨 物 運 送 取 扱 事 業	0	0	-	-
0	0	1	7,300	0.05	73.00	倉 庫 業	6	23,093	0.02	78.27
4	58,400	8	139,900	1.05	54.02	電 気・ガ ス・熱 供 給・水 道 業	124	2,349,789	1.78	97.07
8	105,520	11	155,520	1.17	266.76	印 刷 業	110	822,594	0.62	100.37
0	0	1	5,000	0.04	250.00	出 版 業	6	23,945	0.02	107.71
63	832,350	192	2,138,090	16.10	104.45	サ ー ビ ス 業	2,185	18,333,129	13.88	98.46
2	25,000	5	37,000	0.28	284.62	物 品 賃 貸 業	52	407,226	0.31	79.00
4	168,000	9	245,000	1.84	140.00	宿 泊 業	112	1,532,269	1.16	104.00
5	25,500	18	72,500	0.55	97.32	洗 濯・理 美 容・浴 場 業	287	1,291,915	0.98	90.83
5	105,000	10	155,000	1.17	97.85	そ の 他 の 生 活 関 連 サ ー ビ ス 業	126	1,692,088	1.28	96.51
0	0	2	17,500	0.13	79.55	旅 行 業	22	76,816	0.06	98.12
0	0	1	3,000	0.02	3.82	映 画・娛 楽 業	73	923,469	0.70	87.68
3	22,000	5	31,000	0.23	84.93	広 告 業	57	324,204	0.25	103.31
0	0	0	0	-	-	放 送 業	16	239,260	0.18	92.54
1	20,000	5	106,120	0.80	32.06	情 報 通 信 サ ー ビ ス 業	56	943,022	0.71	108.59
0	0	1	94,000	0.71	167.86	運 輸 サ ー ビ ス 業	10	242,269	0.18	191.74
0	0	1	5,000	0.04	62.50	職 業 紹 介・労 働 者 派 遣 業	11	128,279	0.10	128.11
8	31,800	26	178,300	1.34	124.60	そ の 他 の 事 業 サ ー ビ ス 業	194	1,243,624	0.94	97.80
7	38,600	10	53,600	0.40	86.45	専 門 サ ー ビ ス 業	202	767,879	0.58	77.90
6	36,000	22	178,000	1.34	153.45	技 術 サ ー ビ ス 業	135	829,460	0.63	127.81
15	293,950	51	776,570	5.85	127.83	医 療, 福 祉 業	527	4,821,133	3.65	99.61
0	0	3	30,000	0.23	36.59	廃 棄 物 処 理 業	116	1,401,289	1.06	92.19
4	20,500	13	84,500	0.64	204.11	教 育, 学 習 支 援 業	125	1,116,547	0.85	103.49
3	46,000	10	71,000	0.53	168.65	そ の 他 の サ ー ビ ス 業	64	352,380	0.27	112.94
0	0	4	30,500	0.23	64.18	保 険 媒 介 代 理 業	40	212,576	0.16	127.93
0	0	1	5,000	0.04	-	郵 便 業	1	5,000	0.00	-
0	0	0	0	-	-	通 信 業	10	39,698	0.03	105.39
469	5,111,676	1,269	13,279,463	100.00	92.67	合 計	14,738	132,081,870	100.00	96.46

金融機関店舗別保証状況

(単位：千円，%)

当月中保証		当年度中保証				区 分	保証債務残高			
件数	金額	件数	金額	構成比	前年比		件数	金額	構成比	前年比
0	0	1	19,000	0.14	760.00	みずほ銀行	5	46,950	0.04	83.02
2	210,000	3	239,700	1.81	92.26	三菱東京UFJ銀行	29	660,287	0.50	81.71
0	0	0	0	-	-	三井住友銀行				
0	0	0	0	-	-	高 計	0	0	-	-
0	0	0	0	-	-	りそな銀行				
0	0	0	0	-	-	堂 計	1	9,552	0.01	45.54
0	0	0	0	-	-	阿波銀行	1	9,552	0.01	45.54
13	251,500	34	523,000	3.94	59.38	本店	469	7,969,266	6.03	97.04
1	3,000	2	5,100	0.04	-	徳島駅前	7	26,592	0.02	118.33
4	45,000	8	96,000	0.72	76.80	佐古	91	734,336	0.56	87.29
8	67,550	18	193,050	1.45	222.79	二軒屋	166	1,587,790	1.20	92.57
3	22,000	9	114,700	0.86	92.13	津田	204	1,990,419	1.51	92.75
5	48,000	20	153,100	1.15	136.09	福島	186	1,586,904	1.20	106.10
5	48,000	10	116,000	0.87	92.80	渭北	101	865,073	0.65	85.37
15	387,400	52	772,600	5.82	97.91	両国橋	581	5,896,605	4.46	99.10
2	28,000	10	131,500	0.99	87.09	佐古東	90	1,213,424	0.92	84.03
2	14,000	6	30,300	0.23	50.50	昭和町	79	641,336	0.49	97.86
0	0	3	22,800	0.17	142.50	助任橋	43	201,033	0.15	97.88
1	1,500	8	104,500	0.79	150.36	田宮	112	914,002	0.69	96.02
3	11,000	4	31,000	0.23	124.00	末広	44	370,268	0.28	101.20
3	18,000	17	104,100	0.78	107.32	鮎喰	139	1,059,383	0.80	93.10
0	0	0	0	-	-	問屋町	16	105,342	0.08	67.69
1	10,000	4	41,000	0.31	38.86	中央市場	58	735,596	0.56	86.10
5	51,000	12	96,000	0.72	117.36	蔵本	80	448,754	0.34	93.42
4	45,000	6	57,000	0.43	158.33	かちどき橋	53	503,912	0.38	97.85
4	39,500	9	61,000	0.46	179.41	法花	78	382,284	0.29	81.82
3	27,500	5	42,500	0.32	144.07	住吉	37	357,662	0.27	95.46
0	0	1	1,000	0.01	3.92	八万	42	323,716	0.25	91.49
0	0	0	0	-	-	矢三	7	84,880	0.06	85.41
0	0	0	0	-	-	徳島市役所	1	575	0.00	44.82
1	10,000	1	10,000	0.08	27.03	マリンピア	94	866,690	0.66	90.87
3	38,900	13	82,900	0.62	15.59	小松島	243	2,845,374	2.15	92.44
1	5,000	3	13,500	0.10	11.84	勝浦	56	506,176	0.38	90.96
1	4,000	5	99,500	0.75	47.22	羽ノ浦	64	684,309	0.52	96.94
3	23,000	5	27,000	0.20	61.36	古庄	56	608,521	0.46	91.81
2	17,500	6	50,500	0.38	78.91	中島	44	401,144	0.30	96.68
15	254,600	33	567,600	4.27	147.62	阿南	298	4,374,813	3.31	93.90
2	19,000	7	55,000	0.41	82.71	橘	102	1,128,335	0.85	98.20
1	10,000	3	25,000	0.19	35.21	新野	34	337,396	0.26	96.17
1	10,000	4	43,000	0.32	35.45	鷲敷	80	569,729	0.43	78.60
0	0	2	35,000	0.26	233.33	平谷	25	165,884	0.13	83.34
0	0	2	7,000	0.05	41.18	由岐	26	141,013	0.11	82.16
1	7,000	3	52,000	0.39	693.33	日和佐	54	552,408	0.42	111.78
2	6,000	5	28,000	0.21	54.05	牟岐	51	304,306	0.23	93.37
0	0	5	39,000	0.29	22.81	海南	82	620,070	0.47	91.87
3	24,400	5	36,400	0.27	196.76	穴喰	42	303,367	0.23	90.66
0	0	0	0	-	-	中田	11	104,979	0.08	73.83
1	14,000	4	28,600	0.22	34.33	赤石	60	510,472	0.39	91.10
0	0	1	5,000	0.04	33.33	見能	21	214,790	0.16	85.61
13	87,567	42	373,067	2.81	79.22	鳴門	442	4,702,970	3.56	93.59
1	5,000	2	8,000	0.06	8.33	瀬戸	41	399,118	0.30	83.01
2	10,000	5	53,000	0.40	-	川内	63	736,971	0.56	89.42
4	69,500	16	182,100	1.37	132.05	松茂	130	1,499,603	1.14	97.76
4	59,500	8	78,500	0.59	126.61	北島	119	1,143,970	0.87	92.74

(単位：千円，%)

当月中保証		当年度中保証				区 分	保証債務残高				
件数	金額	件数	金額	構成比	前年比		件数	金額	構成比	前年比	
3	29,000	15	364,000	2.74	387.23	藍板東鳴勝藍大黒徳国石鴨市川山穴脇貞半三加池美阿土三山竜高松大東岡尼丸北	152	1,539,643	1.17	108.55	
1	10,000	6	63,500	0.48	28.27		住野東板上瑞西津崎北府井島場川吹町光田野茂田馬町成好城王松山阪京	113	1,114,363	0.84	89.31
1	10,000	2	13,000	0.10	130.00		徳島	32	220,634	0.17	92.91
1	9,000	2	16,000	0.12	47.90		波	82	437,157	0.33	68.75
1	10,000	5	27,500	0.21	127.91		大計	58	404,875	0.31	125.93
1	5,400	1	5,400	0.04	43.20		百	12	62,001	0.05	106.33
1	10,000	3	16,500	0.12	82.50		十	72	570,730	0.43	84.01
1	1,000	1	1,000	0.01	-		四	7	70,160	0.05	90.82
0	0	2	17,000	0.13	28.33		銀	16	126,937	0.10	90.20
3	34,000	9	108,000	0.81	50.70		行	100	1,066,688	0.81	97.57
3	30,000	9	145,000	1.09	82.86		口	135	1,210,274	0.92	95.62
7	81,000	26	220,000	1.66	79.05		港	242	2,085,442	1.58	101.35
8	70,500	33	235,900	1.78	74.63		徳	340	3,389,681	2.57	91.74
1	10,000	17	192,650	1.45	263.18		島	101	938,133	0.71	112.22
2	6,000	5	38,000	0.29	110.14		北	42	306,932	0.23	87.39
6	26,200	14	80,200	0.60	103.48		大	146	1,211,489	0.92	91.67
2	50,000	7	109,000	0.82	259.52		東	86	681,349	0.52	101.34
7	86,000	17	228,600	1.72	83.80		堺	193	1,642,379	1.24	93.68
4	16,000	8	29,500	0.22	38.56		山	78	528,498	0.40	97.95
1	18,000	9	95,000	0.72	150.79		崎	81	512,871	0.39	110.39
0	0	1	1,500	0.01	3.66		亀	50	383,150	0.29	94.73
1	15,000	3	28,000	0.21	65.12	北	60	480,307	0.36	90.39	
7	324,000	15	384,500	2.90	256.33	大計	190	1,877,185	1.42	94.66	
1	5,000	3	20,000	0.15	60.61	百	71	472,242	0.36	75.76	
1	12,000	3	42,000	0.32	60.87	十	75	457,517	0.35	96.07	
4	24,000	7	50,000	0.38	70.42	四	52	343,832	0.26	84.29	
0	0	0	0	-	-	銀	36	193,514	0.15	88.91	
2	15,500	3	17,500	0.13	1,750.00	行	22	129,153	0.10	135.82	
3	19,000	9	55,500	0.42	168.18	口	37	249,786	0.19	127.89	
0	0	0	0	-	-	港	0	0	-	-	
0	0	0	0	-	-	徳	1	22,500	0.02	93.75	
0	0	0	0	-	-	島	0	0	-	-	
0	0	0	0	-	-	門	1	5,722	0.00	-	
0	0	0	0	-	-	北	1	39,322	0.03	96.47	
0	0	0	0	-	-	大計	1	67,668	0.05	83.47	
0	0	0	0	-	-	伊	2	61,712	0.05	343.76	
0	0	0	0	-	-	予	1	23,405	0.02	43.28	
0	0	0	0	-	-	銀	1	23,405	0.02	43.28	
0	0	0	0	-	-	行	2	33,007	0.02	173.71	
216	2,719,517	653	7,200,667	54.22	86.43	四	7,612	74,681,817	56.54	94.50	
0	0	0	0	-	-	十	1	9,949	0.01	63.48	
5	65,000	6	71,000	0.53	1,420.00	空	53	439,976	0.33	109.93	
1	2,000	5	44,000	0.33	244.44	港	82	574,266	0.43	98.07	
5	56,000	5	56,000	0.42	1,120.00	徳	69	448,577	0.34	103.00	
11	123,000	16	171,000	1.29	610.71	島	205	1,472,768	1.12	102.49	
2	18,000	4	98,000	0.74	120.25	北	83	787,879	0.60	77.13	
0	0	2	6,900	0.05	50.36	伊					
2	7,000	3	11,500	0.09	9.31	予					
3	20,000	5	46,000	0.35	112.20	銀					
3	23,000	9	76,000	0.57	58.24	行					
0	0	0	0	-	-	四					
5	68,900	7	83,900	0.63	57.85	国					
1	4,000	1	4,000	0.03	200.00	甲	23	127,240	0.10	99.60	
2	12,000	4	27,600	0.21	97.53	浦	177	2,847,849	2.16	87.20	
1	10,000	6	121,420	0.91	142.85	徳島営業部	23	260,200	0.20	107.91	
						徳島中央市場	164	2,186,372	1.66	106.28	
						徳島西府	1	2,648	0.00	0.97	
						徳島中央	122	1,289,842	0.98	96.63	
						渭東	50	268,356	0.20	84.73	
						渭北	40	317,680	0.24	90.97	
						小松島	81	748,003	0.57	90.32	

(単位：千円, %)

当月中保証		当年度中保証				区 分	保証債務残高			
件数	金額	件数	金額	構成比	前年比		件数	金額	構成比	前年比
0	0	0	0	-	-	川 内	1	4,850	0.00	193.23
1	3,000	3	9,500	0.07	10.02	羽 ノ 浦	46	300,813	0.23	93.40
0	0	0	0	-	-	土 成	0	0	-	-
0	0	1	5,000	0.04	25.00	マリンピア	20	207,877	0.16	85.56
5	28,000	8	73,650	0.55	112.27	鳴 門	102	1,109,616	0.84	84.98
0	0	3	21,000	0.16	48.84	松 茂	58	526,733	0.40	95.68
1	5,000	2	10,000	0.08	22.22	藍 住	24	256,753	0.19	81.01
1	13,000	7	69,500	0.52	103.89	阿 南	72	487,337	0.37	87.59
0	0	4	23,500	0.18	74.60	鴨 島	84	637,632	0.48	88.85
3	12,000	5	25,000	0.19	74.63	石 井	89	653,765	0.49	92.26
1	2,000	3	6,220	0.05	22.62	山 川	38	270,186	0.20	80.59
2	27,000	3	32,000	0.24	141.59	池 田	111	857,967	0.65	91.10
4	44,250	8	65,250	0.49	178.28	脇 町	81	553,779	0.42	88.01
0	0	1	5,000	0.04	50.00	貞 光	42	482,392	0.37	100.47
0	0	0	0	-	-	井 川	1	650	0.00	39.02
0	0	0	0	-	-	高 松	1	21,722	0.02	414.23
35	279,150	85	722,940	5.44	67.13	計	1,451	14,420,263	10.92	90.64
						徳 島 銀 行				
10	116,000	29	298,260	2.25	179.67	本 店	294	3,717,531	2.81	106.16
4	43,000	7	58,000	0.44	55.24	阿 南	100	1,021,094	0.77	89.15
3	60,000	7	93,600	0.70	149.76	鳴 門	102	848,785	0.64	117.28
6	105,000	10	169,500	1.28	212.41	池 田	76	458,947	0.35	100.75
1	1,000	1	1,000	0.01	-	牟 岐	21	110,312	0.08	115.38
6	29,500	11	47,276	0.36	20.71	小 松	89	896,034	0.68	106.06
1	10,000	5	32,000	0.24	58.18	市 島	46	302,849	0.23	115.08
1	5,000	4	40,000	0.30	137.93	中 島	43	453,091	0.34	90.62
2	28,800	7	122,800	0.92	102.76	鴨 島	141	877,896	0.66	98.20
0	0	3	25,000	0.19	95.79	穴 吹	28	151,281	0.11	88.28
3	41,000	8	69,600	0.52	107.08	板 野	82	575,347	0.44	107.26
0	0	0	0	-	-	勝 浦	27	167,008	0.13	99.42
0	0	1	10,000	0.08	65.36	日 和	25	177,471	0.13	99.51
0	0	0	0	-	-	洲 本	4	60,696	0.05	735.53
3	29,500	7	114,500	0.86	82.67	佐 古	102	1,393,212	1.05	103.30
1	5,000	1	5,000	0.04	25.00	三 野	26	208,875	0.16	103.11
1	5,000	1	5,000	0.04	33.33	鷺 敷	20	87,742	0.07	75.45
4	43,000	9	123,500	0.93	160.39	北 島	68	550,371	0.42	116.31
3	15,000	7	67,000	0.50	72.04	石 井	106	729,261	0.55	100.03
1	3,000	6	85,300	0.64	1,218.57	橘	56	683,979	0.52	140.69
2	6,500	7	42,500	0.32	93.41	渭 東	105	1,059,247	0.80	115.06
0	0	0	0	-	-	南 あ わ	1	5,830	0.00	124.89
2	25,150	4	52,650	0.40	-	海 部	22	118,534	0.09	97.21
1	15,000	6	49,293	0.37	47.20	渭 北	97	895,960	0.68	98.53
3	36,500	4	46,500	0.35	465.00	昭 和 町	45	305,385	0.23	82.57
2	14,969	5	41,469	0.31	637.98	二 軒 屋	48	215,445	0.16	96.10
2	15,000	3	23,000	0.17	90.91	徳 島 駅	46	422,779	0.32	105.92
2	3,500	10	64,730	0.49	274.40	国 府	74	433,608	0.33	107.52
1	2,500	2	12,500	0.09	73.53	助 任	34	178,395	0.14	90.66
3	21,000	4	34,000	0.26	158.14	津 田	48	413,815	0.31	104.53
0	0	4	47,000	0.35	36.29	八 万	71	500,068	0.38	101.29
5	69,600	6	72,600	0.55	75.55	加 茂 名	80	550,059	0.42	118.97
1	5,000	1	5,000	0.04	55.56	沖 洲	38	401,339	0.30	104.97
2	36,000	5	59,300	0.45	80.90	佐 古 東	54	404,805	0.31	103.52
7	28,880	8	31,880	0.24	59.08	羽 ノ 浦 団 地	47	193,724	0.15	90.12
1	10,000	4	53,000	0.40	49.07	南 昭 和 町	60	562,073	0.43	89.83
6	64,500	10	89,500	0.67	203.41	藍 住	105	876,369	0.66	103.34
2	40,000	7	188,338	1.42	129.89	南 小 松 島	29	256,850	0.19	99.51

(単位：千円，%)

当月中保証		当年度中保証				区 分	保証債務残高			
件数	金額	件数	金額	構成比	前年比		件数	金額	構成比	前年比
0	0	1	10,000	0.08	31.25	川 内	30	191,408	0.14	92.59
4	17,500	7	42,500	0.32	193.18	矢 三	47	330,342	0.25	94.79
5	64,000	11	110,500	0.83	80.07	阿 北	127	1,155,875	0.88	100.67
1	1,500	4	42,500	0.32	34.27	脇 町	62	579,739	0.44	95.02
0	0	0	0	-	-	宝 田	29	203,765	0.15	92.93
5	43,000	9	73,000	0.55	126.96	地 蔵 橋	67	396,709	0.30	99.09
0	0	2	55,000	0.41	59.14	流通センター	62	639,970	0.48	87.97
1	20,000	3	30,000	0.23	49.18	鳴 門	21	141,390	0.11	81.19
1	2,000	2	3,500	0.03	25.00	大 麻	29	205,235	0.16	93.18
3	16,000	6	57,000	0.43	156.59	上 板	55	393,429	0.30	133.00
0	0	0	0	-	-	貞 光	34	280,459	0.21	96.00
1	12,000	1	12,000	0.09	71.75	論 田	23	76,623	0.06	118.45
0	0	2	6,000	0.05	37.50	三 加 茂	54	293,988	0.22	107.74
0	0	0	0	-	-	空 港	41	322,187	0.24	90.59
1	1,800	5	38,800	0.29	37.45	国 府 北	41	429,031	0.32	108.53
1	5,000	4	29,000	0.22	96.67	勝 瑞	32	274,838	0.21	98.80
0	0	3	33,000	0.25	150.00	山 川	34	188,649	0.14	118.44
2	6,000	2	6,000	0.05	18.18	桑 野	19	194,775	0.15	99.86
2	14,000	4	50,000	0.38	147.06	マリンピア	48	458,075	0.35	101.79
1	5,000	3	23,500	0.18	940.00	阿 波 町	41	224,562	0.17	90.89
120	1,141,699	283	2,902,896	21.86	90.82	計	3,356	28,247,116	21.39	102.62
0	0	0	0	-	-	香 川 銀 行				
2	15,000	13	108,500	0.82	147.02	津 田	1	50	0.00	7.30
3	39,300	9	88,200	0.66	138.46	徳 島	142	1,261,721	0.96	89.11
5	54,300	22	196,700	1.48	143.05	鳴 門	54	566,122	0.43	121.46
2	55,000	4	65,000	0.49	500.00	計	197	1,827,893	1.38	97.09
0	0	0	0	-	-	愛 媛 銀 行	56	186,333	0.14	119.86
0	0	2	8,000	0.06	40.00	高 知 銀 行				
0	0	0	0	-	-	豊 永	1	1,538	0.00	79.52
1	5,000	2	22,600	0.17	113.00	徳 島	71	796,854	0.60	94.58
1	5,000	4	30,600	0.23	76.50	阿 南	21	78,685	0.06	93.42
						池 田	49	334,475	0.25	89.13
						計	142	1,211,551	0.92	92.92
8	45,550	25	239,550	1.80	411.24	徳 島 信 用 金 庫				
5	49,620	17	280,520	2.11	123.13	本 店	127	609,819	0.46	130.11
7	29,100	12	55,600	0.42	646.51	福 島	83	605,419	0.46	118.89
0	0	8	37,500	0.28	178.57	津 田	58	258,758	0.20	82.98
4	16,500	8	66,200	0.50	2,206.67	佐 古	50	153,950	0.12	137.11
7	45,450	14	172,950	1.30	210.91	上 八 万	44	155,270	0.12	118.65
4	29,400	10	56,100	0.42	153.70	川 内	72	385,261	0.29	137.32
1	20,000	1	20,000	0.15	235.29	小 松 島	78	247,709	0.19	88.56
1	2,250	3	11,250	0.08	125.00	池 田	29	188,341	0.14	88.39
1	1,500	5	23,700	0.18	46.31	渭 北	37	75,279	0.06	124.59
0	0	0	0	-	-	二 軒	91	339,775	0.26	91.93
2	14,600	7	49,600	0.37	174.04	赤 石	0	0	-	-
3	15,500	14	78,250	0.59	170.11	三 加 茂	51	273,226	0.21	93.44
2	3,520	9	53,020	0.40	136.33	矢 三	59	302,416	0.23	131.88
2	10,000	3	15,000	0.11	267.86	昭 和 町	60	292,510	0.22	102.07
1	1,900	5	12,900	0.10	38.51	国 府	59	282,313	0.21	119.54
4	30,000	5	66,000	0.50	118.07	鴨 島	57	194,556	0.15	109.50
0	0	0	0	-	-	鳴 門	114	560,433	0.42	124.52
9	57,000	17	144,500	1.09	164.20	瀬 戸	0	0	-	-
3	21,000	11	70,500	0.53	110.76	北 島	91	549,626	0.42	115.78
1	3,000	2	6,000	0.05	60.00	藍 住	123	642,773	0.49	113.79
65	395,890	176	1,459,140	10.99	166.59	大 津	19	103,673	0.08	114.56
						計	1,302	6,221,106	4.71	112.32

(単位：千円, %)

当月中保証		当年度中保証				区 分	保証債務残高			
件数	金額	件数	金額	構成比	前年比		件数	金額	構成比	前年比
2	49,700	4	67,200	0.51	1,344.00	阿南信用金庫				
0	0	0	0	-	-	本店	31	204,224	0.15	108.91
0	0	0	0	-	-	見能林	28	133,944	0.10	91.77
1	3,000	2	6,000	0.05	-	福井	10	61,313	0.05	133.58
0	0	0	0	-	-	羽ノ浦	20	56,663	0.04	70.54
0	0	0	0	-	-	東部	3	34,736	0.03	102.13
0	0	0	0	-	-	見能林駅前	15	31,531	0.02	108.06
1	6,000	1	6,000	0.05	-	上中	43	272,405	0.21	119.32
2	7,500	2	7,500	0.06	41.67	那賀川	20	108,895	0.08	86.73
6	66,200	9	86,700	0.65	262.73	計	170	903,710	0.68	103.08
4	43,920	9	87,120	0.66	34.32	商工組合中央金庫				
0	0	0	0	-	-	徳島	128	1,402,464	1.06	102.92
4	43,920	9	87,120	0.66	34.32	高松	1	2,180	0.00	51.66
0	0	0	0	-	-	計	129	1,404,644	1.06	102.76
0	0	0	0	-	-	徳島県信用農協連	0	0	-	-
0	0	0	0	-	-	日本政策金融公庫(旧国民公庫)	0	0	-	-
469	5,111,676	1,269	13,279,463	100.00	92.67	合計	14,738	132,081,870	100.00	96.46

市町村別保証状況

(単位：千円, %)

当月中保証		当年度中保証				区 分	保証債務残高			
件数	金額	件数	金額	構成比	前年比		件数	金額	構成比	前年比
204	2,405,709	538	5,939,242	44.73	95.48	徳島市	6,159	58,858,995	44.56	96.33
40	289,867	104	938,317	7.07	82.70	鳴門市	1,151	10,580,990	8.01	99.30
18	99,100	65	620,634	4.67	50.54	小松島市	672	6,402,281	4.85	96.38
43	421,880	101	1,126,380	8.48	102.53	阿南市	1,194	12,024,124	9.10	95.23
19	180,500	68	560,120	4.22	90.85	吉野川市	828	6,672,025	5.05	95.12
21	173,900	65	581,050	4.38	91.59	阿波市	614	4,903,599	3.71	100.24
18	222,750	44	514,350	3.87	98.06	美馬市	582	4,472,649	3.39	90.99
21	525,020	39	686,120	5.17	198.07	三好市	523	4,269,765	3.23	94.57
0	0	2	8,500	0.06	6.79	勝浦町	73	638,163	0.48	91.40
1	5,000	1	5,000	0.04	50.00	上勝町	22	65,319	0.05	91.83
0	0	1	21,000	0.16	-	佐那河内村	19	92,555	0.07	83.58
13	66,000	41	249,500	1.88	64.90	石井町	450	3,283,533	2.49	99.15
2	7,500	6	66,000	0.50	96.35	神山町	77	427,356	0.32	99.28
2	15,000	6	73,000	0.55	53.56	那賀町	122	749,203	0.57	77.53
2	4,000	4	10,000	0.08	26.46	牟岐町	67	365,222	0.28	100.27
1	7,000	6	69,000	0.52	123.66	美波町	105	897,237	0.68	101.39
6	52,550	18	153,950	1.16	70.88	海陽町	168	1,154,679	0.87	92.94
11	144,500	29	318,000	2.39	171.57	松茂町	294	2,806,901	2.13	101.31
16	159,900	33	305,200	2.30	100.23	北島町	284	2,396,191	1.81	97.84
13	99,500	44	496,500	3.74	153.48	藍住町	502	4,361,947	3.30	100.74
5	56,000	15	188,500	1.42	66.70	板野町	170	1,480,093	1.12	98.46
4	28,000	11	78,600	0.59	86.47	上板町	190	1,292,420	0.98	91.19
3	11,000	13	76,500	0.58	51.34	つるぎ町	185	1,484,317	1.12	99.39
4	32,000	12	86,000	0.65	67.72	東みよし町	227	1,434,032	1.09	93.82
2	105,000	3	108,000	0.81	385.71	その他	60	968,274	0.73	96.78
469	5,111,676	1,269	13,279,463	100.00	92.67	合計	14,738	132,081,870	100.00	96.46

金融機関別代弁状況

(単位：千円, %)

区 分	当 月 中 代 弁			当 年 度 中 代 弁			
	件 数	金 額	構 成 比	件 数	金 額	構 成 比	前 年 比
みずほ銀行	0	0	-	0	0	-	-
三菱東京UFJ銀行	0	0	-	0	0	-	-
三井住友銀行	0	0	-	0	0	-	-
りそな銀行	0	0	-	0	0	-	-
阿波銀行	2	7,229	4.45	37	351,948	58.85	93.17
十 四 銀 行	0	0	-	0	0	-	-
伊予銀行	2	13,123	8.08	3	17,932	3.00	309.66
四国銀行	0	0	-	2	18,372	3.07	24.00
徳島銀行	10	142,136	87.47	20	209,760	35.08	104.73
香川銀行	0	0	-	0	0	-	-
愛媛銀行	0	0	-	0	0	-	-
高知銀行	0	0	-	0	0	-	-
徳島信用金庫	0	0	-	0	0	-	-
阿南信用金庫	0	0	-	0	0	-	-
商工組合中央金庫	0	0	-	0	0	-	-
徳島県信用農協連	0	0	-	0	0	-	-
日本政策金融公庫(旧国民公庫)	0	0	-	0	0	-	-
合 計	14	162,488	100.00	62	598,011	100.00	82.34

業種別代弁状況

(単位：千円, %)

区 分	当 月 中 代 弁			当 年 度 中 代 弁			
	件 数	金 額	構 成 比	件 数	金 額	構 成 比	前 年 比
製 造 業	2	48,384	29.78	6	76,601	12.81	26.76
食 料 品 工 業	0	0	-	0	0	-	-
織 維 品 工 業	0	0	-	1	13,132	2.20	-
木 材 ・ 木 製 品 工 業	2	48,384	29.78	3	54,093	9.05	29.15
家 具 ・ 建 具 工 業	0	0	-	0	0	-	-
紙 工 業	0	0	-	0	0	-	-
製 版 ・ 製 本 業	0	0	-	0	0	-	-
化 学 工 業	0	0	-	0	0	-	-
石 油 ・ 石 炭 製 品 工 業	0	0	-	0	0	-	-
ゴ ム ・ プ ラ ス チ ッ ク 工 業	0	0	-	0	0	-	-
ゴ ム 製 品 製 造 業	0	0	-	0	0	-	-
皮 革 工 業	0	0	-	0	0	-	-
窯 業	0	0	-	0	0	-	-
機 械 工 業	0	0	-	0	0	-	-
電 気 機 器 工 業	0	0	-	1	1,277	0.21	-
車 両 工 業	0	0	-	0	0	-	-
船 舶 工 業	0	0	-	0	0	-	-
金 属 工 業	0	0	-	0	0	-	-
ソ フ ト ウ ェ ア 業	0	0	-	0	0	-	-
情 報 処 理 サ ー ビ ス 業	0	0	-	0	0	-	-
農 林 漁 業	0	0	-	0	0	-	-
そ の 他 の 工 業	0	0	-	1	8,099	1.35	-
鉱 業	0	0	-	0	0	-	-
土 石 採 取 業	0	0	-	0	0	-	-
木 材 伐 出 業	0	0	-	0	0	-	-
建 設 業	2	4,200	2.58	20	115,985	19.40	52.60
卸 売 業	0	0	-	3	25,865	4.33	33.40
小 売 業	9	103,454	63.67	9	103,454	17.30	92.39
飲 食 店	0	0	-	6	75,577	12.64	1,064.41
運 送 業	0	0	-	0	0	-	-
不 動 産 業	1	6,450	3.97	6	48,691	8.14	-
貨 物 運 送 取 扱 事 業	0	0	-	0	0	-	-
倉 庫 業	0	0	-	0	0	-	-
電 気 ・ ガ ス ・ 熱 供 給 ・ 水 道 業	0	0	-	0	0	-	-
印 刷 業	0	0	-	0	0	-	-
出 版 業	0	0	-	0	0	-	-
サ ー ビ ス 業	0	0	-	12	151,838	25.39	883.55
保 険 媒 介 代 理 業	0	0	-	0	0	-	-
郵 便 業	0	0	-	0	0	-	-
通 信 業	0	0	-	0	0	-	-
合 計	14	162,488	100.00	62	598,011	100.00	82.34

■ 事務問合わせ担当窓口一覧

部署名		電話	FAX	業務内容
経営監査室		(088) 622-0251		検査・監査に関する事項、コンプライアンスに関する事項、反社会的勢力への対応、お客様相談窓口等
総務部	総務課	(088) 622-0217	(088) 623-7633	定款・諸規程の制定、改廃、予算及び決算、人事、給与、経理、資金運用、庶務、研修、他課の所管に属さない事項等
	企画情報課	(088) 622-0240 (088) 622-3298		事業計画、業務運営企画、業務推進統括、保証制度、広報、業務統計、電算システム等
保証部	保証一課	(088) 622-0248	(088) 623-7632 (088) 656-8706	保証申込（条件変更）調査審査、金融相談、保証推進等
	保証二課	(088) 622-0247		保証申込（条件変更）調査審査、金融相談、保証推進等
	保証三課	(088) 622-0246		保証申込（条件変更）調査審査、金融相談、保証推進等
	保証事務課	(088) 622-0210		保証申込（条件変更）受付、保証書発行、保証料、貸付報告、担保事務等
企業支援部	経営支援課	(088) 622-3419 (088) 622-8535		経営支援、経営相談、再生支援に係る調査審査等
	創業推進課	(088) 622-0254		創業推進・創業支援、創業相談、創業申込調査審査等
管理部	管理事務課	(088) 622-0219	(088) 623-9030	事故報告・期中管理、代位弁済、保険金請求・受領等
	管理課	(088) 622-0252		求償権の管理回収等

■ 業務担当区域



● 信用調査担当

保証部	保証一課	☎(088) 622-0248	課長：神木 担当：伊澤、渡邊、岡、北峰、平尾
	保証二課	☎(088) 622-0247	副部長兼課長：脇坂 担当：福井、矢野、田中、金本
	保証三課	☎(088) 622-0246	課長：亀井 担当：杉山、西上(香)、林、森(陽)
企業支援部	経営支援課	☎(088) 622-3419 ☎(088) 622-8535	事業再生担当参事：笠井 副部長兼課長：内田 担当：杉山(兼)、福良
	創業推進課	☎(088) 622-0254	地方創生担当参事：森 課長：桑原 担当：中西、井上、井川、木下

● 保証事務担当

保証部	保証事務課	☎(088) 622-0210	課長：富田 受付：北野、國安、西 財務：酒井 保証書発行：矢部 保証料：酒井 担保：矢部 貸付・償還報告：明石 団信担当：矢部、酒井
-----	-------	-----------------	---

● 事故報告、期中管理、代位弁済担当

管理部	管理事務課	☎(088) 622-0219	課長：吉田 担当：川野、後藤
-----	-------	-----------------	-------------------

※保証一課の伊澤は、中小企業診断士養成課程を受講中のため9月末まで不在です。

すだち



徳島生まれの「すだち」は全国シェアほぼ100パーセント。
名実ともに徳島県を代表する果実が「すだち」です。

「すだち」の花は徳島県の花にも指定されており、その実は
独特の「さわやかな酸味」と「すがすがしい香り」で古くから
愛されてきました。

3月上旬から8月中旬にかけてハウス栽培ものが出荷され、
それ以降は露地栽培ものが出荷されます。最近では貯蔵技術
が良くなったため、1年を通しておいしいすだちが届けられ
るようになりました。

「すだち」を横に二つ切にして、いろいろな料理（刺身・焼
き魚・豆腐料理）にしぼりかけます。

また、よく水洗いした「すだち」を皮のまま擦り、つけ汁に加
えたり、わさびに混ぜても風味が出ておいしくいただけます。



TOKUSHIMA GUARANTEE 徳島県信用保証協会

〒770-0865 徳島市南末広町5番8-8号
(徳島経済産業会館 KIZUNAプラザ)

Tel. 088-622-0217 (代表)

Fax. 088-623-7633

<http://www.cgc-tokushima.or.jp/>

■ 交通のご案内

JR 徳島駅前から徳島市バス6番のりば「東部循環線」バス乗車「総合土木庁舎前」下車 徒歩3分

■ 徳島経済産業会館敷地内に52台分の無料駐車場があります。