

保証月報

TOKUSHIMA GUARANTEE

～中小企業を応援する「総合支援機関」として～

1

2017

JANUARY



新年仕事始め式を開催	1
12月の保証概況	3
保証実績推移	4

REPORT

保証推進キャンペーンの利用状況 (H28.4月～12月)	2
金融機関営業店別ランキング (H28.10月～12月)	8
中間報告！～平成28年度保証実績に基づく功績店舗表彰の該当店舗について～	10
平成28年度 経営支援・創業支援強化事業報告 (H28.4月～12月)	15
創業支援情報	21

INFORMATION

信用補完制度の見直しに向けて	6
広報サポート付保証“AAA (トリプルA)”ご利用のお客さまを紹介	12
セーフティネット保証5号の指定業種について	13
管理部からのお知らせ	19

TOPICS

金融機関との勉強会を開催	13
知事への業務報告について	14
徳島県立中央テクノスクールにて当協会職員が講義を実施	14
三重県信用保証協会の職員が来協	15
「まちしごとファクトリー in 小松島 実験室」を開催	16
各チームが役員へ進捗状況を報告	18
信用調査検定合格者の表彰	19
人権研修会の開催	20
透明水彩画展の開催	20

MONTHLY DATA

事業概況 (H28.12月分)	22	市町村別保証状況	29
制度別保証状況	23	金融機関別代弁状況	30
業種別保証状況	24	業種別代弁状況	30
金融機関店舗別保証状況	25		

- ◆ 事務問合わせ担当窓口一覧
- ◆ 業務担当区域

今月の表紙絵 / 上田城跡

作者：徳島県信用保証協会 専務理事 山内 茂昭

昨年大河ドラマ「真田丸」の真田氏の居城であった上田城は真田信繁（幸村）の父、真田昌幸によって築城されました。この上田城は第一次・第二次上田合戦で徳川軍を二度にわたり撃退した難攻不落の城として知られています。

この絵は本丸東虎口の櫓門と隅櫓です。左右の櫓は南・北櫓と呼ばれ、昭和18年から24年にかけて再移築されたものです。まん中の東虎口櫓門は平成6年に復元され、城門の姿がよみがえっています。天下が織田、豊臣、徳川と変遷していく中で家を守りぬいた真田一族の想いがずしりと胸を打ちました。



平成29年1月4日、「新年仕事始め式」を当協会会議室において開催しました。

◆ ◆ ◆ 里見会長による訓示 ◆ ◆ ◆

新年あけましておめでとうございます。

アメリカのトランプ大統領就任後の経済政策が世界経済に大きな影響を与えることが予想される。日本経済も不安要素は多く、経済の好循環の実現はまだまだ道半ばの状況である。経済発展の一端を担っている我々信用保証協会にとっても、海外、国内の動きの影響はいろいろな場面で出てくる。変化に対応するためには常にアンテナを張り巡らして情報を素早くキャッチし、迅速かつしなやかな対応が必要である。また、行政、金融機関、関係団体とのより一層の連携強化を図るとともに職員個人レベルでの人間関係のつながりを大事にすることが重要である。



職員に訓示する里見会長

当協会の根幹業務である「保証推進」にとって、マイナスの要素が非常に大きな3つの苦しみがある。「超低金利の継続」「国における信用補完制度の見直し」「金融庁の金融行政方針」である。しかしマイナスだからといって悲観的、消極的になるのではなく、ピンチをチャンスとして捉えて、知恵を出し工夫をこらし積極的に行動する保証協会を実行して、マイナスをプラスにしていかなければならない。

「総合支援機関」としての取組み強化 ～中小企業者に寄り添う地域密着型協会～

- 国では、今回の「信用補完制度の見直し方針」に基づき、信用保証協会法などの改正を予定している。それによると、「経営支援」が新たに法律に位置づけられることとなる。
- 保証などによる「金融支援」だけでなく、「経営支援」「創業支援」に積極的に取り組む「総合支援機関」を目指し、先行して取組みを進めてきた当協会にとってはアドバンテージ（有利な点、優勢）となる。
- 今後、当協会としては、今まで以上に「金融支援」「経営支援」「創業支援」をあわせて実施する「総合支援サービス機関」として、中小企業の皆さん方を全力で支援していく。
- 「行動する保証協会」「現場主義」を徹底して、「地域密着型協会」として、中小企業の方々に寄り添い「総合支援サービス機関」としての役割を果たしていく。
- 協会を取り巻く三重苦により、冬の時代が来ている。まさに「正念場」である。冬を乗り越えると春は必ずやってくる。役職員が一致団結して、時代の変化にしなやかに適応し、「現場に行き、お客さまに寄り添い、頼りにされる地域密着型の保証協会」として、さらにレベルアップしていかなければならない。

コンプライアンス

「コンプライアンス」「ガバナンス」の骨格が崩れたらすぐに非難の矢面に立つ。今年度新たに設置した「経営監査室」が中心となって取組みを進めてもらいたい。そして、職員一人ひとりも「協会職員としての矜持」を持ってやってもらいたい。

女性活躍推進

当協会の女性職員6名で構成する「女性活躍推進プロジェクトチーム」から提案書をいただいた。女性活躍推進の潮流を確かなものとするため、この提案を十分に踏まえ、可能なものから順次実行していく。女性の能力活用、女性の活躍なくして当協会の明るい将来はあり得ない。女性活躍推進は重要な経営課題・政策課題であると認識している。ここからがスタートである。役職員が一緒になって実現に向かって取り組んでいきたい。

【報告：総務部】

保証推進キャンペーンの利用状況（H28.4月～12月）

平成28年4月からスタートした保証推進キャンペーン「トラスト」、「AAA（トリプルA）」の各金融機関の28年12月末における利用状況は次のとおりです。
保証推進にご協力いただきありがとうございます。

「トラスト」保証承諾上位50店舗

（平成28年12月末）

順位	金融機関	店舗	承諾件数(件)	順位	金融機関	店舗	承諾件数(件)
1	徳島信用金庫	藍住支店	24	26	阿波銀行	佐古支店	6
2	阿波銀行	鳴門支店	23	27	阿波銀行	田宮支店	6
3	阿波銀行	脇町支店	16	28	阿波銀行	上板支店	6
4	阿波銀行	福島支店	16	29	阿波銀行	阿南支店	6
5	阿波銀行	本店営業部	14	30	阿波銀行	鴨島支店	6
6	徳島信用金庫	川内支店	13	31	徳島信用金庫	国府支店	6
7	徳島信用金庫	鳴門支店	12	32	四国銀行	徳島西支店	6
8	徳島銀行	鴨島支店	11	33	阿波銀行	藍住支店	6
9	徳島信用金庫	渭北支店	11	34	徳島信用金庫	上八万支店	6
10	徳島信用金庫	小松島支店	10	35	阿波銀行	国府支店	5
11	阿波銀行	貞光支店	9	36	徳島信用金庫	佐古支店	5
12	阿波銀行	小松島支店	9	37	阿波銀行	渭北支店	5
13	徳島銀行	鳴門支店	9	38	徳島銀行	藍住支店	5
14	徳島信用金庫	北島支店	9	39	徳島銀行	池田支店	5
15	徳島信用金庫	本店営業部	9	40	阿波銀行	池田支店	5
16	徳島信用金庫	三加茂支店	9	41	百十四銀行	鳴門支店	5
17	阿波銀行	鳴門東支店	8	42	徳島信用金庫	津田支店	5
18	徳島銀行	渭東支店	8	43	阿波銀行	川内支店	4
19	阿波銀行	鮎喰支店	7	44	阿波銀行	市場支店	4
20	阿波銀行	両国橋支店	7	45	阿波銀行	徳島北支店	4
21	阿波銀行	松茂支店	7	46	徳島銀行	加茂名支店	4
22	徳島銀行	北島支店	7	47	阿波銀行	板野支店	4
23	阿波銀行	半田支店	7	48	徳島信用金庫	昭和町支店	4
24	香川銀行	鳴門支店	7	49	徳島信用金庫	二軒屋支店	4
25	阿波銀行	穴吹支店	7	50	徳島信用金庫	鴨島支店	4

※承諾件数が同数の場合、承諾金額の大きい順に表記しています。

AAA（トリプルA）保証承諾実績

（平成28年12月末）

金融機関	承諾件数	承諾金額(千円)
阿波銀行	7	98,000
徳島銀行	5	94,000
商工中金	3	56,000
四国銀行	1	20,000
徳島信用金庫	1	20,000
合計	17	288,000

【報告：総務部】

12月の保証概況

◆ 事業概況

12月の各項目における対前年同月比は、保証申込115.40%、保証承諾115.23%、代位弁済20.84%、回収（対債務者）97.84%、12月末の保証債務残高97.01%となりました。当年度中の対前年同期比は、保証申込106.70%、保証承諾108.11%、代位弁済94.30%、回収（対債務者）88.16%となりました。

（単位：百万円、%）

	12月中			12月末		
	件数	金額	前年同月比	件数	金額	前年同期比
保証申込	434	5,218	115.40	3,784	41,517	106.70
保証承諾	445	5,119	115.23	3,659	39,686	108.11
保証債務残高	—	—	—	15,284	135,424	97.01
代位弁済	11	21	20.84	170	1,365	94.30
回収	—	80	97.84	—	417	88.16

◆ 保証承諾（構成比）

（単位：%）

制度別		12月中		12月末	
		制度	構成比	制度	構成比
	1	県経済変動対策	32.98	県経済変動対策	30.10
	2	県短期事業	11.27	県短期事業	13.97
	3	県セーフティネット	5.42	県セーフティネット	6.49
	4	県経営安定借換	3.72	県経営安定借換	4.77
	5	県小口	3.08	県小口	3.12

業種別		12月中		12月末	
		業種	構成比	業種	構成比
	1	建設業	30.84	建設業	27.09
	2	製造業	17.89	製造業	18.00
	3	卸売業	13.23	卸売業	14.75
	4	小売業	12.53	小売業	14.53
	5	サービス業	9.92	サービス業	12.10

金融機関別		12月中		12月末	
		金融機関	構成比	金融機関	構成比
	1	阿波銀行	43.14	阿波銀行	50.37
	2	徳島銀行	37.66	徳島銀行	28.80
	3	四国銀行	5.66	四国銀行	8.26
	4	徳島信用金庫	4.81	徳島信用金庫	5.65
	5	香川銀行	2.83	香川銀行	1.66

◆ 代位弁済（構成比）

（単位：%）

業種別		12月中		12月末	
		業種	構成比	業種	構成比
	1	飲食店	42.77	製造業	36.02
	2	建設業	33.06	建設業	22.36
	3	卸売業	15.04	小売業	15.35
	4	製造業	9.13	卸売業	14.35
	5	—	—	サービス業	9.08

金融機関別		12月中		12月末	
		金融機関	構成比	金融機関	構成比
		阿波銀行	53.57	阿波銀行	59.22
		徳島銀行	—	徳島銀行	19.81
		四国銀行	9.13	四国銀行	8.43
		徳島信用金庫	37.30	徳島信用金庫	3.97
		香川銀行	—	香川銀行	—

※金融機関別の代位弁済（構成比）は、保証債務残高上位5金融機関における代位弁済の構成比を掲載。

保証実績月別推移

● 保証承諾

(単位：百万円、%)

月	26 年 度			27 年 度			28 年 度		
	件 数	金 額	前年比	件 数	金 額	前年比	件 数	金 額	前年比
4	307	2,520	77.57	384	3,977	157.81	401	3,932	98.87
5	402	3,366	72.90	395	3,689	109.60	432	4,517	122.44
6	440	4,511	89.47	483	5,161	114.41	508	5,881	113.94
7	332	2,934	66.96	420	4,549	155.04	380	3,879	85.27
8	334	3,193	76.04	347	3,694	115.69	374	3,975	107.62
9	408	3,751	75.70	436	4,663	124.32	423	4,982	106.83
10	412	3,989	125.27	339	3,197	80.14	318	3,219	100.69
11	338	3,407	82.25	317	3,337	97.94	378	4,182	125.35
12	456	4,622	92.84	427	4,443	96.12	445	5,119	115.23
1	307	2,731	97.44	265	2,793	102.26			
2	347	3,578	109.22	348	3,836	107.23			
3	428	4,820	105.34	454	5,085	105.50			
合 計	4,511	43,423	87.89	4,615	48,424	111.52	3,659	39,686	108.11

● 保証債務残高

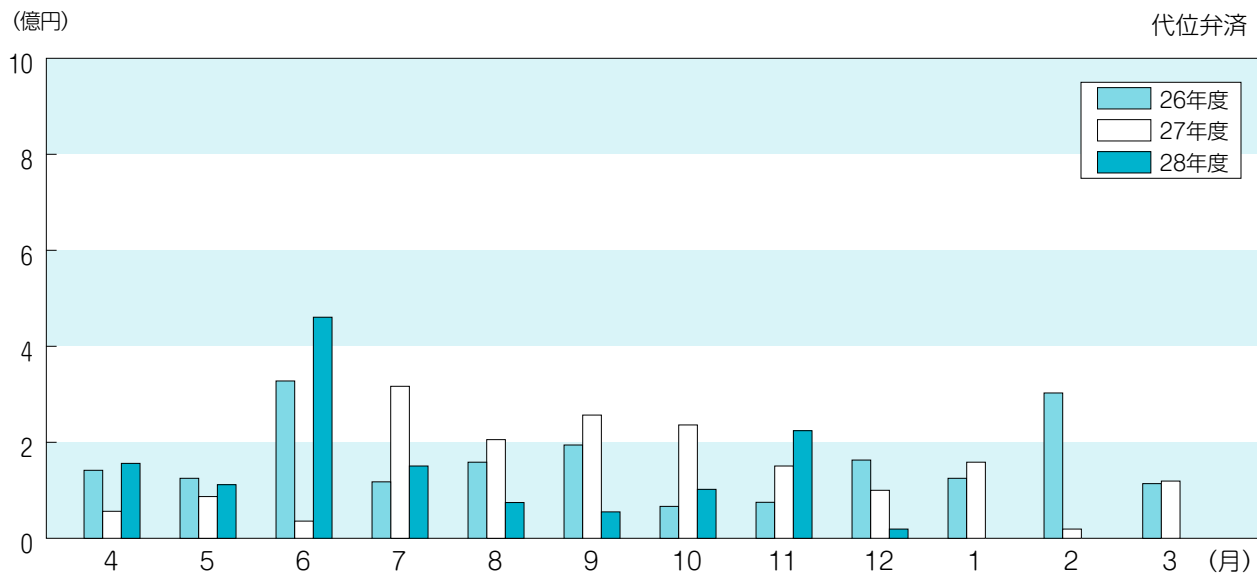
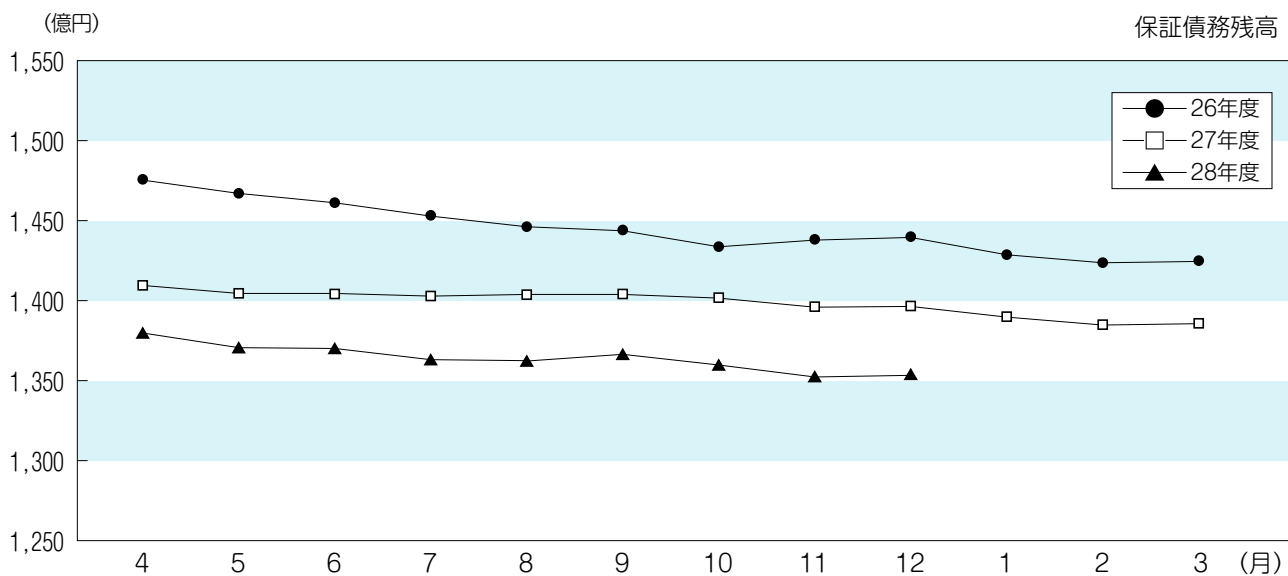
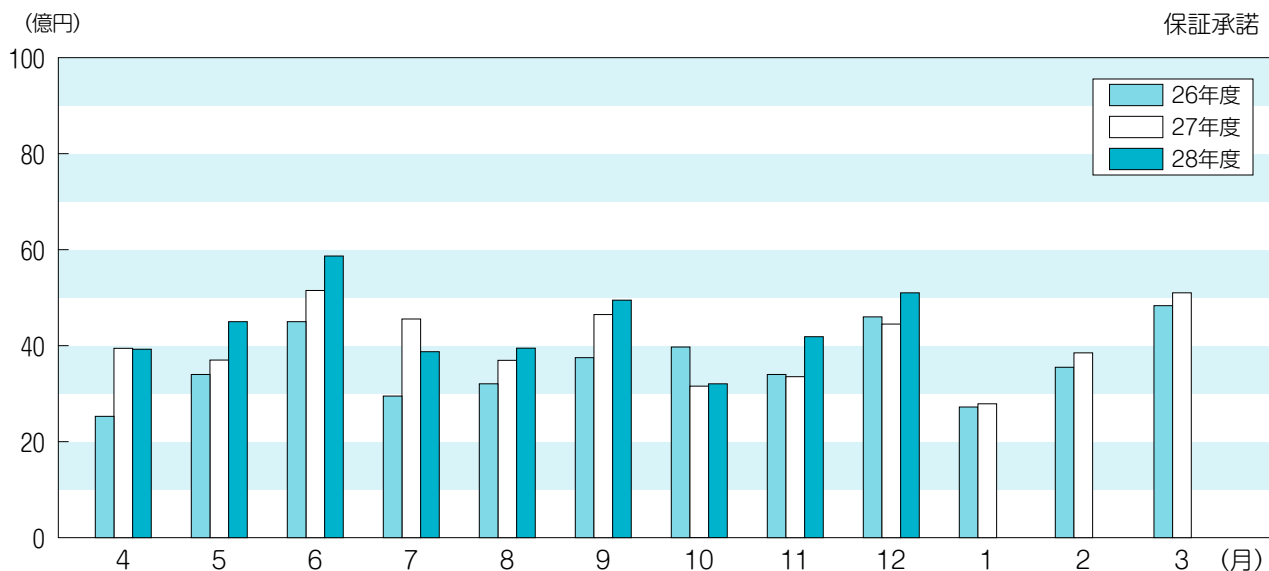
(単位：百万円、%)

月	26 年 度			27 年 度			28 年 度		
	件 数	金 額	前年比	件 数	金 額	前年比	件 数	金 額	前年比
4	16,449	147,860	95.62	16,270	141,295	95.56	15,746	137,984	97.66
5	16,420	146,825	95.62	16,201	140,610	95.77	15,645	137,176	97.56
6	16,441	146,283	95.37	16,197	140,596	96.11	15,590	136,936	97.40
7	16,431	145,656	94.95	16,189	140,523	96.48	15,546	136,364	97.04
8	16,434	144,842	94.60	16,207	140,585	97.06	15,511	136,211	96.89
9	16,439	144,564	94.66	16,212	140,522	97.20	15,471	136,770	97.33
10	16,446	143,663	94.31	16,193	140,144	97.55	15,374	135,958	97.01
11	16,418	143,851	95.18	16,141	139,465	96.95	15,302	135,225	96.96
12	16,428	144,017	95.30	16,071	139,594	96.93	15,284	135,424	97.01
1	16,391	142,901	94.92	16,006	138,854	97.17			
2	16,374	142,566	95.01	15,970	138,483	97.14			
3	16,362	142,768	95.42	15,867	138,657	97.12			
平 均	16,419	144,650	95.08	16,127	139,944	96.75	15,497	136,450	97.21

● 代位弁済

(単位：百万円、%)

月	26 年 度			27 年 度			28 年 度		
	件 数	金 額	前年比	件 数	金 額	前年比	件 数	金 額	前年比
4	28	141	122.80	12	57	40.88	20	155	270.19
5	15	127	62.17	14	87	68.73	12	110	126.11
6	38	328	112.78	6	37	11.32	31	461	1,242.34
7	23	115	86.55	26	317	275.78	16	149	46.86
8	16	154	71.61	23	206	133.20	18	82	39.72
9	20	195	411.34	23	257	132.00	10	54	21.08
10	21	65	41.75	14	236	365.74	25	106	44.95
11	21	74	10.03	12	150	201.37	27	227	151.55
12	19	168	180.37	17	99	59.16	11	21	20.84
1	15	125	145.84	21	161	128.19			
2	25	304	102.31	5	21	6.99			
3	21	113	61.85	22	121	106.57			
合 計	262	1,910	74.54	195	1,751	91.67	170	1,365	94.30



信用補完制度の見直しに向けて

1. 信用補完制度見直しの趣旨

信用補完制度は、約70年の歴史を有する中小企業支援制度である。中小企業が、ライフステージの中で様々なリスクと向き合い、事業活動を行う上での血液となる資金を調達できるように信用補完制度を通じて必要な信用供与が果たされることが重要である。また、経済危機や自然災害等といった予測できない危機に直面する場合には、迅速にセーフティネットとしての信用補完が行われることが重要であり、まさに中小企業の「最後の砦」として信用補完制度は機能してきた。

信用補完制度は、今後もその機能を十分に担っていく必要があるが、一定の規律がなければ、中小企業の経営改善意欲を後退させ、金融機関が事業を評価した融資や経営支援の姿勢を後退させる恐れがあることや、危機時に政府が過度に支援すれば、市場ルールを歪め、構造改革を遅らせ、中長期的に日本経済の足腰を弱めることになりかねないといった副作用等についての指摘が様々な方面からある。

そこで、国においては、H27年11月に大学教授や公認会計士など5名で構成する検討組織「中小企業政策審議会・金融ワーキンググループ」を立ち上げ「信用補完制度の見直し」について議論を重ね、28年12月、最終方針を決定した。

2. 信用補完制度の見直しに向けての方向性 最終方針のポイント

具体的な施策を検討する目的

- 中小企業が事業活動の中で直面するそれぞれのリスクを踏まえ、必要十分な信用供与を果たすこと。
- 保証協会と金融機関のリスク分担の在り方を見直し、中小企業の自主的努力を促すとともに、金融機関に対しても事業を評価した融資を行いつつ適切な期中管理・経営支援を実施することを促すこと。
- 公的予算等の政策資源のパフォーマンスを最大化するとともに、信用補完制度の持続可能性を確保すること。

見直しの主な内容

- ★「ライフステージに応じた対応の在り方」(リスク分担の考え方)(ライフステージ各局面における施策)
 - ★「危機時の対応の在り方」(セーフティネット機能)(制度改正の方向性)
 - ★「信用保証協会に求められる業務の在り方」(保証協会と金融機関との適切なリスク分担を通じた中小企業の経営改善・生産性向上)(経営支援・事業再生の促進)(地方創生等への貢献)
 - ★「保証料率・保険料率の在り方」
- などが明示されている。

また、施行にあたり、中小企業の資金調達が困難とならないよう制度運用開始までに金融機関・保証協会・中小企業支援機関等を通じて、制度改正の趣旨を中小企業等へ説明、事前周知の徹底を行うことや中企庁・金融庁は十分に連携し、制度改正後の運用状況のモニタリングを行うとともに不断の見直しを行っていくことが重要である。

【保証協会と金融機関の連携(リスクシェア)を通じた中小企業の経営改善・生産性の向上】

- 金融機関が保証を通じて必要十分な信用供与を果たしつつ、事業を評価した融資を行い、その後も適切な期中管理・経営支援を実施することを促す。その手法として、保証協会が、金融機関のプロパー融資(※)の方針等に着眼し「保証付き融資」とプロパー融資を適切に組み合わせるリスク分担を行う。
 - 実効性を担保するため、各保証協会・各金融機関のプロパー融資の状況等について情報開示(見える化)を行う。
- ※プロパー融資とは「保証の付かない融資」

【創業支援の充実】

多くの創業チャレンジを促すべく、創業者が手元資金なく100%保証を受けられる限度額を拡充する。(1,000万円→2,000万円)

【小規模事業者向けの資金繰り支援拡充】

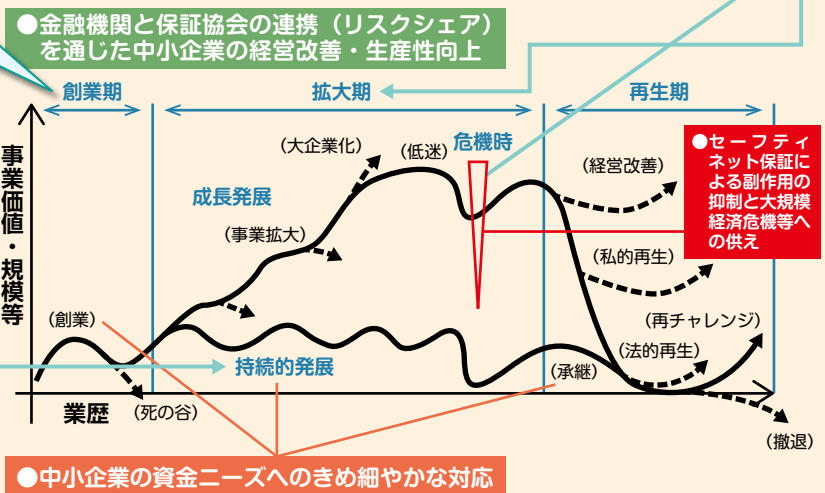
特に資力に乏しく取引先の受注減等の突発的な事象により経営が急変する小規模事業者の持続的発展を支えるため、小口向けの100%保証を拡充する。(1,250万円→2,000万円)

【経営改善・事業再生、事業承継の加速のための支援強化】

※信用補完制度以外の施策

- 中小企業の経営改善を図るために平常時から資金繰り管理や採算管理等を促す施策や円滑な事業再生等を促進する方策について検討を進める。
- 各地域において、金融機関・保証協会・支援機関が中小企業に伴走した支援が進められるよう支援体制を強化する。

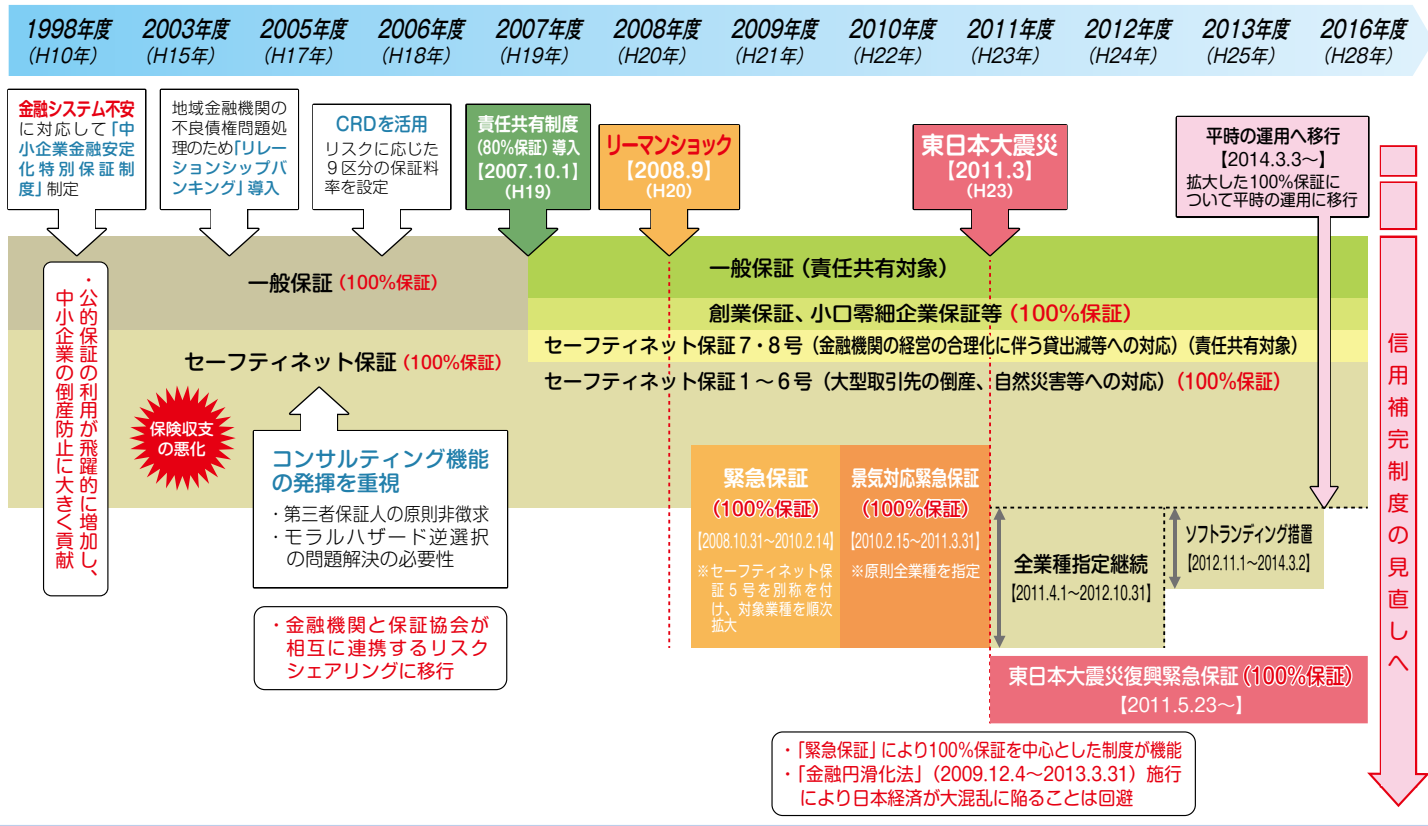
ライフステージに応じた支援の必要性



【事業承継の一層の円滑化】

事業承継を一層促進するため、後継者が株式取得等に必要資金を円滑に調達できるよう保証メニューを充実させる。

信用補完制度の変遷



【セーフティネット保証による副作用の抑制と大規模な経済危機等への備え】

- 大規模な経済危機等の事態に際して、適用期限を原則1年とするなど予め区切って迅速に発動できる新たなセーフティネット制度を整備する (別枠100%保証)。
- 既存のセーフティネット保証制度 (不況業種としての5号) について、金融機関の支援の下で経営改善や事業転換等が促されるよう、その保証割合 (100%) については一律80%に改正する。

【経営改善・事業再生の促進】

- 経営改善・事業再生を促す保証メニューを充実させるとともに、抜本再生の円滑化を進める。
- 経営支援を実施すべく機能強化を図る。

【再チャレンジ支援】

「経営者保証ガイドライン」の運用開始から一定期間が経過。保証制度における運用を見直すこと等により、失敗した場合にも再チャレンジしやすく、思い切った設備投資・事業拡大ができる環境を整備する。

【円滑な撤退支援】

経営者が撤退を決断する場合にまず必要となる資金 (買掛金処理、原状復帰費用等のつなぎ資金) の調達が円滑に行えるよう、保証メニューの充実を図る。

【地方創生への貢献】

- 保証協会が地方創生に一層の貢献を果たすべく、地域の資金需要に応えるための保証メニューの拡充や、再生ファンド以外のファンドに対しても出資ができるようにするための措置を講じる。

【保証料率、保険料率の在り方】

保証協会と金融機関のリスクシェアを始めとする各種制度改正の効果を十分に検証した上で、中小企業の経営改善に一層繋げる等の観点から保証料率・保険料率の在り方についても検討を進める。

金融機関営業店別ランキング (H28.10月~12月)

平成28年12月末における、各金融機関営業店別の保証状況をランキング形式で集計しました。
今後とも保証付融資の推進に、より一層のご協力を賜りますようお願いいたします。

★保証承諾額「ベスト20」(H28.10月~12月)★

順位	金融機関	店舗	承諾金額 (千円)
1	阿波銀行	阿南支店	604,000
2	阿波銀行	鳴門支店	517,714
3	阿波銀行	両国橋支店	491,540
4	阿波銀行	本店営業部	475,100
5	阿波銀行	小松島支店	362,640
6	徳島銀行	本店営業部	309,500
7	阿波銀行	鴨島支店	268,200
8	徳島銀行	阿南支店	258,200
9	香川銀行	徳島支店	232,100
10	徳島銀行	渭北支店	221,700
11	阿波銀行	石井支店	202,000
12	阿波銀行	二軒屋支店	191,200
13	徳島銀行	南昭和町支店	187,000
14	徳島銀行	脇町支店	178,500
15	徳島銀行	佐古支店	161,000
16	阿波銀行	福島支店	159,500
17	商工中金	徳島支店	155,445
18	四国銀行	小松島支店	154,200
19	阿波銀行	国府支店	153,500
20	徳島銀行	国府支店	148,124

★保証承諾件数「ベスト20」(H28.10月~12月)★

順位	金融機関	店舗	承諾件数 (件)
1	阿波銀行	両国橋支店	37
2	阿波銀行	阿南支店	30
3	阿波銀行	本店営業部	30
4	阿波銀行	鳴門支店	28
5	阿波銀行	福島支店	25
6	阿波銀行	鴨島支店	23
7	徳島信用金庫	藍住支店	23
8	阿波銀行	石井支店	22
9	阿波銀行	小松島支店	21
10	香川銀行	徳島支店	19
11	徳島銀行	本店営業部	18
12	徳島銀行	阿南支店	17
13	徳島信用金庫	本店営業部	15
14	阿波銀行	二軒屋支店	14
15	徳島銀行	佐古支店	14
16	阿波銀行	池田支店	12
17	徳島銀行	鳴門支店	12
18	徳島銀行	阿北支店	12
19	徳島銀行	渭北支店	11
20	徳島銀行	南昭和町支店	11

※承諾件数が同数の場合、保証承諾金額の
大きい順に表記しています。

★保証債務残高増加額「ベスト30」(H28.12月末)★

順位	金融機関	店舗	増加金額 (千円)
1	阿波銀行	本店営業部	182,712
2	徳島信用金庫	鳴門支店	131,696
3	商工中金	徳島支店	123,531
4	阿波銀行	国府支店	92,257
5	阿波銀行	両国橋支店	90,762
6	徳島銀行	鳴門支店	90,597
7	徳島銀行	渭東支店	89,757
8	徳島銀行	八万支店	88,751
9	阿波銀行	鳴門東支店	84,737
10	阿波銀行	小松島支店	78,883
11	徳島銀行	阿北支店	76,625
12	徳島銀行	池田支店	68,030
13	徳島銀行	流通センター支店	67,506
14	徳島銀行	本店営業部	63,856
15	徳島信用金庫	矢三支店	63,362

順位	金融機関	店舗	増加金額 (千円)
16	徳島銀行	空港支店	56,782
17	阿波銀行	日和佐支店	56,374
18	徳島銀行	国府北支店	53,069
19	徳島銀行	橘支店	51,518
20	徳島銀行	地蔵橋支店	51,232
21	徳島銀行	南小松島支店	47,207
22	百十四銀行	鳴門支店	46,362
23	徳島銀行	勝瑞支店	46,084
24	徳島銀行	三加茂支店	41,714
25	阿波銀行	半田支店	36,979
26	阿波銀行	黒崎支店	35,692
27	徳島銀行	小松島支店	35,250
28	徳島銀行	脇町支店	33,950
29	香川銀行	鳴門支店	33,417
30	阿波銀行	勝浦支店	30,107

★ 保証債務残高増加率「ベスト30」(H28.12月末) ★

順位	金融機関	店舗	前年度末比 (%)
1	四国銀行	川内支店	200.38
2	阿南信用金庫	福井支店	139.07
3	阿波銀行	黒崎支店	133.34
4	徳島信用金庫	矢三支店	132.00
5	徳島信用金庫	鳴門支店	130.79
6	阿波銀行	鳴門東支店	126.07
7	阿波銀行	山城支店	125.57
8	徳島銀行	空港支店	120.99
9	徳島信用金庫	渭北支店	120.85
10	徳島銀行	南小松島支店	119.22
11	徳島銀行	論田支店	119.21
12	徳島銀行	勝瑞支店	119.14
13	徳島銀行	八万支店	118.40
14	徳島信用金庫	大津支店	117.48
15	徳島信用金庫	佐古支店	116.44

順位	金融機関	店舗	前年度末比 (%)
16	徳島銀行	三加茂支店	115.00
17	徳島銀行	池田支店	114.93
18	徳島銀行	国府北支店	114.40
19	阿南信用金庫	見能林駅前支店	112.76
20	徳島銀行	鳴門支店	112.42
21	徳島銀行	地蔵橋支店	112.10
22	阿波銀行	日和佐支店	111.71
23	四国銀行	徳島西支店	110.33
24	徳島銀行	流通センター支店	110.28
25	徳島銀行	橘支店	110.17
26	徳島銀行	桑野支店	110.14
27	商工中金	徳島支店	109.88
28	愛媛銀行	徳島支店	109.77
29	徳島銀行	渭東支店	109.66
30	阿波銀行	勝瑞支店	109.14

★ 保証利用企業者数増加件数「ベスト30」(H28.12月末) ★

順位	金融機関	店舗	前年度末比 (件)
1	商工中金	徳島支店	13
2	徳島銀行	本店営業部	12
3	愛媛銀行	徳島支店	7
4	徳島信用金庫	矢三支店	7
5	徳島銀行	佐古支店	5
6	徳島銀行	小松島支店	5
7	徳島信用金庫	本店営業部	4
8	徳島銀行	鳴門支店	4
9	徳島銀行	海部支店	4
10	阿波銀行	本店営業部	3
11	香川銀行	徳島支店	3
12	阿波銀行	二軒屋支店	3
13	阿波銀行	山川支店	3
14	徳島銀行	渭東支店	3
15	徳島銀行	渭北支店	3
16	徳島銀行	流通センター支店	3
17	阿南信用金庫	本店営業部	3
18	阿波銀行	山城支店	3
19	徳島信用金庫	藍住支店	2
20	徳島信用金庫	鳴門支店	2
21	阿波銀行	松茂支店	2
22	徳島信用金庫	川内支店	2
23	徳島銀行	八万支店	2
24	徳島信用金庫	国府支店	2
25	徳島銀行	南昭和町支店	2
26	徳島銀行	上板支店	2
27	徳島銀行	橘支店	2
28	四国銀行	山川支店	2
29	阿波銀行	古庄支店	2
30	阿波銀行	穴喰支店	2

※前年度末比が同数の場合、実行中顧客数・保証債務残高の大きい順に標記しています。

★ 保証利用企業者数増加率「ベスト30」(H28.12月末) ★

順位	金融機関	店舗	前年度末比 (%)
1	阿波銀行	徳島駅前支店	150.00
2	徳島銀行	海部支店	125.00
3	徳島信用金庫	矢三支店	123.33
4	阿南信用金庫	本店営業部	116.67
5	阿波銀行	山城支店	116.67
6	愛媛銀行	徳島支店	115.56
7	徳島信用金庫	大津支店	115.38
8	商工中金	徳島支店	115.29
9	徳島銀行	桑野支店	112.50
10	阿南信用金庫	見能林駅前支店	111.11
11	阿波銀行	穴喰支店	109.52
12	阿波銀行	黒崎支店	109.09
13	阿波銀行	勝瑞支店	109.09
14	徳島銀行	小松島支店	108.47
15	阿波銀行	古庄支店	107.69
16	四国銀行	山川支店	107.41
17	徳島銀行	佐古支店	107.35
18	徳島銀行	流通センター支店	106.98
19	徳島銀行	橘支店	106.67
20	徳島銀行	本店営業部	106.35
21	徳島銀行	鳴門支店	106.15
22	徳島銀行	上板支店	106.06
23	阿波銀行	新野支店	105.26
24	徳島銀行	日和佐支店	105.26
25	徳島銀行	南昭和町支店	105.00
26	徳島信用金庫	国府支店	104.88
27	徳島銀行	論田支店	104.76
28	徳島銀行	渭北支店	104.69
29	徳島銀行	八万支店	104.65
30	徳島銀行	渭東支店	104.62

※前年度末比が同率の場合、実行中顧客数・保証債務残高の大きい順に標記しています。

【報告：総務部】

中間報告！ ～平成28年度保証実績に基づく功績店舗表彰の該当店舗について～

平成28年12月末時点において「功績店舗表彰」の選定基準を満たしている店舗をご報告させていただきます。

この表彰制度は、保証付融資により中小企業金融の円滑化に積極的に取り組んでいただいた金融機関の皆さまに感謝の意を表し感謝状を贈呈し、特別預託を実施するもので、例年6月に開催しています。

金融機関の皆さまには、保証推進になお一層のご協力を賜りますようお願いいたします。

「平成28年度功績店舗感謝状贈呈式」の様式



■平成28年12月末時点において選定基準を満たしている店舗

【Aグループ】 保証債務平均残高 5億円超

(単位：円、%)

No	金融機関	店舗	保証債務平均残高 (H27年度)	保証債務平均残高 (H28年12月末)	保証債務平均残高 増加額	平残代弁率 (H28年12月末)
1	阿波銀行	本店営業部	9,165,709,690	9,329,424,208	163,714,518	0.47%
2	徳島銀行	流通センター支店	595,529,325	717,034,288	121,504,963	0.00%
3	徳島銀行	本店営業部	4,280,644,029	4,374,220,640	93,576,611	0.11%
4	徳島銀行	橘支店	649,165,817	729,052,108	79,886,291	0.00%
5	徳島銀行	鳴門支店	846,518,154	922,738,602	76,220,448	0.00%
6	商工中金	徳島支店	1,280,379,308	1,356,426,504	76,047,196	0.00%
7	徳島信用金庫	鳴門支店	516,676,076	585,286,702	68,610,626	0.08%
8	阿波銀行	池田支店	1,857,120,231	1,911,693,497	54,573,266	0.00%
9	四国銀行	徳島中央支店	1,299,677,700	1,344,712,166	45,034,466	0.00%
10	阿波銀行	勝浦支店	511,029,750	554,453,333	43,423,583	0.00%
11	徳島銀行	渭東支店	1,321,868,420	1,355,227,557	33,359,137	0.32%
12	徳島銀行	藍住支店	1,079,916,151	1,110,749,576	30,833,425	0.00%
13	阿波銀行	日和佐支店	657,516,767	681,684,157	24,167,390	0.00%
14	徳島銀行	国府支店	766,010,457	787,598,293	21,587,836	0.00%
15	阿波銀行	海南支店	975,740,468	995,953,059	20,212,591	0.00%
16	阿波銀行	加茂支店	1,125,095,332	1,136,497,943	11,402,611	0.00%
17	百十四銀行	鳴門支店	608,963,916	618,741,999	9,778,083	0.00%
18	徳島銀行	小松島支店	1,135,226,658	1,141,537,755	6,311,097	0.00%
19	高知銀行	徳島支店	843,484,814	848,576,264	5,091,450	0.00%
20	徳島銀行	阿北支店	1,155,920,756	1,160,368,258	4,447,502	0.98%
21	香川銀行	鳴門支店	517,165,000	519,913,333	2,748,333	0.00%
22	徳島銀行	鴨島支店	885,910,133	888,320,844	2,410,711	0.00%

※エリア店舗につきましては合算して算出しています。

【Bグループ】 保証債務平均残高 2億円以上5億円以内

(単位：円、%)

No	金融機関	店舗	保証債務平均残高 (H27年度)	保証債務平均残高 (H28年12月末)	保証債務平均残高 増加額	平残代弁率 (H28年12月末)
1	徳島信用金庫	川内支店	226,999,470	276,612,499	49,613,029	0.00%
2	徳島信用金庫	矢三支店	193,757,383	237,391,911	43,634,528	0.00%
3	徳島銀行	昭和町支店	319,092,166	357,883,305	38,791,139	0.00%
4	徳島銀行	空港支店	303,750,125	337,088,888	33,338,763	0.00%
5	阿波銀行	鳴門東支店	339,712,166	370,459,777	30,747,611	0.00%
6	徳島銀行	三加茂支店	449,004,741	479,303,788	30,299,047	0.00%
7	徳島銀行	地藏橋支店	404,941,269	432,883,409	27,942,140	0.00%
8	徳島銀行	津田支店	465,751,483	475,514,023	9,762,540	0.84%
9	徳島信用金庫	昭和町支店	288,357,777	297,680,690	9,322,913	0.07%
10	徳島信用金庫	二軒屋支店	348,904,620	356,531,856	7,627,236	0.00%
11	阿波銀行	新野支店	336,853,333	342,412,666	5,559,333	0.00%
12	百十四銀行	徳島北支店	456,216,000	458,869,444	2,653,444	0.00%
13	徳島銀行	大麻支店	212,513,416	214,423,444	1,910,028	0.00%

※エリア店舗につきましては合算して算出しています。

～平成28年度保証実績に基づく表彰店舗の選定基準について～

①平成28年度の保証債務平均残高が平成27年度を上回り、かつその平均残高が2億円以上の店舗

【Aグループ】 ……保証債務平均残高 5億円超

【Bグループ】 ……保証債務平均残高 2億円以上5億円以下

②平成28年度の保証債務平均残高に対する代弁率が、全店舗平均以下の店舗

平成28年度保証債務平均残高代弁率（見込み） 1.33%（※H28/12末時点の平残代弁率1.00）

上記①及び②のいずれにも該当する店舗の中から、次の各実績値aからeを総合的に勘案し、Aグループ上位30店舗、Bグループ上位20店舗（合計50店舗）を選定する予定です。

a：平成28年度の保証債務平均残高伸長率

b：平成28年度の保証債務平均残高増加額

c：平成28年度中の保証債務残高伸長率

d：平成28年度中の保証債務残高増加額

e：平成28年度の保証債務平均残高代弁率

なお、上記の他に、功績店舗表彰式においては、「新規保証推進」「創業保証推進」「経営支援推進」「キャンペーン保証推進」に功績のあった店舗を表彰させていただく予定です。

【報告：総務部】

広報サポート付保証“AAA(トリプルA)”ご利用のお客さまを紹介

阿波銀行貞光支店様の推薦により、当協会の「広報サポート付保証“AAA”」をご利用いただきました「(株)成和 代表取締役 山田佳樹さん」をご紹介します。

ユニークな材料!

発泡スチロールを
土木・建築資材に使用し、効率性をアップ

美馬郡つるぎ町に工場がある(株)成和(本社:香川県丸亀市 代表取締役 山田佳樹)は、平成4年9月の創業以来、水産会社向けのトロ箱を主製品とした発泡スチロール製品の製造販売を行ってまいりましたが、漁獲量の減少により、発泡スチロールの需要も年々減少していました。

そこで、試行錯誤の末たどり着いたのが、土木・建築分野への進出でした。土木では大型の発泡スチロールによる「発泡スチロール土工法」を採用しており、これは大型発泡スチロールブロックを積み重ねるもので、軽量、耐圧縮性、耐水性及び積み重ねた場合の自立性などを有効利用できるものです。建築では「ポイドスラブ工法」を採用しており、これはコンクリート床の中に発泡スチロールを入れることによりスラブを厚くしても重量が軽く、剛性・強度に優れるため小梁をなくせる先進の工法です。

(株) 成 和



(株)成和 事務所・工場 (美馬郡つるぎ町)

～「発泡スチロール土工法」「発泡スチロールポイドスラブ工法」とは!!～

建築分野

長方形や正方形型の発泡スチロールを床スラブ内に入れることで従来の構造床と比べると床の音や振動が下の階に伝わりにくいメリットがあります。自由な室内空間設計が可能となり、内装工事も容易でさらに将来的なりフォームにも対応しやすい構造となっています。



「ポイドスラブ工法」の材料

土木分野

このブロックを盛り土材料として積み重ねることで、土砂と比べて重量が軽く、地盤沈下を防ぐ特徴があります。さらに大型建設機械がなくても施工でき、荷重軽減により地盤処理や仮設工事なども簡略化できるメリットもあります。

大型スチロールブロックの特徴について

①施工面

重量が軽いことから、大型建設機械を使わなくても、人力での施工が可能

②工期面

地盤処理、仮設工事などが簡略化でき工期の短縮が可能

③費用面

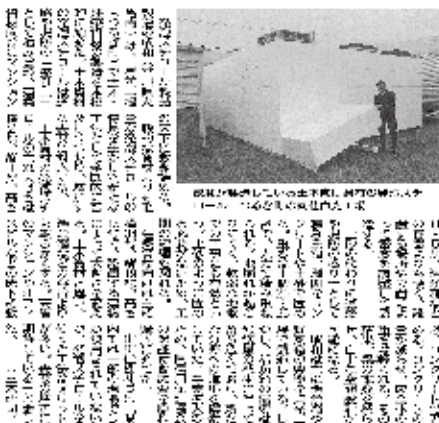
完成後の維持管理を含めた費用全体の低減が可能



土工法の材料を駐車場に山積みしてみました

土木・建築資材用の発泡スチロール 貞光工場で製造本格化

香川の産業



1月17日(火)の徳島新聞にも掲載されました

～社長の Future View (未来への展望)～

この製品は、まだ徳島県の一部の現場でしか利用されていません。今後は中四国地域の多くの工事現場で利用していただくため、この工法のメリットとともに地元企業が製造していることをより多くの方々知ってもらいたいと思います。

県内の土木・建築関係の事業者様で短い納期・経費削減、施工労力の削減に興味のある方にどんどんご提案していきたいと考えています。



徳島新聞記者からの取材を受ける山田社長(右)

お問い合わせ先:(株)成和 (代表者:山田佳樹)

(本社)〒763-0042 香川県丸亀市港町147番地9
Tel 0877-22-3515

(工場)〒779-4104 徳島県美馬郡つるぎ町貞光字小山北89番地7
Tel 0883-63-6005

【報告:保証部】

金融機関との勉強会を開催

当協会では、金融機関の皆さんに信用保証制度をご理解いただき、これまで以上に保証協会をご利用いただこうと、店舗において勉強会を開催させていただいております。

11月30日（水）、商工中金徳島支店において、9名の皆さんにご参加いただき勉強会を開催いたしました。

最初に当協会からは、今年度の重点取組み、キャンペーン商品、保証付融資の留意点等について説明させていただきました。

これに対し、同金庫からは、保証付融資推進に係る課題や、保証推進キャンペーン商品を利用した有効事例等についてご紹介いただきました。中でも、広報サポート付保証“AAA”（トリプルA）については、「近年マイナス金利で保証料負担がネックとなる中で、中小企業者に非常に有益な手法である。今後も積極的に活用したい。」

と頼もしいお言葉をいただきました。日頃の業務における細かな疑問点などについて担当者ベースでの摺り合せができ、今後の保証推進につながる有意義な会となりました。



勉強会の様子

勉強会開催のご要望がございましたら、各担当課までお気軽にご連絡ください。

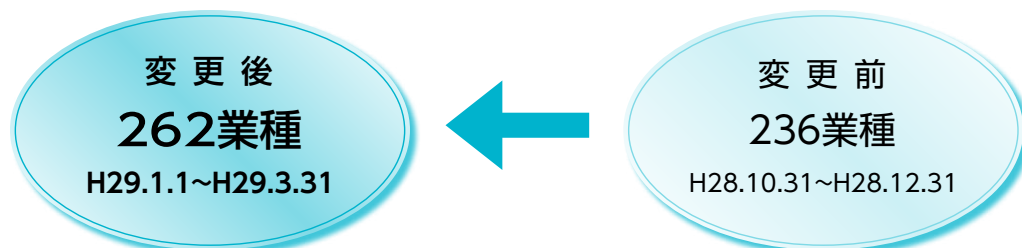
【報告：保証部】

セーフティネット保証5号の指定業種について

中小企業庁より、セーフティネット保証5号について、平成28年度第四半期分の指定業種（262業種）が公表されました。

なお、認定基準については変更ありません。

【認定業種】



● 指定業種の詳細につきましては、中小企業庁のホームページをご覧ください。 ●

<http://www.chusho.meti.go.jp/kinyu/2016/1612215gou.pdf>

中小企業庁

検索



【報告：総務部】

知事への業務報告について

12月14日（水）、当協会の里見会長はじめ役員が県庁に出向き、飯泉知事に平成28年11月までの業務執行状況等について報告しました。

平成28年度の業務執行状況のうち、「保証推進」では、保証承諾額が前年と比べて7%あまり増えていること、保証債務残高は減少しているものの、全国平均よりも上回っている状況を説明。「創業支援」では、26年度から創業保証件数3桁を達成しており、今年度も維持できる見込みであることなどを説明し、その他「期中管理」「管理回収」「広報活動」の分野での取組み内容を報告しました。

また、現在、国で検討されている「信用補完制度の見直し」により、協会を取り巻く環境は厳しくなるが、「現場主義の徹底」を図り、「行動する保証協会」を実践し、攻めの姿勢で取り組んでいきたいとの抱負をお伝えしました。

これに対し、飯泉知事からは、「全国的に保証協会付融資が減少する中、徳島の協会はよくやっている。県内中小企業の経営改善、地域活性化のためにも引き続き頑張ってください。」との激励の言葉をいただきました。

【報告：総務部】



飯泉知事（中央）へ業務報告を行う当協会役員

徳島県立中央テクノスクールにて当協会職員が講義を実施

12月1日（木）、徳島県立中央テクノスクール美容科の授業において、当協会創業支援チームの職員が講義を行いました。



熱心に受講する学生の皆さん

これは、「美容師を志す学生は将来独立・開業する可能性が高いことから、協会が行っているキャリア教育を、ぜひ同校でも行ってほしい」との依頼を受けて実現したものです。

講義には12名の美容師を目指す学生が受講され、保証協会の業務内容や事業を行うのに必要な資金のこと、創業することで雇用が創出され社会に貢献できることなどを伝えました。

講義の中で、学生からいくつか質問がありました。「今まで創業された方の中で、特徴のある創業事例を教えてください」との質問に対して、「どのケースにおいても、自身のビジネスにおける個々の特徴・独自性をしっかり持ったうえで創業をしています」と回答。また、「美容業を創業された方で、失敗するのはどのようなケースですか」との質問には、「多額の設備投資を行い、借入れ負担が大きい中で、収入が計画に届かない場合は失敗する可能性が大きくなる。まずは小さな規模からスタートして、少しずつ事業を拡大していくことが大事です。」と答えていました。

当協会では、地域経済活性化と雇用の創出のために、今後もキャリア教育を積極的に行っていきます。

【報告：創業支援チーム】

三重県信用保証協会の職員が来協

12月8日（木）、三重県信用保証協会より当協会の創業支援の取組みについて業務視察のため、創業・企業支援グループの職員2名が来協されました。

当協会の具体的な創業支援の取組み状況、創業事例等の説明に対し、「創業者との接点を強く持つためにセミナーを開催したいが、どのようなセミナーやイベントを行っているのか」、「創業後のモニタリングはどのように行っているのか」といったご質問に対して意見交換を行いました。

両協会には保証債務残高や職員数などの規模に違いはありますが、保証協会に求められる創業支援の機能を今後より一層発揮していくうえで、非常に有意義な情報交換ができました。



三重県信用保証協会職員の皆さん（右）と情報交換する当協会職員（左）

【報告：創業支援チーム】

平成28年度 経営支援・創業支援強化事業報告（H28.4月～12月）

本事業は経営の安定に支障が生じているお客様に対し当協会が主体となって積極的な経営支援を実施することにより、将来的な正常化に道筋をつけることを目的としております。

今年度は新たに地域経済活性化に向けた創業支援にも拡充し実施しております。

平成28年12月末の利用実績は下記の通りです。

経営支援関係				創業支援関係			
	申込企業数	協会職員による 企業訪問回数	専門家 派遣回数		申込企業数	協会職員による 企業訪問回数	専門家 派遣回数
12月中	1	5	8	12月中	0	0	0
累計	27	64	88	累計	2	5	3

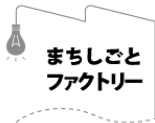
保証協会付融資シェアが高く、事業経営に強い危機意識や改善意欲のあるお客様がいらっしゃれば、当協会にぜひご連絡ください。

連絡先

【事務局】 経営支援部 経営支援課 担当：工藤、杉山

Tel 088-622-3419 Fax 088-623-7632

【報告：経営支援部・創業支援チーム】



「まちごとファクトリー in 小松島 実験室」を開催

今年度、当協会は徳島大学・徳島新聞社と連携して、地域に根差したスモールビジネスの創出と地域の担い手育成を支援する「まちごとファクトリー」を開催。8月のキックオフセミナーを皮切りに、三好市、佐那河内村、小松島市で地元のニーズに基づき事業計画を練る「まちごと実験室」を運営しました。

当協会が担当した小松島での「まちごとファクトリー実験室」は10月30日（日）、11月5日（土）、12月10日（土）の計3回にわたって行われました。小松島でどのようなビジネスを創っていけば活性化につながるか、より魅力的な街になるか、こういったビジネスが今後求められているかについて、フィールドワークや座学、個別ワーク、また交流会を通じて、参加者それぞれが考えて形にしていきました。

第1回

10月30日（土）

フィールドワーク



小松島の商店街を歩き現状を見て、これからのまちづくりについて意見を交わしました。

ビジネスプラン作成についての講義



当協会創業支援チームの職員が講師となり、ビジネスプラン作成についての講義を行いました。

第2回

11月5日（土）

創業セミナー



一般社団法人ソシオデザイン代表
大西正泰氏による創業セミナーを開催

ビジネスプランプレゼンテーション

「ビジネスプランプレゼンテーション」では、一人5分の持ち時間で自分の事業を紹介。コメントーターからアドバイスをいただきました。



コメンテーター
平井吉信氏



コメンテーター
笠井誉子氏



6名の受講者の方々が、「魅力ある小松島」をコンセプトに作成した自分のビジネスプランを発表しました。

第3回

12月10日(土)

そして、12月10日(土)の最終回にて各々がビジネスプランの発表を行いました。

運営する人によってコンセプトや商品が変わるカフェ『^{まるまる}〇〇カフェ』や、プロのシェフが自宅を訪問し料理を作ってくれる『れんたるシェフ』、小松島の伝統産業であり、また自身の20年のボランティア経験を活かした『阿波花火』、小松島の未来を担う人材に強い体を提供する『ボディアプローチにじいる』、小松島の目抜き通りに本格的な音楽演奏ができる設備を備えた飲茶専門店を開店する等があり、それぞれの経歴や着想を活かした、ユニークなビジネスプランが発表されました。



ビジネスプランを発表する小松島の高校生の皆さん



ビジネスプランの発表会の様子



小松島の伝統産業「阿波花火」についてのビジネスプランを発表する様子



「ボディアプローチにじいる」について発表する受講者

基調講演「地域ビジネスのすすめ」



「地域ビジネスのすすめ」について話す
NPO法人ETIC.の宮城治男氏

セミナー後の交流会では、参加者から「自分のビジネスプランを発表することで、夢の実現に向けての第一歩となった」「自分の考えを具体化するのには時間がかかったが、完成させることができ良かった」などの感想をいただきました。

また、NPO法人ETIC.代表の宮城治男氏には、「地域ビジネスのすすめ」をテーマに基調講演をしていただきました。講演の中で宮城氏は、「課題の裏には機会があり、また未来の社会を変えるヒントがあります。それに気づき、新たな価値を創り出す人が必要とされています。それは社会をつくる現場でないと育ちません。事業の発掘と若者の参画が、人づくり事業づくりのサイクルを回して、ひいては自律的で創造的なコミュニティを育てていきます。」と強調されました。



参加者との交流会の様子

「まちしごととファクトリー」は各地域とも全日程を終え、1月28日(土)徳島大学で開催されるクロージングで総決算となります。

当協会は、地域に根差したビジネスの芽を育てていく活動を、これからも積極的に行ってまいります。

【報告：創業支援チーム】

各チームが役員へ進捗状況を報告

今年度、新たに結成された「女性活躍推進プロジェクトチーム」「保証推進強化チーム」「無担保債権回収強化チーム」それぞれが、これまでの活動状況について役員に報告しました。

● 女性活躍推進プロジェクトチーム

提案書を取りまとめ、12月15日（木）、内容を説明しました。提案書は、5月のキックオフミーティング後、メンバー6名がアンケート結果などをもとに協議を重ねて作成したものです。

提案内容は、「職場風土の改革・役職員の意識改革への取組み」、「両立支援への理解促進と働き方革命に向けた取組み強化」などを柱としました。具体的には「育ボス宣言」や「各種サポート体制の充実」などワークライフバランスを重視したものや「他機関との交流会開催」といった職員のキャリアアップ意識の醸成を図るための提言などをアクションプランとともに提案しました。

役員からは、「すぐに取り組めるもの、検討を要し中長期に及ぶものがあるが、今後精査しながら具現化できるよう取り組んでいきたい」とのお言葉をいただきました。これに対しメンバーからは「キャリア、年代差を超え、いろいろな議論ができたことは貴重な機会であった」「提案に終わらず、まずは、われわれ職員自身が取り組んでいかなければならないと思う」等の意見を述べました。



役員への報告を行うプロジェクトチームのメンバー（左）

● 保証推進強化チーム



役員への報告を行うチームのメンバー（左）

12月16日（金）、今年度の取組み状況を報告しました。

最初に、チームリーダーの脇坂保証部副部長から、チームの定例会議で話し合われた「保証推進のための取組み」や11月末時点での「年度目標達成率」、「保証推進キャンペーン」等の実績について報告。また、現在検討している「平成29年度の保証推進商品」についての検討状況を伝えるとともに現在の金融環境並びに保証付融資の推進策について役員と意見交換を行いました。チームのメンバーからは、「チームでの議論を現場と共有し、効果的に実践できたことで実績が出ていると思う」「今後も『保証利用度の向上』、『保証債務残高確保』のために積極的に活動していきたい」との意見がありました。これに対し、役員からは「よくやってくれている。いろいろな推進策を展開し実績も出ている。引き続き頑張ってください。」との激励の言葉をいただきました。

● 無担保債権回収強化チーム

12月26日（月）、チームリーダーの永井管理部副部長が「今年4月にチームを立ち上げて以来、ベテラン職員と若手職員が世代を超え、失敗や成功事例を発表し合い情報共有を行ってきた。また、保証協会サービサーと管理課との事例を共有することでお互いの新たな気づきや交渉の切り口を知る有意義な会議となっている。」ことなどを報告しました。

続いて、チームの若手メンバーからは、「お客さまへの接し方、物の見方など、視野が広がり回収手法の引き出しが増えた」「ここで学んだ具体的な事例を業務にフィードバックし、成功した事例をチームで発表できるよう頑張っていきたい」など前向きな意見がありました。

一方、役員からは、「回収環境の厳しい中、成果は出しにくいが続けよう頑張ってもらいたい」との激励や「この会議で共有している『お客さまとの交渉術』や『回収事例』などを集めた回収マニュアルを作成してはどうか」といった提案がありました。これに対し永井チームリーダーは、「回収業務にフィードバックできる『報告書』の作成を視野に頑張っていきたい」と今後に向けての意気込みを語っていました。



役員への報告を行うチームのメンバー（左）

【報告：総務部】

管理部からのお知らせ

平成29年2月の代位弁済予定日は **2月24日（金）** です。

代位弁済締日（※） は、**2月20日（月）** です。

代位弁済手続きが正確・迅速に進められるよう、協会からの問い合わせ・書類作成依頼等には速やかに対応いただけますよう、ご協力方よろしくお願い致します。

※) その月に代位弁済を行うための処理の締切日。この日までに、全ての手続きを完了させておく必要があります。

連絡先 管理部 管理事務課 Tel 088-622-0219

【報告：管理部】

信用調査検定合格者の表彰

12月29日(木)、信用調査検定の合格者の表彰を行いました。

信用調査検定とは、全国信用保証協会連合会の研修体系のひとつで、職員の審査知識の測定、審査能力向上とモチベーションの維持を目的に創設されたもので、マスター（上級）、アドバンス（中級）、ベシス（初級）のレベル別に構成されています。

当協会においても、マスター7名、アドバンス6名、ベシス4名の資格取得者がおり、今回新たにベシスに1名合格しました。

今後も資格取得、スキルの向上、自己啓発・自己研鑽に励んでまいります。

【報告：総務部】

人権研修会の開催

徳島経済産業会館では、人権尊重の理念が職員一人ひとりに定着するよう、当協会をはじめ会館に事務所を構える7団体が合同で毎年「人権研修会」を実施しております。

今年度は当協会が事務局を務めることとなり、12月21日（水）、徳島市のろうきんホールにおいて開催しました。

講師には、徳島県人権問題講師団講師の湯浅眞典氏をお招きし「インターネットと人権&CSR」と題して、「企業の社会的責任（CSR）」や「ネット社会における人権と情報のモラル」などについて、DVDの視聴を交えながらご講義いただきました。



研修会の様子

現在、我々の生活に欠かせない便利なSNS（ソーシャルネットワーキングサービス）ですが、使い方を誤ると人権侵害や個人情報の漏えいといったトラブル事例に繋がることから、適切なSNS利用の心得等について学ぶことができました。

また、「企業の社会的責任（CSR）における人権は経営課題であり企業活動のあらゆる局面に及ぶ。経営トップ自らがコミットし責任者としてリーダーシップをとり、方針・体制や仕組みを整え、社会からの要請や変化する経営環境に取り組んでいくことが不可欠である。」とのご示唆をいただきました。

当協会ではこういった研修等を通して、職員一人ひとりの人権が尊重される職場環境づくりを目指すとともに、人権を尊重する企業としての責任を果たしてまいります。

【報告：総務部】

透明水彩画展の開催

阿波銀行福島支店1Fロビーにおいて、12月1日（木）から29日（木）までの間、当協会山内専務理事が描いた水彩画8点を展示した「ぶらりゆる旅水彩画展」を開催しました。

水彩画展開催にあたり、ご尽力いただいた同店副長兼フロアリーダーの徳倉さんに開催期間中の印象をお伺いしたところ、「開催期間中に延べ4,000人の方々にご鑑賞いただきました。細かい水彩画のタッチややわらかい色使いに魅了され、水彩画に近づいてじっくりとご覧になっているお客さまがとても印象的でした。山内専務の透明水彩画のファンがまた増えたのではないのでしょうか。」とのご感想をいただきました。



透明水彩画展会場の前で記念撮影

阿波銀行福島支店徳倉副長兼フロアリーダー（中央）、当協会山内専務理事（左）、西上企画情報課係長

開催にあたりご協力いただいた阿波銀行福島支店の皆さまに厚くお礼申し上げます。

【報告：総務部】

創 業 支 援 情 報

当協会では、創業支援チームに創業前相談窓口を設置するとともに個別に休日創業相談会（事前予約制）を開催しています。

休日創業相談会

平成28年度のご利用状況

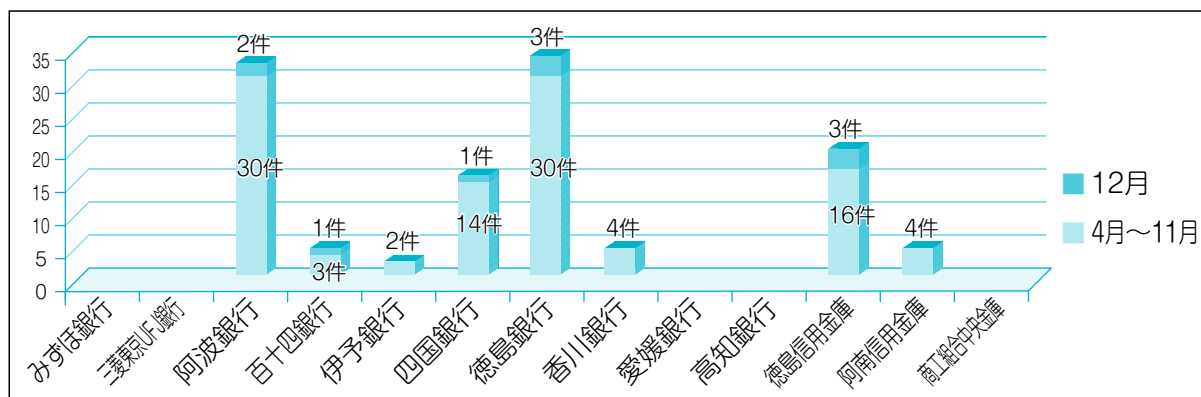
月	4月	5月	6月	7月	8月	9月	10月	11月	12月	1月	2月	3月	合計
人数	1	3	2	2	1	1	3	2	2	—	—	—	17

創業前相談窓口

平成28年度のご利用状況

月	4月	5月	6月	7月	8月	9月	10月	11月	12月	1月	2月	3月	合計
人数	21	20	20	17	29	16	19	23	18	—	—	—	183

創業予定者のご紹介が多かった金融機関は次のとおりです。



～休日創業相談会のご案内～

平日は忙しく、なかなか時間の取れない方にもゆっくり創業相談をしていただけるよう、毎月第3日曜日（※変動する場合があります）に休日創業相談会を実施しています。

2月の相談会は、次の日程で予定しております。

2月19日(日) 9時～12時まで

相談については、事前予約制とさせていただきますので、お電話または、当協会ホームページに記載されております申込書（チラシの裏面）にてご予約ください。



ご利用された方々のご意見を参考にしながら、創業前の皆さまのご不安とお悩みを少しでも解消できるように、一つずつ創業前の問題を解決したいと考えています。「創業を思い立ったら信用保証協会へ」ご一報ください。また、金融機関にお越しのお客様が創業を考えていらっしゃる場合は、信用保証協会に「丸投げ」でOKです。ご連絡をお待ちしております。

連絡先 創業支援チーム Tel 088-622-0254

【報告：創業支援チーム】

事業概況 (H28.12月分)

(単位：千円, %)

当 月 中			項 目		当 月 末		
件 数	金 額	前 年 比			件 数	金 額	前 年 比
			保 証 申 込	期首繰越 A	96	1,841,625	121.01
434	5,218,495	115.40		本年度中 B	3,784	41,516,938	106.70
0	0	-		拒 絶 C	0	0	-
10	82,000	47.02		申 込 取 消 D	150	1,747,672	104.22
	110,040	211.41		査 定 減 額 E		463,373	79.60
				調 査 中 F	71	1,461,550	99.85
			保 証 承 諾	期首繰越 G	16,058	140,831,336	97.44
445	5,119,405	115.23		本年度中 H	3,659	39,685,968	108.11
7	87,600	876.00		保 証 後 取 消 I	56	552,861	105.14
457	4,914,231	111.74		償 還 J	4,028	40,948,553	107.00
11	20,673	20.87		代 位 弁 済 K	169	1,355,982	94.10
				貸 付 未 実 行 L	180	2,236,200	158.67
				保 証 債 務 残 高 M	15,284	135,423,708	97.01
			代 位 弁 済	期首繰越 N	187	463,525	59.41
11	20,673	20.87		本 元 金	169	1,355,982	94.10
	38	11.93		本 年 度 中 利 息		9,062	138.47
11	20,711	20.84		計 O	170	1,365,044	94.30
1	14,759	159.46		回 収 P	15	159,663	118.06
0	0	-		償 却 Q	0	0	-
				求 償 権 現 在 高 R	342	1,668,906	79.76

$$A + B = C + D + E + F + H$$

$$G + H = I + J + K + L + M$$

$$N + O = P + Q + R$$

制度別保証状況

(単位：千円，%)

当月中保証		当年度中保証				区 分	保証債務残高				
件数	金額	件数	金額	構成比	前年比		件数	金額	構成比	前年比	
116	1,884,715	875	12,497,610	31.49	125.50	一 般 保 証	4,348	45,850,073	33.86	95.69	
11	35,300	79	259,379	0.65	127.74	徳 島 県 振 興	創業者無担保	340	739,736	0.55	101.52
41	157,500	339	1,239,790	3.12	120.62		小 口	1,295	2,771,079	2.05	112.89
2	53,000	7	79,000	0.20	438.89		あわの輝き産業育成	17	131,440	0.10	123.78
0	0	0	0	-	-		新事業チャレンジ資金	4	35,739	0.03	77.45
8	116,900	62	994,630	2.51	107.20		長 期 設 備	243	3,563,619	2.63	136.20
14	277,500	118	2,575,798	6.49	59.89		セーフティネット	3,729	31,700,317	23.41	76.01
117	1,688,300	847	11,944,240	30.10	130.34		経済変動対策	2,219	23,278,269	17.19	143.71
13	190,590	152	1,894,765	4.77	130.92		経営安定借換	556	4,752,000	3.51	114.51
0	0	0	0	-	-		地震防災対策	25	390,829	0.29	91.26
0	0	0	0	-	-		土砂災害減災対策	0	0	-	-
0	0	0	0	-	-		災 害 対 策	20	131,398	0.10	74.65
0	0	0	0	-	-		緊急災害特別	17	33,098	0.02	78.27
0	0	0	0	-	-		地域連携企業支援資金	0	0	-	-
7	62,000	32	224,200	0.56	56.16		一 般	329	1,328,978	0.98	70.75
104	576,800	987	5,543,395	13.97	92.97		短 期 事 業	1,138	6,241,659	4.61	96.83
0	0	0	0	-	-		徳島県はぐくみ事業所	1	2,468	0.00	94.92
0	0	0	0	-	-		徳島県環境保全施設整備等	0	0	-	-
0	0	8	267,000	0.67	85.03	徳島県自然エネルギー立県とくしま推進	81	1,489,424	1.10	111.56	
0	0	0	0	-	-	徳島県優良産業廃棄物処理業者育成	0	0	-	-	
0	0	0	0	-	-	その他の徳島県制度	36	246,023	0.18	74.29	
0	0	0	0	-	-	徳 島 市 小 口	10	6,910	0.01	44.09	
0	0	0	0	-	-	徳島市中小企業振興	1	572	0.00	16.28	
1	22,000	5	104,000	0.26	-	徳島市経済変動対策	44	305,250	0.23	88.83	
0	0	6	13,500	0.03	115.38	徳島市起業家育成	10	24,619	0.02	142.04	
0	0	0	0	-	-	阿 南 市 小 口	3	4,066	0.00	90.20	
0	0	0	0	-	-	阿南市経済変動対策特別	0	0	-	-	
0	0	0	0	-	-	小 松 島 市 小 口	0	0	-	-	
0	0	0	0	-	-	その他の市制度	4	8,565	0.01	66.53	
2	6,000	34	384,000	0.97	81.70	根 保 証	69	711,280	0.53	92.66	
1	3,000	14	254,000	0.64	206.50	当 座 貸 越	15	493,798	0.36	102.36	
5	22,000	52	250,000	0.63	72.57	カ ー ド ロ ー ン	154	777,295	0.57	97.06	
0	0	0	0	-	-	長 期 経 営	4	91,911	0.07	83.02	
1	6,300	1	6,300	0.02	71.75	全 国 小 口	8	21,023	0.02	83.76	
0	0	0	0	-	-	全 国 緊 急	154	1,406,220	1.04	79.00	
0	0	0	0	-	-	東日本大震災復興緊急	5	21,961	0.02	83.71	
0	0	2	16,000	0.04	11.38	経営力強化保証	29	401,183	0.30	84.44	
0	0	0	0	-	-	経営者保証ガイドライン対応保証	3	76,142	0.06	150.69	
1	11,000	5	101,961	0.26	113.53	経営安定関連	141	2,082,913	1.54	85.46	
0	0	0	0	-	-	金融環境変化	15	63,842	0.05	93.61	
1	6,500	14	70,400	0.18	44.84	創 業 関 連	118	407,705	0.30	106.47	
0	0	0	0	-	-	創 業 等 関 連	4	18,040	0.01	82.22	
0	0	9	344,000	0.87	93.60	A B L	11	372,800	0.28	91.18	
0	0	1	30,000	0.08	-	事業再生計画実施関連保証	5	100,248	0.07	224.41	
0	0	10	592,000	1.49	57.81	特 定 社 債	75	5,205,600	3.84	113.30	
0	0	0	0	-	-	その他の協会制度	4	135,618	0.10	90.05	
445	5,119,405	3,659	39,685,968	100.00	108.11	合 計	15,284	135,423,708	100.00	97.01	

業種別保証状況

(単位：千円、%)

当月中保証		当年度中保証				区 分	保証債務残高			
件数	金額	件数	金額	構成比	前年比		件数	金額	構成比	前年比
71	915,900	566	7,142,462	18.00	102.46	製 造 業	2,657	27,511,358	20.32	95.26
13	174,500	138	1,772,350	4.47	115.40	食 料 品 工 業	620	6,858,835	5.06	96.25
5	39,000	37	445,500	1.12	148.33	織 維 品 工 業	195	1,866,732	1.38	97.93
8	63,500	56	561,940	1.42	73.43	木 材・木 製 品 工 業	244	2,497,685	1.84	92.06
9	74,400	80	867,564	2.19	103.82	家 具・建 具 工 業	353	3,447,442	2.55	92.12
1	15,000	3	30,000	0.08	54.55	紙 工 業	25	246,743	0.18	82.22
0	0	0	0	-	-	製 版・製 本 業	5	18,282	0.01	105.62
0	0	1	600	0.00	6.00	化 学 工 業	11	108,260	0.08	53.38
0	0	1	20,000	0.05	200.00	石 油・石 炭 製 品 工 業	1	19,286	0.01	192.86
2	55,000	12	185,800	0.47	55.55	ゴ ム・プ ラ ス チ ッ ク 工 業	64	828,115	0.61	109.30
0	0	4	56,000	0.14	186.67	ゴ ム 製 品 製 造 業	11	121,592	0.09	135.85
0	0	5	51,800	0.13	47.74	皮 革 工 業	16	154,985	0.11	94.32
2	20,000	17	267,000	0.67	62.24	窯 業	111	1,368,731	1.01	95.71
8	74,000	64	1,217,405	3.07	108.25	機 械 工 業	289	4,340,719	3.21	96.59
1	20,000	9	186,000	0.47	90.51	電 気 機 器 工 業	59	667,527	0.49	98.52
2	13,000	8	65,500	0.17	90.86	車 両 工 業	46	492,149	0.36	81.58
3	140,000	8	248,900	0.63	266.20	船 舶 工 業	26	349,258	0.26	108.62
6	118,500	38	468,680	1.18	92.29	金 属 工 業	178	1,827,560	1.35	91.38
4	52,500	16	235,224	0.59	379.39	ソ フ ト ウ ェ ア 業	37	312,925	0.23	83.77
1	2,000	6	74,500	0.19	77.36	情 報 処 理 サ ー ビ ス 業	20	229,983	0.17	174.37
1	13,500	1	13,500	0.03	-	農 林 漁 業	4	44,239	0.03	165.29
5	41,000	62	374,200	0.94	96.90	そ の 他 の 工 業	342	1,710,309	1.26	95.37
0	0	0	0	-	-	鉱 業	0	0	-	-
0	0	0	0	-	-	土 石 採 取 業	12	197,136	0.15	79.12
0	0	1	3,000	0.01	15.00	木 材 伐 出 業	4	15,335	0.01	83.88
135	1,579,005	1,097	10,749,596	27.09	106.82	建 設 業	3,722	29,700,410	21.93	96.06
51	677,100	434	5,855,498	14.75	115.65	卸 売 業	1,688	18,648,990	13.77	97.18
71	641,300	627	5,766,882	14.53	100.38	小 売 業	2,792	20,473,089	15.12	95.46
23	106,600	184	1,094,833	2.76	124.91	飲 食 店	907	4,587,119	3.39	101.44
8	132,000	68	852,626	2.15	134.90	不 動 産 業	255	2,567,366	1.90	109.01
23	421,600	141	2,576,731	6.49	119.77	運 送 業	733	10,104,107	7.46	98.09
0	0	0	0	-	-	貨 物 運 送 取 扱 事 業	0	0	-	-
1	2,700	3	22,700	0.06	100.27	倉 庫 業	6	21,894	0.02	30.43
4	37,000	15	349,000	0.88	63.95	電 気・ガ ス・熱 供 給・水 道 業	116	2,373,573	1.75	119.67
4	89,000	27	286,800	0.72	173.29	印 刷 業	119	853,413	0.63	100.30
0	0	3	20,000	0.05	250.00	出 版 業	5	22,605	0.02	87.98
51	507,700	475	4,800,821	12.10	111.55	サ ー ビ ス 業	2,222	18,109,071	13.37	97.58
1	11,000	8	50,000	0.13	43.48	物 品 賃 貸 業	53	438,145	0.32	83.59
1	11,500	16	360,000	0.91	88.18	宿 泊 業	113	1,473,340	1.09	99.94
1	3,000	37	180,935	0.46	68.64	洗 濯・理 美 容・浴 場 業	284	1,324,558	0.98	94.06
3	107,000	32	400,360	1.01	101.49	そ の 他 の 生 活 関 連 サ ー ビ ス 業	126	1,719,413	1.27	98.16
0	0	6	42,500	0.11	236.11	旅 行 業	20	71,245	0.05	99.18
0	0	6	83,500	0.21	81.30	映 画・娯 楽 業	74	938,741	0.69	92.03
3	17,500	19	118,500	0.30	197.50	広 告 業	61	312,951	0.23	97.83
0	0	2	33,000	0.08	-	放 送 業	16	248,148	0.18	91.97
1	28,000	22	551,000	1.39	323.17	情 報 通 信 サ ー ビ ス 業	51	906,582	0.67	132.29
0	0	2	56,000	0.14	5,600.00	運 輸 サ ー ビ ス 業	10	157,595	0.12	110.68
0	0	5	46,000	0.12	484.21	職 業 紹 介・労 働 者 派 遣 業	10	107,756	0.08	107.74
7	33,000	46	296,860	0.75	82.06	そ の 他 の 事 業 サ ー ビ ス 業	201	1,205,650	0.89	101.86
1	3,000	31	134,900	0.34	133.70	専 門 サ ー ビ ス 業	221	870,540	0.64	81.78
4	39,000	49	364,500	0.92	130.69	技 術 サ ー ビ ス 業	135	724,995	0.54	110.65
17	188,500	133	1,576,360	3.97	134.35	医 療・福 祉 業	539	4,764,025	3.52	97.28
3	21,900	19	247,606	0.62	51.46	廃 棄 物 処 理 業	122	1,449,251	1.07	93.04
7	37,300	25	186,700	0.47	72.79	教 育・学 習 支 援 業	124	1,080,494	0.80	95.79
2	7,000	17	72,100	0.18	66.76	そ の 他 の サ ー ビ ス 業	62	315,642	0.23	103.95
3	9,500	16	151,019	0.38	193.12	保 険 媒 介 代 理 業	35	203,291	0.15	116.47
0	0	1	4,000	0.01	-	郵 便 業	1	2,400	0.00	-
0	0	1	10,000	0.03	76.92	通 信 業	10	32,551	0.02	66.62
445	5,119,405	3,659	39,685,968	100.00	108.11	合 計	15,284	135,423,708	100.00	97.01

金融機関店舗別保証状況

(単位：千円, %)

当月中保証		当年度中保証				区 分	保証債務残高			
件数	金額	件数	金額	構成比	前年比		件数	金額	構成比	前年比
0	0	1	2,500	0.01	10.42	みずほ銀行	5	48,216	0.04	56.35
2	50,000	8	409,800	1.03	122.36	三菱東京UFJ銀行	31	724,577	0.54	87.98
0	0	0	0	-	-	三井住友銀行				
0	0	0	0	-	-	高 松	1	1,445	0.00	55.90
						計	1	1,445	0.00	55.90
0	0	0	0	-	-	りそな銀行				
0	0	0	0	-	-	堂 島	1	15,264	0.01	57.19
						計	1	15,264	0.01	57.19
13	208,500	106	1,871,850	4.72	120.93	阿 波 銀 行				
0	0	1	1,000	0.00	-	本 店	479	8,112,232	5.99	103.14
0	0	30	229,700	0.58	119.45	徳 島 駅 前	4	21,455	0.02	87.15
9	159,500	36	379,850	0.96	120.64	佐 古	97	760,252	0.56	80.34
2	86,000	23	303,500	0.76	89.13	二 軒 屋	175	1,637,192	1.21	90.60
7	35,000	54	446,000	1.12	106.41	津 田	209	2,009,114	1.48	93.72
1	14,000	23	228,000	0.57	90.62	福 島	178	1,483,183	1.10	90.25
16	170,500	161	1,942,140	4.89	157.06	渭 北	112	912,183	0.67	93.26
0	0	26	331,000	0.83	107.29	両 国 橋	618	5,931,182	4.38	100.03
2	6,800	18	134,300	0.34	111.64	佐 古 東	97	1,275,498	0.94	84.25
0	0	5	44,000	0.11	123.94	昭 和 町	76	624,666	0.46	87.83
1	3,000	25	200,200	0.50	67.07	助 任 橋	45	201,098	0.15	95.50
3	54,500	12	119,490	0.30	269.61	田 宮	115	919,484	0.68	99.50
4	58,300	32	305,300	0.77	143.28	末 広	40	345,706	0.26	91.42
0	0	0	0	-	-	鮎 喰	148	1,109,506	0.82	98.85
4	33,000	18	200,500	0.51	92.61	問 屋 町	18	132,448	0.10	83.37
1	10,000	17	154,300	0.39	166.52	中 央 市 場	59	780,563	0.58	92.12
1	6,400	13	157,400	0.40	186.49	蔵 本	80	441,940	0.33	94.10
1	22,000	17	104,500	0.26	74.48	か ち ど き 橋	55	549,179	0.41	107.45
0	0	14	160,300	0.40	122.37	法 花	85	391,727	0.29	80.31
0	0	8	77,000	0.19	89.53	住 吉	37	368,166	0.27	107.86
0	0	1	8,600	0.02	286.67	八 万	45	352,358	0.26	95.35
0	0	0	0	-	-	矢 三	7	92,137	0.07	97.44
5	48,000	23	152,800	0.39	158.34	徳 島 市 役 所	1	929	0.00	56.75
7	89,500	60	1,156,240	2.91	128.97	マ リ ン ビ ア	101	913,951	0.67	93.36
0	0	8	130,000	0.33	79.03	小 松 島	258	3,101,583	2.29	104.09
4	73,000	22	329,220	0.83	98.48	勝 浦	60	540,183	0.40	104.62
1	10,000	13	96,600	0.24	28.88	羽 ノ 浦	66	657,015	0.49	104.18
1	20,800	12	105,800	0.27	98.88	古 庄	57	646,688	0.48	92.54
10	201,000	77	1,246,815	3.14	86.16	中 島	45	407,032	0.30	69.53
3	64,900	19	183,400	0.46	99.67	阿 橋 南	318	4,716,381	3.48	97.95
1	10,000	11	128,000	0.32	113.27	橋	102	1,139,973	0.84	105.22
3	14,500	19	269,300	0.68	186.50	新 野	34	344,904	0.25	102.50
1	10,000	8	43,700	0.11	76.87	鷲 敷	82	644,432	0.48	91.94
0	0	4	20,000	0.05	181.82	平 谷	29	170,514	0.13	82.99
0	0	11	104,300	0.26	111.31	由 岐	26	156,176	0.12	105.68
0	0	11	88,800	0.22	204.14	日 和 佐	54	537,745	0.40	109.32
2	8,000	21	288,500	0.73	148.71	牟 岐	54	319,045	0.24	97.99
3	37,800	10	60,300	0.15	82.60	海 南	93	668,962	0.49	100.79
1	10,000	5	28,000	0.07	41.18	穴 喰	43	323,642	0.24	93.05
1	3,000	9	91,800	0.23	81.82	中 田	13	133,579	0.10	84.63
0	0	3	20,000	0.05	74.07	赤 石	70	524,173	0.39	90.71
7	210,000	102	1,207,814	3.04	92.82	見 能 林	22	223,637	0.17	91.05
1	5,000	15	172,488	0.43	151.31	鳴 門	457	4,900,927	3.62	94.79
1	3,000	8	74,000	0.19	25.66	瀬 戸	47	463,065	0.34	100.42
1	5,000	21	241,900	0.61	69.71	川 内	71	796,567	0.59	98.82
3	18,500	26	357,500	0.90	98.21	松 茂	130	1,487,637	1.10	97.14
						北 島	130	1,245,524	0.92	93.95

(単位：千円，%)

当月中保証		当年度中保証				区 分	保証債務残高				
件数	金額	件数	金額	構成比	前年比		件数	金額	構成比	前年比	
0	0	25	260,400	0.66	96.85	藍板東上鳴勝藍大黒徳国石鴨市川山穴脇貞半三加池美阿土三山竜高松大東岡尼丸北	158	1,369,306	1.01	93.97	
1	6,000	25	283,168	0.71	152.00		住野東板東瑞西津崎北府井島場島川吹町光田野茂田馬町成好城王松山阪京塚山崎亀阪	122	1,234,491	0.91	98.08
2	8,590	9	96,090	0.24	168.58			32	234,797	0.17	90.08
1	3,000	16	105,400	0.27	108.32			101	598,812	0.44	93.88
2	10,000	17	217,500	0.55	243.02			56	409,772	0.30	121.93
1	9,000	5	51,500	0.13	234.09			15	68,071	0.05	102.07
0	0	12	102,300	0.26	99.32			76	606,854	0.45	82.44
0	0	0	0	-	-			7	73,203	0.05	87.88
1	3,600	6	72,200	0.18	1,604.44			16	142,732	0.11	128.40
2	14,000	27	348,000	0.88	112.26			95	1,056,736	0.78	97.82
2	70,000	21	395,500	1.00	150.72			140	1,271,850	0.94	100.05
6	35,000	57	567,000	1.43	178.02			241	2,070,019	1.53	98.29
8	113,000	72	799,092	2.01	126.22			358	3,397,895	2.51	89.80
4	9,000	31	352,700	0.89	117.76			101	915,504	0.68	94.90
0	0	8	60,900	0.15	61.52			41	319,628	0.24	94.84
0	0	29	201,700	0.51	86.49			153	1,321,124	0.98	100.79
1	5,000	17	142,000	0.36	99.30			83	681,014	0.50	97.04
4	47,500	51	404,800	1.02	79.20		202	1,635,905	1.21	94.46	
1	8,900	21	174,900	0.44	159.73		80	547,336	0.40	83.33	
3	28,000	37	241,500	0.61	130.12		83	507,221	0.37	118.08	
1	1,500	13	102,600	0.26	96.34		49	402,956	0.30	102.53	
1	5,900	10	122,900	0.31	78.68		62	514,606	0.38	100.02	
4	57,000	34	354,500	0.89	99.72		202	1,861,957	1.37	100.32	
0	0	7	43,000	0.11	53.42		70	559,225	0.41	86.17	
2	13,000	10	120,000	0.30	119.52		77	464,829	0.34	101.15	
1	10,000	15	125,900	0.32	187.91		50	342,670	0.25	92.62	
0	0	5	36,000	0.09	116.88		38	220,166	0.16	104.39	
0	0	6	62,500	0.16	164.47		23	117,789	0.09	133.94	
2	41,000	15	130,000	0.33	220.34		40	208,526	0.15	100.00	
0	0	0	0	-	-		1	19,760	0.01	79.68	
0	0	0	0	-	-		1	23,250	0.02	93.94	
0	0	0	0	-	-		1	3,693	0.00	72.11	
0	0	0	0	-	-		1	6,550	0.00	-	
0	0	0	0	-	-		1	40,042	0.03	96.31	
0	0	0	0	-	-		5	75,077	0.06	86.23	
0	0	0	0	-	-		1	15,456	0.01	75.59	
0	0	0	0	-	-		1	23,713	0.02	42.85	
0	0	1	20,000	0.05	-		1	17,003	0.01	-	
171	2,208,490	1,760	19,990,257	50.37	111.11	北 大 計	7,926	76,895,068	56.78	96.61	
0	0	0	0	-	-	百 十 四 銀 行					
2	75,000	11	174,335	0.44	129.62	空 港 口	1	12,811	0.01	69.12	
3	8,000	16	184,000	0.46	165.77	徳 島 門	53	411,205	0.30	78.23	
2	7,000	11	124,000	0.31	96.12	鳴 島 北	83	626,053	0.46	108.00	
7	90,000	38	482,335	1.22	128.79	徳 島 計	69	467,966	0.35	104.61	
0	0	7	111,500	0.28	70.57		206	1,518,035	1.12	96.62	
						伊 予 銀 行	93	848,195	0.63	77.59	
0	0	10	43,700	0.11	69.15	四 国 銀 行					
3	20,000	32	335,700	0.85	49.00	甲 浦	26	133,895	0.10	91.77	
3	33,000	12	108,000	0.27	84.05	徳 島 営 業 部	192	3,081,099	2.28	90.90	
5	77,200	39	563,117	1.42	137.18	徳 島 中 央 市 場	31	262,031	0.19	102.44	
0	0	0	0	-	-	徳 島 西 府	171	2,282,788	1.69	107.29	
1	4,000	37	370,338	0.93	72.32	徳 国 中 央	4	10,694	0.01	3.70	
2	6,600	9	72,600	0.18	79.12	徳 島 中 央	127	1,328,843	0.98	98.79	
4	23,400	13	106,700	0.27	136.62	渭 中 東	53	301,617	0.22	86.56	
1	3,500	20	246,200	0.62	83.83	渭 北 島	40	344,181	0.25	93.56	
						小 松 島	87	751,418	0.55	80.54	

(単位：千円，%)

当月中保証		当年度中保証				区 分	保証債務残高				
件数	金額	件数	金額	構成比	前年比		件数	金額	構成比	前年比	
0	0	1	5,500	0.01	183.33	川 内 羽 ノ 浦 土 成 マリンピア 鳴 門 松 茂 藍 住 阿 南 鴨 島 石 井 山 川 池 田 脇 町 貞 光 井 川 高 松	1	5,240	0.00	192.65	
1	2,000	10	107,800	0.27	95.69		47	311,869	0.23	89.54	
0	0	0	0	-	-		0	0	-	-	
0	0	6	68,000	0.17	134.74		21	244,741	0.18	84.65	
1	4,000	20	236,337	0.60	108.16		109	1,151,211	0.85	80.65	
2	12,000	14	174,000	0.44	110.20		62	565,581	0.42	93.75	
0	0	6	60,000	0.15	85.71		30	283,894	0.21	89.64	
2	6,000	14	102,400	0.26	89.51		70	525,251	0.39	99.73	
1	50,000	11	182,100	0.46	74.91		86	700,454	0.52	97.59	
1	1,000	12	117,500	0.30	65.49		89	645,824	0.48	85.29	
0	0	9	33,000	0.08	100.00		42	292,921	0.22	85.98	
1	25,000	14	139,100	0.35	72.51		116	884,828	0.65	84.05	
1	3,500	19	123,100	0.31	67.56		82	583,497	0.43	86.35	
5	18,500	14	56,700	0.14	91.53		46	453,115	0.33	96.93	
0	0	0	0	-	-		2	1,168	0.00	51.59	
0	0	1	25,000	0.06	-		1	23,510	0.02	352.37	
34	289,700	323	3,276,892	8.26	81.84		計	1,535	15,169,669	11.20	90.63
							徳 島 銀 行				
10	181,500	66	1,576,000	3.97	122.62		本 店	291	3,762,745	2.78	106.83
11	192,200	30	446,200	1.12	112.31		阿 南	105	1,117,525	0.83	81.22
7	51,000	28	301,750	0.76	346.84	鳴 門	95	819,907	0.61	129.13	
5	50,000	30	262,600	0.66	165.16	池 田	85	523,820	0.39	105.65	
4	35,000	7	59,000	0.15	124.21	牟 岐	19	87,506	0.06	84.62	
3	85,000	25	386,400	0.97	125.20	小 松	87	918,852	0.68	98.91	
2	8,000	14	102,000	0.26	135.10	市 場	43	270,087	0.20	100.36	
1	5,000	13	82,000	0.21	115.33	中 島	50	485,703	0.36	89.09	
1	3,000	33	305,200	0.77	114.94	鴨 島	147	924,280	0.68	101.83	
1	5,000	8	51,700	0.13	52.86	穴 吹	28	164,247	0.12	99.47	
5	48,000	13	190,500	0.48	82.63	板 野	85	576,804	0.43	99.55	
4	49,000	10	76,600	0.19	306.40	勝 浦	31	162,573	0.12	89.74	
0	0	8	60,800	0.15	63.66	日 和	28	190,941	0.14	97.35	
0	0	2	80,000	0.20	-	洲 本	4	86,974	0.06	912.63	
7	103,000	33	395,809	1.00	76.63	佐 古	106	1,351,217	1.00	106.63	
0	0	6	34,500	0.09	31.08	三 野	24	182,083	0.13	89.37	
3	19,500	8	47,000	0.12	109.30	鷺 敷	22	106,392	0.08	71.23	
4	34,500	22	230,500	0.58	110.29	北 島	68	485,383	0.36	103.11	
6	56,000	29	266,850	0.67	71.83	石 井	107	730,885	0.54	95.89	
4	57,000	15	229,000	0.58	137.74	橘	47	557,905	0.41	119.58	
1	18,000	27	349,400	0.88	164.73	渭 東	102	1,019,366	0.75	115.36	
0	0	1	7,000	0.02	-	南 あ わ	1	6,532	0.00	-	
0	0	5	20,500	0.05	43.62	海 部	28	124,328	0.09	88.18	
7	77,000	32	447,626	1.13	145.87	渭 北	106	934,139	0.69	96.62	
1	2,000	12	86,500	0.22	51.80	昭 和 町	44	326,096	0.24	92.46	
1	3,000	6	17,500	0.04	49.86	二 軒 屋	45	207,491	0.15	106.43	
4	45,200	11	140,000	0.35	35.51	徳 島 駅	47	459,712	0.34	69.74	
2	11,000	20	191,214	0.48	199.49	国 府	76	414,539	0.31	106.66	
3	20,500	9	76,500	0.19	59.72	助 任	32	166,404	0.12	54.17	
2	40,000	16	230,100	0.58	136.32	津 田	49	431,881	0.32	106.21	
0	0	22	276,700	0.70	110.57	八 万	74	571,164	0.42	122.93	
4	73,500	25	351,500	0.89	144.12	加 茂 名	84	551,722	0.41	103.18	
2	57,000	9	111,000	0.28	110.56	沖 洲	40	376,749	0.28	93.92	
5	72,700	25	228,910	0.58	82.07	佐 古 東	57	438,714	0.32	94.98	
2	16,000	19	123,265	0.31	121.85	羽ノ浦団地	47	200,352	0.15	82.88	
4	11,000	18	305,000	0.77	134.96	南 昭 和 町	66	667,020	0.49	102.24	
4	52,000	27	206,400	0.52	113.59	藍 住	111	798,326	0.59	93.21	
1	30,000	9	208,000	0.52	151.46	南 小 松 島	32	292,849	0.22	111.86	

(単位：千円，%)

当月中保証		当年度中保証				区 分	保証債務残高			
件数	金額	件数	金額	構成比	前年比		件数	金額	構成比	前年比
0	0	4	39,000	0.10	75.00	川 内	32	173,338	0.13	91.94
2	14,000	17	134,060	0.34	70.78	矢 三	48	360,293	0.27	98.35
4	56,000	45	497,470	1.25	158.13	阿 北	137	1,222,740	0.90	106.25
6	68,500	18	344,000	0.87	116.02	脇 町	65	639,387	0.47	95.93
3	31,500	10	73,500	0.19	735.00	宝 田	35	225,725	0.17	97.08
3	23,755	26	203,755	0.51	118.81	地 蔵 橋	75	474,620	0.35	114.16
5	55,500	14	213,500	0.54	73.88	流通センター	65	723,902	0.53	114.01
0	0	14	132,500	0.33	220.83	鳴 門	22	160,748	0.12	97.70
1	6,800	6	45,800	0.12	64.24	大 麻	28	212,412	0.16	91.20
1	2,700	21	180,000	0.45	103.45	上 板	51	333,324	0.25	97.19
0	0	9	70,100	0.18	98.04	貞 光	35	299,443	0.22	95.79
1	20,000	6	58,725	0.15	206.05	論 田	25	79,310	0.06	109.46
3	24,360	14	97,360	0.25	221.27	三 加 茂	53	319,780	0.24	129.19
3	32,500	14	71,769	0.18	58.11	空 港	39	327,350	0.24	115.04
1	37,000	13	210,100	0.53	221.62	国 府 北	37	421,596	0.31	107.70
1	25,000	7	103,000	0.26	98.10	勝 瑞	32	286,838	0.21	117.76
0	0	8	70,500	0.18	102.92	山 川	32	160,861	0.12	98.13
0	0	9	148,000	0.37	81.45	桑 野	23	242,796	0.18	108.79
2	19,000	15	128,500	0.32	85.38	マリンピア	49	461,724	0.34	99.31
0	0	10	47,600	0.12	58.05	阿 波 町	46	243,701	0.18	91.66
157	1,928,215	973	11,430,763	28.80	111.89	計	3,442	28,863,099	21.31	101.36
0	0	0	0	-	-	香 川 銀 行				
6	134,000	41	392,900	0.99	127.07	津 島	2	289	0.00	26.73
1	11,000	21	266,700	0.67	102.77	鳴 門	155	1,402,170	1.04	93.00
7	145,000	62	659,600	1.66	115.98	計	210	1,950,053	1.44	96.40
0	0	14	81,000	0.20	153.41	愛 媛 銀 行	60	187,602	0.14	106.12
0	0	0	0	-	-	高 知 銀 行				
0	0	7	139,180	0.35	106.10	豊 永	1	1,736	0.00	-
0	0	2	37,000	0.09	296.00	徳 島	73	835,850	0.62	100.53
0	0	6	77,025	0.19	70.34	阿 南	23	87,395	0.06	89.46
0	0	6	77,025	0.19	70.34	池 田	49	357,418	0.26	89.59
0	0	15	253,205	0.64	100.01	計	146	1,282,399	0.95	96.56
6	28,500	42	159,000	0.40	175.50	徳 島 信 用 金 庫				
2	25,000	24	299,320	0.75	79.75	本 店	130	472,439	0.35	102.56
1	2,500	17	39,676	0.10	25.26	福 島	80	530,058	0.39	99.89
1	8,000	14	55,000	0.14	120.88	津 田	65	267,765	0.20	78.55
2	3,000	11	22,750	0.06	82.28	佐 古	48	123,208	0.09	107.23
5	28,000	27	146,650	0.37	95.41	上 八 万	46	131,104	0.10	92.53
5	33,500	20	112,000	0.28	117.03	川 内	65	282,438	0.21	121.02
0	0	7	94,600	0.24	72.21	小 松 島	83	252,839	0.19	86.30
4	11,000	15	37,640	0.09	169.17	池 田	29	199,164	0.15	90.49
1	1,500	16	70,680	0.18	59.12	清 北	36	71,577	0.05	122.55
0	0	0	0	-	-	二 軒 屋 石	87	329,242	0.24	90.31
2	3,000	13	53,000	0.13	67.07	赤 三 加 茂	56	275,359	0.20	92.94
2	3,000	19	139,800	0.35	141.25	矢 三	51	261,393	0.19	138.19
2	4,000	21	101,340	0.26	73.86	昭 和 町	63	307,517	0.23	105.44
4	24,000	14	90,600	0.23	514.77	国 府	63	265,248	0.20	104.99
2	4,000	18	94,500	0.24	167.70	鴨 島	60	197,850	0.15	99.33
2	2,000	30	256,300	0.65	146.60	鳴 門	116	559,470	0.41	136.83
0	0	0	0	-	-	瀬 戸	0	0	-	-
2	6,200	30	183,150	0.46	103.10	北 島	91	456,748	0.34	101.28
11	48,000	50	255,450	0.64	136.82	藍 住	127	581,546	0.43	104.33
2	11,000	5	31,000	0.08	269.57	大 津	20	104,704	0.08	118.03
56	246,200	393	2,242,456	5.65	103.91	計	1,316	5,669,667	4.19	103.22

(単位：千円, %)

当月中保証		当年度中保証				区 分	保証債務残高			
件数	金額	件数	金額	構成比	前年比		件数	金額	構成比	前年比
4	31,000	7	48,100	0.12	73.09	阿南信用金庫				
0	0	4	21,000	0.05	79.25	本店	31	196,738	0.15	81.87
0	0	3	39,000	0.10	487.50	見能林	31	142,469	0.11	98.48
1	2,200	2	3,400	0.01	52.80	福井	10	69,053	0.05	125.41
0	0	1	1,000	0.00	-	羽ノ浦	25	63,573	0.05	71.53
0	0	5	11,000	0.03	152.78	東部	3	34,832	0.03	93.34
2	49,000	8	108,890	0.27	128.64	見能林駅前	16	34,526	0.03	127.80
-1	-6,000	4	22,000	0.06	50.00	上中	42	226,704	0.17	95.07
6	76,200	34	254,390	0.64	104.86	那賀川	19	105,951	0.08	107.91
						計	177	873,845	0.65	93.97
5	85,600	31	491,270	1.24	148.19	商工組合中央金庫				
0	0	0	0	-	-	徳島	134	1,373,375	1.01	111.75
5	85,600	31	491,270	1.24	148.19	高松	1	3,200	0.00	61.07
0	0	0	0	-	-	計	135	1,376,575	1.02	111.54
0	0	0	0	-	-	徳島県信用農協連	0	0	-	-
0	0	0	0	-	-	日本政策金融公庫(旧国民公庫)	0	0	-	-
445	5,119,405	3,659	39,685,968	100.00	108.11	合計	15,284	135,423,708	100.00	97.01

市町村別保証状況

(単位：千円, %)

当月中保証		当年度中保証				区 分	保証債務残高			
件数	金額	件数	金額	構成比	前年比		件数	金額	構成比	前年比
184	2,135,555	1,536	17,397,306	43.84	103.50	徳島市	6,389	60,317,453	44.54	96.75
34	484,090	297	3,389,461	8.54	128.78	鳴門市	1,174	10,801,689	7.98	101.16
21	303,000	178	2,628,020	6.62	128.27	小松島市	710	6,646,500	4.91	99.24
50	781,600	305	3,480,676	8.77	89.18	阿南市	1,246	12,606,864	9.31	94.80
9	125,000	168	1,624,492	4.09	104.81	吉野川市	848	6,826,480	5.04	96.08
19	167,200	184	1,814,950	4.57	157.58	阿波市	641	4,979,662	3.68	100.79
15	153,500	125	1,162,700	2.93	87.29	美馬市	595	4,709,344	3.48	93.35
12	115,400	113	1,080,825	2.72	87.20	三好市	553	4,361,504	3.22	96.31
3	35,000	13	184,200	0.46	103.38	勝浦町	79	677,685	0.50	101.18
2	24,000	8	48,600	0.12	270.00	上勝町	23	69,279	0.05	83.28
1	2,000	4	9,000	0.02	36.00	佐那河内村	23	108,018	0.08	87.97
12	115,000	100	891,400	2.25	112.21	石井町	448	3,276,182	2.42	97.01
4	24,000	21	126,100	0.32	83.84	神山町	82	388,956	0.29	85.34
7	44,000	34	345,000	0.87	177.15	那賀町	131	852,032	0.63	86.16
4	35,000	17	133,800	0.34	142.34	牟岐町	67	356,356	0.26	91.76
0	0	23	194,900	0.49	97.11	美波町	108	910,453	0.67	104.59
4	25,800	45	405,000	1.02	129.10	海陽町	188	1,231,450	0.91	96.47
9	59,500	71	719,200	1.81	84.52	松茂町	292	2,795,204	2.06	99.54
9	63,700	73	902,937	2.28	139.31	北島町	292	2,374,794	1.75	96.55
20	217,600	119	1,030,568	2.60	111.37	藍住町	531	4,228,419	3.12	97.37
7	52,000	47	548,350	1.38	124.81	板野町	176	1,510,586	1.12	96.54
6	28,700	48	336,600	0.85	131.84	上板町	208	1,395,868	1.03	96.44
7	56,400	68	440,600	1.11	136.83	つるぎ町	190	1,515,393	1.12	96.76
5	51,360	44	384,360	0.97	105.41	東みよし町	232	1,536,035	1.13	103.53
1	20,000	18	406,924	1.03	151.72	その他	58	947,503	0.70	90.07
445	5,119,405	3,659	39,685,968	100.00	108.11	合計	15,284	135,423,708	100.00	97.01

金融機関別代弁状況

(単位：千円, %)

区 分	当 月 中 代 弁			当 年 度 中 代 弁			
	件 数	金 額	構 成 比	件 数	金 額	構 成 比	前 年 比
みずほ銀行	0	0	-	0	0	-	-
三菱東京UFJ銀行	0	0	-	0	0	-	-
三井住友銀行	0	0	-	0	0	-	-
りそな銀行	0	0	-	0	0	-	-
阿波銀行	5	11,094	53.57	86	808,345	59.22	108.11
百十四銀行	0	0	-	2	62,818	4.60	1,339.09
伊予銀行	0	0	-	4	47,817	3.50	-
四国銀行	3	1,891	9.13	18	115,109	8.43	53.66
徳島銀行	0	0	-	35	270,384	19.81	92.56
香川銀行	0	0	-	0	0	-	-
愛媛銀行	0	0	-	0	0	-	-
高知銀行	0	0	-	0	0	-	-
徳島信用金庫	3	7,726	37.30	23	54,156	3.97	39.03
阿南信用金庫	0	0	-	2	6,414	0.47	47.80
商工組合中央金庫	0	0	-	0	0	-	-
徳島県信用農協連	0	0	-	0	0	-	-
日本政策金融公庫(旧国民公庫)	0	0	-	0	0	-	-
合 計	11	20,711	100.00	170	1,365,044	100.00	94.30

業種別代弁状況

(単位：千円, %)

区 分	当 月 中 代 弁			当 年 度 中 代 弁			
	件 数	金 額	構 成 比	件 数	金 額	構 成 比	前 年 比
製 造 業	3	1,891	9.13	53	491,694	36.02	162.75
食 料 品 工 業	0	0	-	3	27,617	2.02	95.00
織 維 品 工 業	3	1,891	9.13	19	132,028	9.67	-
木 材 ・ 木 製 品 工 業	0	0	-	9	185,553	13.59	163.16
家 具 ・ 建 具 工 業	0	0	-	10	68,346	5.01	57.64
紙 工 業	0	0	-	0	0	-	-
製 版 ・ 製 本 業	0	0	-	0	0	-	-
化 学 工 業	0	0	-	0	0	-	-
石 油 ・ 石 炭 製 品 工 業	0	0	-	0	0	-	-
ゴ ム ・ プ ラ ス チ ッ ク 工 業	0	0	-	1	1,830	0.13	-
ゴ ム 製 品 製 造 業	0	0	-	0	0	-	-
皮 革 工 業	0	0	-	0	0	-	-
窯 業	0	0	-	0	0	-	-
機 械 工 業	0	0	-	6	56,713	4.15	173.40
電 気 機 器 工 業	0	0	-	0	0	-	-
車 両 工 業	0	0	-	0	0	-	-
船 舶 工 業	0	0	-	1	729	0.05	-
金 属 工 業	0	0	-	0	0	-	-
ソ フ ト ウ ェ ア 業	0	0	-	3	13,856	1.02	-
情 報 処 理 サ ー ビ ス 業	0	0	-	0	0	-	-
農 林 漁 業	0	0	-	0	0	-	-
そ の 他 の 工 業	0	0	-	1	5,022	0.37	62.35
鉱 業	0	0	-	0	0	-	-
土 石 採 取 業	0	0	-	0	0	-	-
木 材 伐 出 業	0	0	-	0	0	-	-
建 設 業	3	6,848	33.06	31	305,168	22.36	144.47
卸 売 業	1	3,114	15.04	18	195,830	14.35	69.58
小 売 業	0	0	-	29	209,497	15.35	45.29
飲 食 店	4	8,858	42.77	13	21,373	1.57	36.16
運 送 業	0	0	-	1	5,781	0.42	-
不 動 産 業	0	0	-	3	11,822	0.87	-
貨 物 運 送 取 扱 事 業	0	0	-	0	0	-	-
倉 庫 業	0	0	-	0	0	-	-
電 気 ・ ガ ス ・ 熱 供 給 ・ 水 道 業	0	0	-	0	0	-	-
印 刷 業	0	0	-	0	0	-	-
出 版 業	0	0	-	0	0	-	-
サ ー ビ ス 業	0	0	-	22	123,880	9.08	95.93
保 険 媒 介 代 理 業	0	0	-	0	0	-	-
郵 便 業	0	0	-	0	0	-	-
通 信 業	0	0	-	0	0	-	-
合 計	11	20,711	100.00	170	1,365,044	100.00	94.30

■ 事務問合わせ担当窓口一覧

部署名		電話	FAX	業務内容
経営監査室		(088) 622-0251		検査・監査に関する事項、コンプライアンスに関する事項、反社会的勢力への対応、お客様相談窓口等
総務部	総務課	(088) 622-0217	(088) 623-7633	定款・諸規程の制定、改廃、予算及び決算、人事、給与、経理、資金運用、庶務、研修、他課の所管に属さない事項等
	企画情報課	(088) 622-0240 (088) 622-3298		事業計画、業務運営企画、業務推進統括、保証制度、広報、業務統計、電算システム等
保証部	保証一課	(088) 622-0248	(088) 623-7632 (088) 656-8706	保証申込（条件変更）調査審査、金融相談、保証推進等
	保証二課	(088) 622-0247		保証申込（条件変更）調査審査、金融相談、保証推進等
	保証三課	(088) 622-0246		保証申込（条件変更）調査審査、金融相談、保証推進等
	保証事務課	(088) 622-0210		保証申込（条件変更）受付、保証書発行、保証料、貸付報告、担保事務等
経営支援部	経営支援課	(088) 622-3419 (088) 622-8535		経営支援、経営相談、再生支援に係る調査審査等
創業支援チーム		(088) 622-0254		創業推進・創業支援、創業相談、創業申込調査審査等
管理部	管理事務課	(088) 622-0219	(088) 623-9030	事故報告・期中管理、代位弁済、保険金請求・受領等
	管理課	(088) 622-0252		求償権の管理回収等

■ 業務担当区域



● 信用調査担当

保証部	保証一課	☎(088) 622-0248	課長：神木 担当：伊澤、渡邊、北峰、平尾
	保証二課	☎(088) 622-0247	副部長兼課長：脇坂 担当：福井、矢野、金本
	保証三課	☎(088) 622-0246	課長：内田 担当：亀井、井上、林、丸岡
経営支援部	☎(088) 622-3419 ☎(088) 622-8535	副部長：笠井 副部長兼課長：工藤 担当：杉山、福良	
創業支援チーム	☎(088) 622-0254	サブチームリーダー：桑原 担当：中西、井川、森(陽)、木下	

● 保証事務担当

保証部	保証事務課	☎(088) 622-0210	副部長兼課長：森口 審査役：富田 受付：國安、西、北野 財務：酒井 保証書発行：矢部 保証料：三好 担保：矢部、三好 貸付・償還報告：矢部 団信担当：三好、矢部
-----	-------	-----------------	--

● 事故報告、期中管理、代位弁済担当

管理部	管理事務課	☎(088) 622-0219	課長：吉田 担当：川野、後藤
-----	-------	-----------------	-------------------

大歩危・小歩危

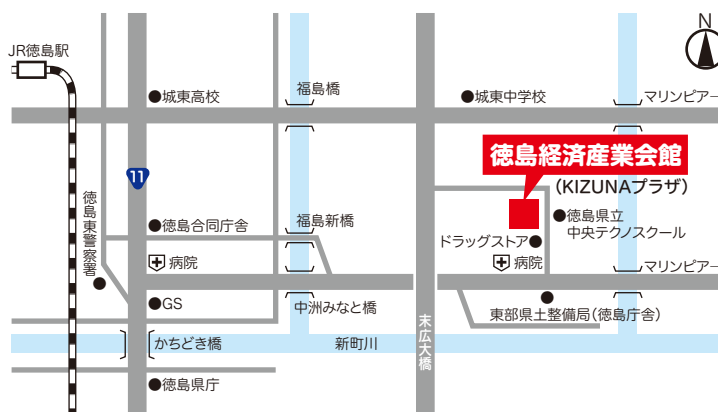


結晶片岩が水蝕されてできた渓谷は、大理石の彫刻がそそりたっているかのように、春は桜、秋は一面の紅葉が清流に色を添え、スリル満点の舟下りが楽しめます。

小歩危は、大歩危の下流約3km。大歩危より構えは小さいですが、奇岩怪石の妙と小歩危砂石片石と称される岩肌の美しさは、大歩危片石に劣らない魅力を持っています。

大歩危峡を流れる吉野川は日本一の激流として知られ、ラフティングの聖地として人気を集めています。

2017年（平成29年）10月、国内初のラフティング世界大会が開催される予定です。



TOKUSHIMA GUARANTEE
徳島県信用保証協会

〒770-0865 徳島市南末広町5番8-8号
(徳島経済産業会館 KIZUNAプラザ)

Tel.088-622-0217(代表)

Fax.088-623-7633

<http://www.gcg-tokushima.or.jp/>

■交通のご案内

JR 徳島駅前から徳島市バス6番のりば「東部循環線」バス乗車「総合土木庁舎前」下車 徒歩3分

■徳島経済産業会館敷地内に52台分の無料駐車場があります。