



岩脇公園の桜 阿南市

徳島市から車で約30分ほどにある阿南市「岩脇公園」。寺社の参道の桜が満開になると、長さ400mの美しい桜のトンネルになります。桜のトンネルを過ぎると前方には山が広がっており、深緑にピンク色が添えられ一際鮮やかに感じられ、住民の憩いの場になっています。歩いて5分ほどのところの桜づみ公園にも多くの桜が植えられており、公園内の池を遊覧できる貸しボートも体験できます。

4
2024
Apr.

TOKUSHIMA GUARANTEE

保証月報

～中小企業を応援する地域密着型「総合支援機関」として～

CONTENTS 2024 / 4月号

3月の保証概況	1
保証実績月別推移	2

REPORT

令和6年3月 ランキングベスト10	4
令和5年度の各種保証状況	5
令和5年度「経営支援・創業支援強化事業」の実績	22
創業支援情報	24

INFORMATION

「経営安定関連保証4号」の指定期間の延長について	7
「経営安定関連保証5号」の指定業種について	7
期中支援課からのお知らせ	7
役員の就退任について	9
令和6年度 特別保証制度の改正について	10
2024適正保証推進キャンペーン	12
挑戦企業応援保証キャンペーン ～がんばろう徳島！～	13
令和6年度 保証料割引キャンペーンのご案内	14
令和6年度の組織体制について	15
徳島県信用保証協会 組織図	18

TOPICS

令和6年度「辞令交付式」を開催	8
第331回理事会を開催	8
退職されたみなさんへ	19
徳島県中小企業活性化協議会への在籍出向について	19
「広報サポート保証“チャレンジ”」ご利用のお客さまをご紹介	20
創業フォローアップ事例紹介	21
日本政策金融公庫徳島支店との勉強会を開催	21
令和6年度新入職員紹介	22
協会役職員リレー（第46回）	23

MONTHLY DATA

事業概況 (R6.3月分)	25	金額別保証状況 (R6.3月分)	33
制度別保証状況 (R6.3月分)	26	期間別保証状況 (R6.3月分)	33
業種別保証状況 (R6.3月分)	27	金融機関別代弁状況 (R6.3月分)	34
金融機関店舗別保証状況 (R6.3月分)	28	業種別代弁状況 (R6.3月分)	34
市町村別保証状況 (R6.3月分)	32		

◆事務問合わせ担当窓口一覧

◆業務担当区域

3月の保証概況

◆ 事業概況

3月の各項目における対前年同月比は、保証申込227.44%、保証承諾175.79%、代位弁済251.20%、回収（対債務者）93.95%、3月末の保証債務残高91.16%となりました。当年度中の対前年同期比は、保証申込196.46%、保証承諾191.75%、代位弁済177.91%、回収（対債務者）85.28%となりました。

（単位：百万円、%）

	3月中			3月末		
	件数	金額	前年同月比	件数	金額	前年同期比
保証申込	828	21,596	227.44	6,590	114,863	196.46
保証承諾	728	17,840	175.79	6,324	107,677	191.75
保証債務残高	—	—	—	19,406	242,275	91.16
代位弁済	19	145	251.20	190	1,667	177.91
回収(対債務者)	—	15	93.95	—	475	85.28

◆ 保証承諾（構成比）

（単位：%）

制度別		3月中		3月末	
		制度	構成比	制度	構成比
	1	県伴走支援型保証	87.28	県伴走支援型保証	75.80
	2	県短期事業	5.51	県短期事業	10.70
	3	特定社債	1.12	伴走支援型特別保証	2.81
	4	県経済変動対策	0.98	県経済変動対策	1.55
	5	県生産性革命	0.56	県生産性革命	1.30

業種別		3月中		3月末	
		業種	構成比	業種	構成比
	1	建設業	25.78	建設業	25.81
	2	製造業	19.31	製造業	16.73
	3	サービス業	16.72	サービス業	15.49
	4	小売業	14.74	小売業	15.12
	5	卸売業	12.62	卸売業	13.68

金融機関別		3月中		3月末	
		金融機関	構成比	金融機関	構成比
	1	阿波銀行	56.11	阿波銀行	57.63
	2	徳島大正銀行	21.09	徳島大正銀行	23.61
	3	四国銀行	16.35	四国銀行	9.65
	4	徳島信用金庫	4.10	徳島信用金庫	5.76
	5	百十四銀行	1.62	百十四銀行	1.32

◆ 代位弁済（構成比）

（単位：%）

業種別		3月中		3月末	
		業種	構成比	業種	構成比
	1	製造業	37.58	小売業	19.93
	2	小売業	33.41	サービス業	19.16
	3	建設業	22.26	製造業	17.36
	4	飲食店	6.75	飲食店	12.02
	5	—	—	卸売業	10.67

金融機関別		3月中		3月末	
		金融機関	構成比	金融機関	構成比
		阿波銀行	71.38	阿波銀行	44.88
		徳島大正銀行	4.34	徳島大正銀行	27.83
		四国銀行	0.00	四国銀行	5.25
		徳島信用金庫	24.29	徳島信用金庫	19.01
		百十四銀行	0.00	百十四銀行	0.33

※金融機関別の代位弁済（構成比）は、保証債務残高上位5金融機関における代位弁済の構成比を掲載。

保証実績月別推移

● 保証承諾

(単位：百万円、%)

月	2021年度			2022年度			2023年度		
	件数	金額	前年比	件数	金額	前年比	件数	金額	前年比
4	576	7,835	76.30	463	4,462	56.94	482	5,925	132.79
5	279	2,138	5.23	449	4,057	189.69	600	9,549	235.39
6	272	2,769	5.98	398	3,585	129.46	622	10,407	290.34
7	232	1,943	6.69	316	3,092	159.11	518	9,403	304.14
8	225	2,251	11.08	311	3,300	146.59	535	7,856	238.07
9	286	3,073	32.04	357	4,281	139.32	463	7,552	176.41
10	313	3,838	41.08	358	4,218	109.90	505	7,456	176.76
11	351	4,129	52.53	370	4,482	108.57	521	8,673	193.50
12	356	4,939	50.83	411	5,710	115.61	490	7,972	139.61
1	245	2,942	57.23	266	3,429	116.56	412	6,196	180.69
2	312	4,652	22.41	337	5,391	115.87	448	8,848	164.13
3	450	6,767	21.37	625	10,148	149.96	728	17,840	175.79
合計	3,897	47,277	19.63	4,661	56,154	118.78	6,324	107,677	191.75

● 保証債務残高

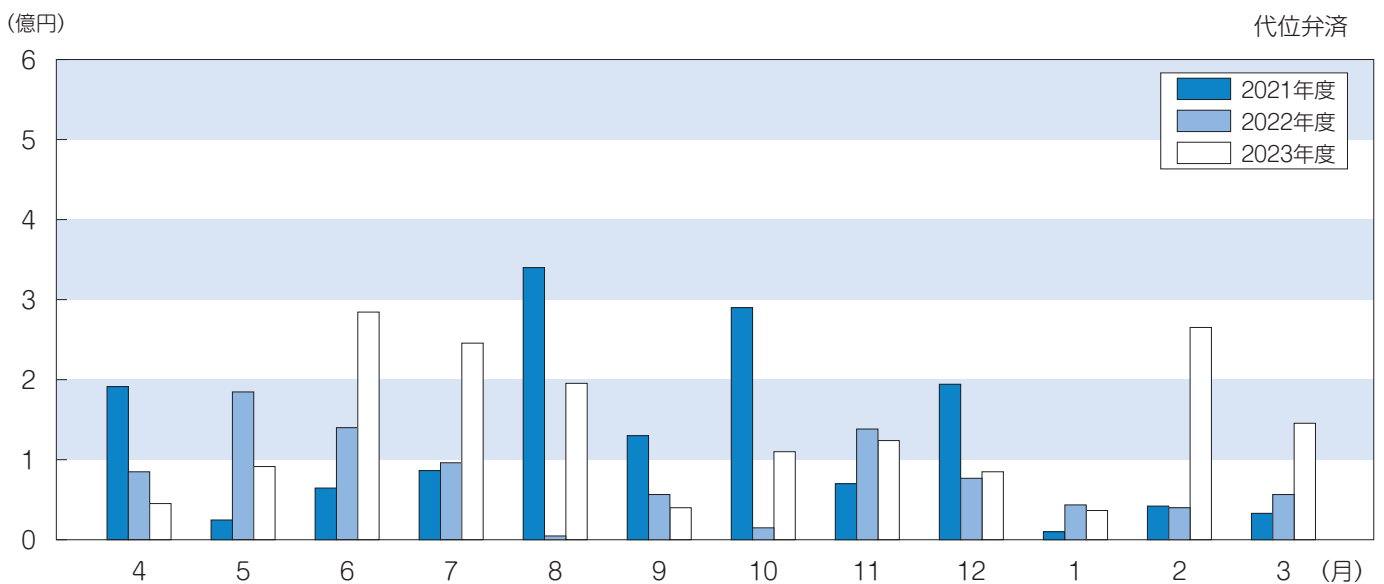
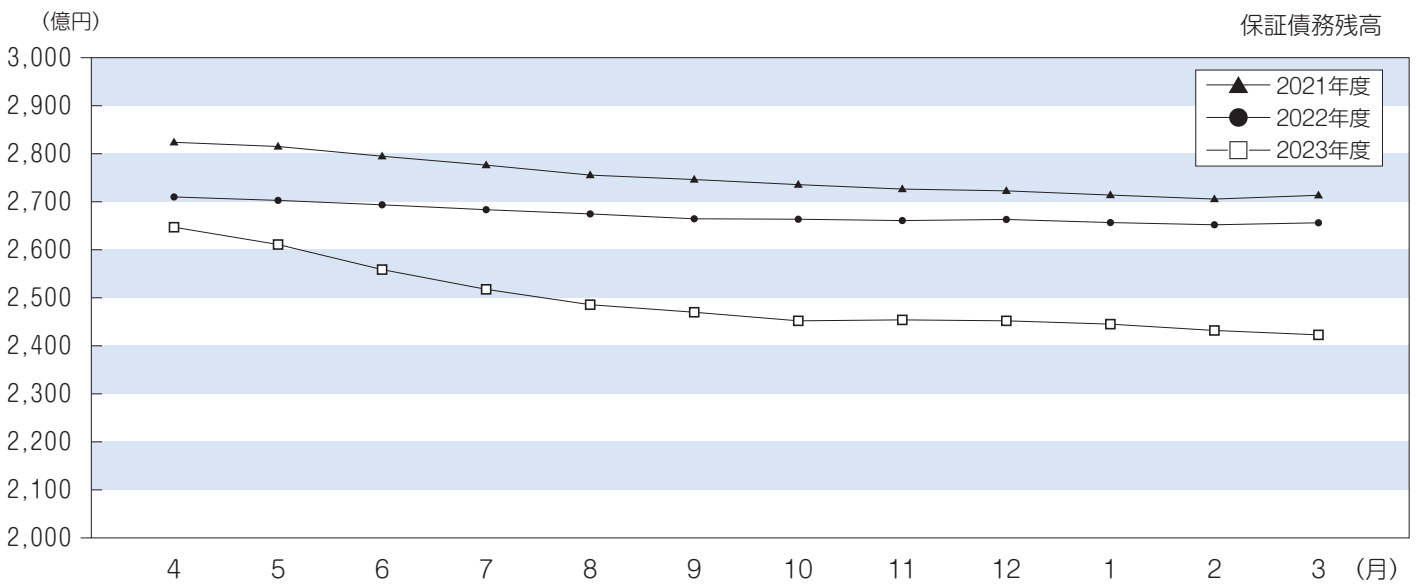
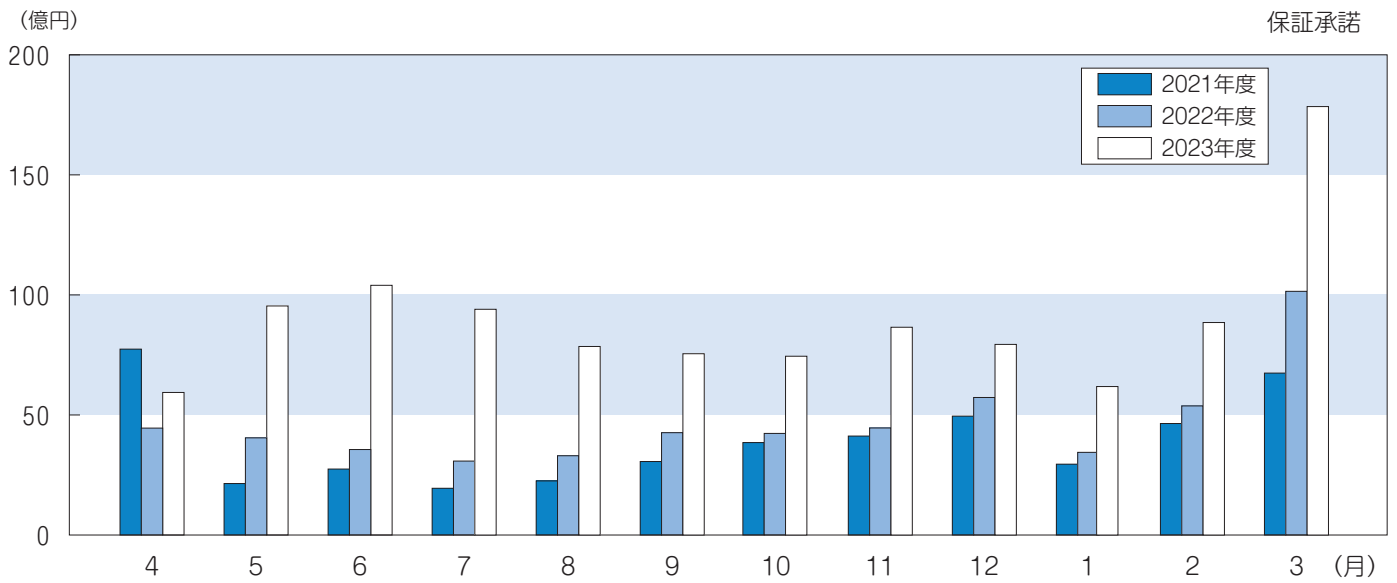
(単位：百万円、%)

月	2021年度			2022年度			2023年度		
	件数	金額	前年比	件数	金額	前年比	件数	金額	前年比
4	22,977	282,255	205.48	22,630	270,983	96.01	22,714	264,707	97.68
5	22,945	281,400	188.52	22,709	270,163	96.01	22,386	261,168	96.67
6	22,857	279,388	149.96	22,760	269,257	96.37	21,762	255,978	95.07
7	22,795	277,546	128.78	22,804	268,310	96.67	21,161	251,745	93.83
8	22,768	275,792	118.78	22,848	267,451	96.98	20,694	248,464	92.90
9	22,750	274,839	115.04	22,851	266,578	96.99	20,469	247,084	92.69
10	22,700	273,584	112.46	22,892	266,397	97.37	20,261	245,239	92.06
11	22,676	272,698	110.66	22,897	266,083	97.57	20,091	245,325	92.20
12	22,644	272,174	108.40	22,911	266,278	97.83	19,914	245,238	92.10
1	22,652	271,571	107.20	22,937	265,851	97.89	19,865	244,495	91.97
2	22,649	270,869	104.47	22,932	265,202	97.91	19,690	243,194	91.70
3	22,648	271,124	99.59	22,863	265,760	98.02	19,406	242,275	91.16
合計(平均)	22,755	275,270	123.02	22,836	267,359	97.13	20,701	249,576	93.35

● 代位弁済

(単位：百万円、%)

月	2021年度			2022年度			2023年度		
	件数	金額	前年比	件数	金額	前年比	件数	金額	前年比
4	18	191	41.66	14	83	43.49	14	45	53.85
5	1	24	5.37	12	185	766.35	16	91	49.00
6	14	65	11.27	20	142	217.44	14	286	201.69
7	9	87	76.94	12	97	111.71	20	247	254.99
8	20	339	280.96	1	4	1.15	24	194	4,968.83
9	10	128	399.42	6	57	44.14	13	41	72.28
10	22	291	230.36	10	15	5.14	13	109	729.39
11	13	70	27.87	18	137	195.13	14	123	89.53
12	11	195	322.38	19	77	39.69	9	83	108.10
1	4	10	445.78	7	42	415.20	7	38	90.79
2	6	42	154.41	5	40	96.09	27	265	660.91
3	5	32	0.00	13	58	178.91	19	145	251.20
合計	133	1,475	66.42	137	937	63.51	190	1,667	177.91



令和6年3月 ランキングベスト10

令和6年3月における各店舗別の信用保証状況（保証承諾額、保証債務残高増加額）のランキングベスト10は以下のとおりです。県内中小企業金融の円滑化にご協力いただき、ありがとうございます。

(単位：千円)

保証承諾額

BEST10

— 当月（3月） —

順位	前回	母店名	支店名	件数	金額
1	→ 1	阿波銀行	阿南支店	15	963,000
2	↗ 3	四国銀行	徳島営業部	17	780,000
3	↗ 40	阿波銀行	北島支店	27	759,000
4	↗ 12	阿波銀行	石井支店	23	717,000
5	↗ 30	阿波銀行	両国橋支店	24	703,500
6	↗ 29	阿波銀行	二軒屋支店	16	640,000
7	↘ 4	阿波銀行	福島支店	21	523,400
8	↗ 15	四国銀行	鴨島支店	12	455,430
9	↘ 6	阿波銀行	本店	19	414,046
10	↘ 9	阿波銀行	鳴門支店	12	396,057

(単位：千円)

保証承諾額

BEST10

— 当年度（3月末）累計 —

順位	前回	母店名	支店名	件数	金額
1	→ 1	阿波銀行	本店	205	4,743,616
2	↗ 3	阿波銀行	阿南支店	195	4,717,548
3	↘ 2	徳島大正銀行	本店	144	4,333,142
4	→ 4	阿波銀行	両国橋支店	200	4,058,468
5	→ 5	阿波銀行	小松島支店	138	3,197,634
6	→ 6	阿波銀行	鳴門支店	173	3,064,866
7	→ 7	阿波銀行	北島支店	152	2,882,000
8	↗ 9	阿波銀行	石井支店	141	2,691,090
9	↗ 13	四国銀行	徳島営業部	76	2,409,130
10	↘ 8	阿波銀行	鴨島支店	174	2,315,632

(単位：千円)

保証債務残高増加額

BEST10

— 前年度末比 —

順位	前回	母店名	支店名	債務残高	増加額
1	→ 1	阿波銀行	北島支店	4,494,862	700,738
2	→ 2	阿波銀行	小松島支店	5,344,832	421,805
3	↗ 4	阿波銀行	マリンピア支店	1,935,876	224,408
4	↘ 3	徳島大正銀行	本店	9,959,029	178,521
5	↗ 6	百十四銀行	鳴門支店	1,170,445	140,898
6	↗ 7	阿波銀行	赤石支店	1,235,390	140,175
7	↘ 5	阿波銀行	橘支店	2,130,829	109,776
8	↗ 19	阿波銀行	鳴門東支店	1,242,638	108,565
9	↘ 8	徳島大正銀行	市場支店	677,931	102,963
10	→ 10	阿波銀行	藍住支店	3,604,240	81,243

【報告：企画部】

令和5年度の各種保証状況

令和5年度の政策保証、新規先保証の承諾状況は以下の通りです。

(単位：千円)

(単位：千円)

国・県「伴走支援型保証」

順位	母店名	支店名	承諾件数	承諾金額
1	阿波銀行	阿南支店	121	3,718,300
2	阿波銀行	北島支店	85	2,270,500
3	阿波銀行	両国橋支店	83	3,094,738
4	徳島大正銀行	本店	80	3,417,762
5	阿波銀行	本店	80	3,253,025
6	阿波銀行	鴨島支店	79	1,707,400
7	阿波銀行	小松島支店	77	2,649,000
8	阿波銀行	福島支店	75	1,797,071
9	阿波銀行	鳴門支店	73	2,402,500
10	阿波銀行	石井支店	72	2,209,890
11	阿波銀行	二軒屋支店	67	1,982,125
12	阿波銀行	脇町支店	65	1,552,664
13	四国銀行	徳島営業部	52	1,940,630
14	徳島信用金庫	福島支店	49	705,755
15	阿波銀行	藍住支店	47	1,258,450
16	阿波銀行	池田支店	44	1,633,610
17	徳島大正銀行	阿南支店	43	1,379,500
18	阿波銀行	津田支店	43	893,946
19	四国銀行	徳島西支店	42	1,346,200
20	阿波銀行	山川支店	42	951,130
21	徳島信用金庫	国府支店	39	571,310
22	四国銀行	鴨島支店	38	849,346
23	阿波銀行	市場支店	38	658,000
24	徳島大正銀行	阿北支店	37	864,724
25	阿波銀行	橘支店	36	1,231,350
26	阿波銀行	松茂支店	34	630,620
27	徳島信用金庫	鳴門支店	34	468,020
28	徳島信用金庫	佐古支店	34	278,846
29	徳島大正銀行	渭東支店	33	1,114,800
30	阿波銀行	マリンピア支店	32	1,110,000
31	徳島信用金庫	小松島支店	30	249,900
32	阿波銀行	法花支店	28	722,000
33	徳島信用金庫	本店	28	370,260
34	徳島信用金庫	鴨島支店	28	225,900
35	百十四銀行	鳴門支店	26	660,116
36	四国銀行	鳴門支店	26	595,000
37	四国銀行	石井支店	25	804,000
38	徳島信用金庫	北島支店	25	257,050
39	四国銀行	徳島中央支店	24	894,000
40	徳島大正銀行	国府支店	24	384,000
41	徳島大正銀行	加茂名支店	24	311,400
42	四国銀行	小松島支店	22	606,750
43	阿波銀行	徳島北支店	21	564,632
44	徳島大正銀行	地蔵橋支店	21	493,500
45	四国銀行	脇町支店	21	468,835
46	徳島大正銀行	鴨島支店	20	663,000
47	徳島大正銀行	鳴門支店	20	460,844
48	徳島大正銀行	八万支店	20	457,100
49	阿波銀行	鮎喰支店	20	379,510
50	阿波銀行	田宮支店	20	352,928
51	徳島信用金庫	上八万支店	20	324,000
52	徳島大正銀行	津田支店	20	316,500
53	徳島信用金庫	二軒屋支店	20	293,949
54	徳島信用金庫	昭和町支店	20	244,700

※承諾件数が同数の場合、承諾金額、債務残高の多い順に標記しております。
 ※県「経営力強化伴走支援資金」、と国「伴走支援型特別保証制度」の合算です。

県短期事業資金(経済回復支援枠)

順位	母店名	支店名	承諾件数	承諾金額
1	阿波銀行	脇町支店	41	142,800
2	阿波銀行	鴨島支店	31	107,500
3	阿波銀行	本店	29	128,000
4	阿波銀行	鳴門支店	28	117,000
5	阿波銀行	石井支店	26	91,000
6	阿波銀行	北島支店	24	95,200
7	阿波銀行	小松島支店	24	90,700
8	阿波銀行	阿南支店	24	89,000
9	阿波銀行	両国橋支店	23	94,600
10	阿波銀行	藍住支店	17	75,500
11	阿波銀行	福島支店	16	68,800
12	阿波銀行	池田支店	16	68,000
13	徳島信用金庫	佐古支店	15	40,500
14	阿波銀行	市場支店	13	57,000
15	阿波銀行	佐古支店	12	45,300
16	阿波銀行	加茂支店	12	43,000
17	徳島大正銀行	阿北支店	11	49,000
18	阿波銀行	二軒屋支店	11	47,000
19	阿波銀行	穴吹支店	11	42,000
20	阿波銀行	マリンピア支店	10	49,000
21	阿波銀行	羽ノ浦支店	10	41,500
22	徳島大正銀行	本店	10	41,000
23	四国銀行	鳴門支店	10	39,000
24	阿波銀行	法花支店	10	32,700

※承諾件数が同数の場合、承諾金額、債務残高の多い順に標記しております。

(単位：千円)

新規先保証

順位	金融機関名	支店名	新規顧客数	新規保証金額
1	徳島大正銀行	本店	22	365,680
2	阿波銀行	藍住支店	18	100,600
3	阿波銀行	鳴門支店	13	104,760
4	阿波銀行	鴨島支店	11	113,000
5	阿波銀行	本店	10	88,500
6	阿波銀行	北島支店	10	330,800
7	徳島大正銀行	藍住支店	10	55,900
8	阿波銀行	阿南支店	9	115,300
9	徳島信用金庫	佐古支店	9	41,670
10	徳島大正銀行	阿南支店	9	97,000
11	阿波銀行	二軒屋支店	9	84,550
12	徳島大正銀行	八万支店	8	61,500
13	徳島大正銀行	鴨島支店	8	51,665
14	徳島信用金庫	鳴門支店	8	32,090
15	徳島大正銀行	石井支店	7	41,750
16	阿波銀行	脇町支店	7	162,000
17	徳島大正銀行	佐古支店	7	161,000
18	徳島大正銀行	渭東支店	7	160,000
19	阿波銀行	福島支店	7	142,000
20	阿波銀行	石井支店	7	43,300
21	徳島大正銀行	加茂名支店	7	38,350
22	徳島信用金庫	国府支店	7	33,700
23	徳島大正銀行	北島支店	7	25,500

※新規顧客数が同じ場合、新規保証件数、新規保証金額の大きい順に標記しております。

令和5年度のキャンペーン保証の承諾状況は以下の通りです。

(単位：千円)

(単位：千円)

適正保証推進キャンペーン「トラスト」

順位	母店名	支店名	承諾件数	承諾金額
1	阿波銀行	鴨島支店	49	421,280
2	阿波銀行	阿南支店	45	398,800
3	阿波銀行	脇町支店	44	375,164
4	阿波銀行	北島支店	39	380,800
5	阿波銀行	鳴門支店	38	307,260
6	阿波銀行	小松島支店	29	280,200
7	徳島信用金庫	北島支店	29	182,420
8	徳島大正銀行	本店	28	285,000
9	阿波銀行	藍住支店	27	328,000
10	阿波銀行	石井支店	26	361,000
11	阿波銀行	市場支店	24	255,500
12	徳島信用金庫	小松島支店	24	163,000
13	徳島信用金庫	佐古支店	24	145,660
14	徳島大正銀行	阿北支店	23	291,000
15	徳島信用金庫	鴨島支店	23	136,200
16	阿波銀行	両国橋支店	22	253,000
17	徳島信用金庫	国府支店	21	222,500
18	阿波銀行	二軒屋支店	21	179,750
19	徳島信用金庫	福島支店	21	161,500
20	徳島大正銀行	阿南支店	19	179,500
21	徳島信用金庫	藍住支店	19	115,400
22	阿波銀行	福島支店	18	246,400
23	徳島信用金庫	川内支店	18	93,400
24	徳島大正銀行	鳴門支店	17	148,600
25	徳島信用金庫	鳴門支店	17	128,830
26	徳島信用金庫	本店	17	106,500
27	四国銀行	鴨島支店	16	173,000
28	徳島大正銀行	国府支店	15	167,000
29	四国銀行	脇町支店	15	102,000
30	阿波銀行	津田支店	14	114,500
31	徳島大正銀行	加茂名支店	14	100,700
32	徳島大正銀行	石井支店	14	67,250

※承諾件数が同数の場合、承諾金額、債務残高の多い順に標記しております。

(単位：千円)

適正保証推進キャンペーン「リピート」

順位	金融機関名	支店名	承諾件数	承諾金額
1	阿波銀行	本店	67	507,000
2	阿波銀行	両国橋支店	67	452,500
3	阿波銀行	脇町支店	54	265,800
4	阿波銀行	鳴門支店	53	316,500
5	阿波銀行	鴨島支店	47	277,000
6	阿波銀行	阿南支店	42	241,000
7	阿波銀行	石井支店	37	207,000
8	阿波銀行	小松島支店	34	265,500
9	阿波銀行	福島支店	33	209,400
10	阿波銀行	北島支店	29	224,200
11	阿波銀行	二軒屋支店	28	147,500
12	徳島大正銀行	阿北支店	22	121,000
13	阿波銀行	渭北支店	21	154,000
14	阿波銀行	池田支店	19	114,000
15	阿波銀行	マリンピア支店	18	106,000
16	徳島大正銀行	鴨島支店	17	105,000
17	徳島信用金庫	福島支店	17	98,300
18	阿波銀行	市場支店	17	91,000
19	徳島大正銀行	本店	16	141,000
20	阿波銀行	藍住支店	16	126,000
21	徳島大正銀行	上板支店	16	105,000
22	阿波銀行	津田支店	16	100,000
23	阿波銀行	羽ノ浦支店	16	93,000
24	阿波銀行	佐古東支店	16	92,000
25	四国銀行	鳴門支店	16	91,000
26	徳島大正銀行	鳴門支店	15	99,000
27	阿波銀行	国府支店	14	88,000
28	阿波銀行	法花支店	14	71,000
29	阿波銀行	土成支店	14	52,000

※承諾件数が同数の場合、承諾金額、債務残高の多い順に標記しております。

県内中小企業・小規模事業者への支援にご協力いただき、
ありがとうございます。
令和6年度も引き続きご協力の程よろしくお願いたします。

適正保証推進キャンペーン「ツインローン」

順位	母店名	支店名	承諾件数	承諾金額
1	阿波銀行	本店	24	521,000
2	阿波銀行	阿南支店	20	587,500
3	阿波銀行	法花支店	19	134,200
4	阿波銀行	両国橋支店	18	440,000
5	阿波銀行	二軒屋支店	18	232,000
6	徳島大正銀行	本店	16	428,000
7	阿波銀行	福島支店	15	342,964
8	阿波銀行	鴨島支店	15	313,300
9	阿波銀行	北島支店	15	208,000
10	徳島信用金庫	佐古支店	12	107,000
11	徳島信用金庫	福島支店	11	194,400
12	阿波銀行	脇町支店	10	229,500
13	阿波銀行	藍住支店	10	178,500
14	阿波銀行	小松島支店	10	149,000
15	阿波銀行	鳴門支店	9	244,500
16	阿波銀行	橋支店	8	323,000
17	阿波銀行	石井支店	8	201,000
18	徳島信用金庫	鳴門支店	8	105,620
19	阿南信用金庫	上中支店	7	47,500
20	徳島大正銀行	阿北支店	6	113,500
21	徳島大正銀行	渭北支店	6	110,000
22	徳島大正銀行	矢三支店	6	97,500
23	徳島信用金庫	本店	6	94,000
24	徳島大正銀行	上板支店	6	83,000
25	阿波銀行	昭和町支店	6	55,000

※承諾件数が同数の場合、承諾金額、債務残高の多い順に標記しております。

(単位：千円)

適正保証推進キャンペーン「プレミアム」

順位	金融機関名	支店名	承諾件数	承諾金額
1	阿波銀行	本店	6	240,000
2	阿波銀行	池田支店	6	118,500
3	阿波銀行	両国橋支店	5	170,000
4	阿波銀行	北島支店	5	105,000
5	阿波銀行	鳴門支店	4	215,000
6	阿波銀行	鴨島支店	4	165,000
7	阿波銀行	松茂支店	4	115,000
8	阿波銀行	脇町支店	4	95,000
9	阿波銀行	阿南支店	4	95,000
10	百十四銀行	徳島北支店	4	60,000
11	四国銀行	徳島西支店	3	157,500
12	徳島大正銀行	本店	3	155,000
13	徳島大正銀行	空港支店	3	120,000
14	徳島大正銀行	鳴門支店	3	115,000
15	阿波銀行	小松島支店	3	93,500
16	阿波銀行	渭北支店	3	92,000
17	香川銀行	徳島支店	3	60,000

※承諾件数が同数の場合、承諾金額、債務残高の多い順に標記しております。

(単位：千円)

ポストコロナサポート保証キャンペーン「飲食店応援保証「リバイバル」

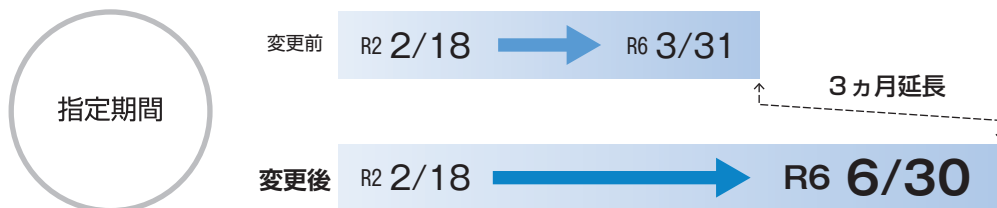
順位	金融機関名	支店名	承諾件数	承諾金額
1	阿波銀行	両国橋支店	10	40,300
2	阿波銀行	勝瑞支店	2	10,000
3	阿波銀行	中島支店	2	8,500
4	阿波銀行	徳島北支店	2	4,000
5	阿波銀行	二軒屋支店	1	5,000
5	阿波銀行	鳴門支店	1	5,000
5	徳島信用金庫	福島支店	1	5,000
8	徳島大正銀行	津田支店	1	5,000
9	阿波銀行	市場支店	1	5,000
10	阿波銀行	日和佐支店	1	4,000
11	阿波銀行	津田支店	1	3,000
12	阿波銀行	藍住支店	1	2,450
13	阿波銀行	本店	1	2,000
14	阿波銀行	法花支店	1	2,000
15	四国銀行	鳴門支店	1	1,500
16	徳島信用金庫	佐古支店	1	1,000

※承諾件数が同数の場合、承諾金額、債務残高の多い順に標記しております。

【報告：企画部】

「経営安定関連保証4号」の指定期間の延長について

新型コロナウイルス感染症に係る経営安定関連（セーフティネット）保証4号について、指定期間を3ヶ月延長します。



※詳細につきましては、中小企業庁のホームページをご覧ください。



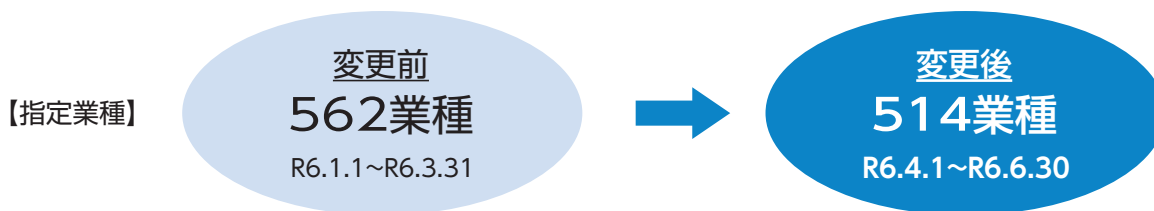
中小企業庁 | https://www.chusho.meti.go.jp/kinyu/2024/240308_4gou.html



【報告：企画部】

「経営安定関連保証5号」の指定業種について

経営安定関連（セーフティネット）保証5号について、令和6年4月1日からの指定業種（514業種）が公表されました。



※指定業種の詳細につきましては、中小企業庁のホームページをご覧ください。



中小企業庁 | https://www.chusho.meti.go.jp/kinyu/2024/240315_5gou.html



【報告：企画部】

期中支援課からのお知らせ

令和6年5月の代位弁済予定日は 5月24日（金） です。

代位弁済締日（※）は、5月20日（月） です。

代位弁済手続きが正確・迅速に進められるよう、協会からの問い合わせ・書類作成依頼等には速やかに対応いただけますよう、ご協力方よろしくお願い致します。

※）その月に代位弁済を行うための処理の締切日。この日までに、全ての手続きを完了させておく必要があります。

連絡先

企業支援部 期中支援課

Tel 088-622-0219

【報告：企業支援部】

令和6年度「辞令交付式」を開催

4月1日(月)、「辞令交付式」を当協会会議室にて開催しました。

異動及び昇格した職員全員に、黒下会長から直接辞令が手渡されました。また、県との人事交流より復帰した職員と令和6年度新入職員から挨拶が行われました。



～黒下会長訓示～

去る3月下旬、マイナス金利をはじめとする大規模緩和が解除され、金利のある世界が17年ぶりに復活した。また、現在日本は「デフレ克服」と「失われた30年」からの脱却に向け、実質賃金を引き上げるにより経済好循環を実現し、日本経済のパイを拡大する動きを加速させている。ただし、この動きは賃金を上げればすべてが解決するというバラ色の世界ではなく、その過程において当然痛みを伴うものであり、その痛みは中小・小規模事業者に強く現れることが懸念される。

こうしたなか保証協会を巡っては、コロナ禍での資金繰り支援を中心としたものから、「経営改善・事業再生・再チャレンジ」支援へと軸足を移しつつあり、今年度新たに企業支援統括本部長を設置することで事業者の事業ステージに応じた、的確なサービスを提供できる体制を強化したところである。

コロナ関連保証という、異次元の特別保証が終了する中で、

今後は現在お取引をいただいている顧客の皆さまへの「質の高い」、「きめ細やかな」サービスが重要になってくる。保証協会に対する社会ニーズの変化に的確に対応しながら、金融機関はじめ、関係者の皆さんとの緊密な連携のもと信頼される「総合支援機関」として、また、職員も組織も共に成長する「徳島県信用保証協会」として今年1年力を合わせて頑張ってもらいたい。



【報告：総務部】

第331回理事会を開催

3月22日(金)、当協会にて、第331回理事会を開催しました。

18名の理事(委任状、代理出席を含む)のほか、監事及び顧問の方々にもご出席いただき、次の第1号議案から第5号議案について審議され、原案通り承認されました。併せて業務方法書の一部変更及び常勤役員の退任などについても報告されました。



■ 議題

1. 議案事項

- 第1号議案 中期事業計画(案)(令和6年度～令和8年度)について
- 第2号議案 年度経営計画(案)(令和6年度)について
- 第3号議案 コンプライアンス・プログラムの実施報告と策定について
- 第4号議案 借入金の最高限度額について
- 第5号議案 徳島県信用保証協会互助会へ貸付ける厚生資金の総枠について

2. 報告事項

- ① 資金運用方針について
- ② 令和5年度業務状況について
- ③ 業務方法書の一部変更について

3. その他

- 常勤役員の退任について

【報告：総務部】

役員の就退任について

3月31日付で湯浅専務理事が退任し、4月1日付で永井常勤理事が専務理事に、工藤企画部長が常勤理事にそれぞれ就任いたしました。

退任のご挨拶

前専務理事 湯浅 正之

この度、専務理事を退任いたしました。

昭和57年に入協いたしまして、職員として35年、理事として7年、合わせて42年間の協会生活が終わりを迎えることとなり、感慨もひとしおです。

この42年の間には、平成10年の金融危機、平成20年のリーマンショックなど、いろいろな経済危機がありましたが、特に最後の4年間は、「コロナ」「コロナ」の4年間でした。

4年前に専務理事に就任いたしました時は、コロナ禍がこれほど長期化するとは思っておりませんでした。皆様方より暖かいご指導・ご鞭撻を頂戴いたしまして、なんとか無事退任の日を迎えることができました。

県下中小企業の皆様、金融機関をはじめとする関係機関の皆様、諸先輩方や同僚の皆様など、数え上げればきりがありませんが、お世話になりました皆様方にお礼申し上げますとともに、皆様方の今後ますますのご発展・ご活躍を心よりお祈り申し上げます。ありがとうございました。

湯浅専務理事、長い間本当にお世話になりました。

今後ますますのご活躍とご健康を、役職員一同、心よりお祈りしています。



就任のご挨拶

専務理事 永井 八郎

この度、専務理事に就任いたしました永井でございます。

金融機関はじめ関係機関の皆様方には、日頃より当協会の業務運営に格別のご高配を賜り、厚く御礼申し上げます。

さて、コロナ禍からの社会経済活動が正常化する中、物価高騰、人手不足など、中小企業・小規模事業者を取り巻く環境は依然として厳しい状況が続いております。

また、いわゆるゼロゼロ融資の返済が本格化することにもない資金繰りに不安を抱える事業者の増加も予想されます。

そのような中、私共、信用保証協会には従前の金融支援に加え、経営改善支援、事業再生支援、そして再チャレンジ支援に注力することが求められております。

今後は、さらに協会の「現場力」を強化し、関係機関との連携を深化させながら、役職員一丸となって、徳島県内の中小企業・小規模事業者の皆様のさらなる発展のため努力してまいりたいと考えておりますので、今後とも関係者の皆様の一層のご支援、ご協力を賜りますようお願いいたします。



就任のご挨拶

常勤理事 工藤 秀文

令和6年4月1日付で当協会の常勤理事に就任いたしました。

職員として34年務めてまいりましたが、保証部をはじめ各部署でお世話になった皆さまには心より御礼申し上げます。

社会経済の正常化により景気は回復基調といわれておりますが、県内経済を見渡すと、原材料価格の高騰、人材不足や賃上げ等、コロナ前とは違う難しい局面を迎えております。

このような環境の中、当協会では金融機関、関係機関の皆さまとの一層の連携を図りながら中小・小規模事業者の方の資金繰り支援に務めておりますが、経営支援においてもこれまで以上に積極的な取り組みが求められております。

これまでのキャリアを活かして、全力で中小企業支援、地域経済の活性化に貢献できるよう務めてまいりますので、引き続きご指導ご鞭撻のほどよろしくお願い申し上げます。



徳島県信用保証協会 新役員

後列左から：笠井常勤監事、工藤常勤理事

左下から：岡田常務理事、黒下会長、永井専務理事



【報告：企画部】

令和6年度 特別保証制度の改正について

I 徳島県制度

1. 制度の変更

(令和6年4月1日変更・実施)

(1) 徳島県中小企業振興資金保証制度

I-1 創業者無担保資金

- 保証の対象に、個人として創業した後に法人成りし、個人創業時から5年を経過していない者等を追加
- 貸付利率、保証料率の取扱期間を1年間延長

I-3 事業引継ぎ支援資金

- 保証料率を0.45%～0.65%に引き下げ

I-3 事業引継ぎ支援資金II

- 保証料率を0.20%～0.65%に引き下げ

I-7 生産性革命応援資金

- 経営者保証不要のプロパー協調融資に取り組む場合に、0.1%の保証料割引を設定
(創立75周年キャンペーン)

I-8 セーフティネット資金

- 貸付金額7,000万円以内、保証期間10年以内の取扱期間を1年間延長

I-9 経済変動対策資金

- 経営者保証不要のプロパー協調融資に取り組む場合に、0.1%の保証料割引を設定
(創立75周年キャンペーン)
- 貸付利率の取扱期間を1年間延長

I-10 経営安定借換資金

- 経営者保証不要のプロパー協調融資に取り組む場合に、0.1%の保証料割引を設定
(創立75周年キャンペーン)
- ＜経営改善強化枠＞の取扱期間を1年間延長

I-11 地震防災対策資金

- 貸付利率、保証料率の取扱期間を1年間延長

I-12 土砂災害減災対策資金

- 貸付利率、保証料率の取扱期間を1年間延長

I-15 地域連携企業支援資金

- 保証の対象に「パートナーシップ構築宣言」ポータルサイトに登録されている者を追加
- 保証の対象のうち、「徳島県奨学金返還支援サポート企業」に認証された者の取扱期間を1年間延長

I-17 短期事業資金

- 既往借入金の返済を伴わない新規融資で〈通常枠〉を利用する場合に、0.2%の保証料割引を設定（創立75周年キャンペーン）
- 〈経済回復支援枠〉の取扱期間を1年間延長

I-18 DX促進資金

- 令和5年度保証料割引キャンペーンの終了に伴い、0.2%の保証料割引を廃止

I-19 経営力強化伴走支援資金

- 取扱期間を令和6年6月30日まで延長

I-20 事業再生サポート資金

- 取扱期間を令和6年6月30日まで延長

I-21 GXとくしま推進資金

- 令和5年度保証料割引キャンペーンの終了に伴い、0.2%の保証料割引を廃止

II 市制度

1. 制度の変更

（令和6年4月1日変更・実施）

(1) 徳島市起業家育成資金保証制度

- 保証の対象に産業競争力強化法第129条第2項に定めのある「創業者とみなされるもの」を追加

III 協会制度

1. 制度の変更

（令和6年4月1日変更・実施）

(1) 中小企業特定社債保証制度

- 0.2%の保証料割引を1年間延長（創立75周年キャンペーン）

(2) 伴走支援型特別保証制度

- 取扱期間を令和6年6月30日まで延長

(3) 事業再生計画実施関連保証（感染症対応型）制度

- 取扱期間を令和6年6月30日まで延長

2024 適正保証推進キャンペーン

本キャンペーンは、金融機関のみなさまと協力して金融の円滑化を図ることにより、徳島県内の「がんばる中小企業」を応援することを目的としています。

実施期間：令和6年4月1日(月)～令和7年3月31日(月)

保証対象：次の各号に該当する中小企業者の方が対象となります。

名称	保証対象	対象資金
トラスト (推薦保証)	金融機関営業店が推薦する小規模事業者の資金ニーズにスピーディに対応するもの。	事業資金 (運転資金、設備資金)
ツインローン (協調資金)	申込金融機関において、本申込と同時にプロパー資金による協調融資を行うもの。	事業資金 (運転資金、設備資金)
アシストローン (事業承継資金)	事業承継を行うもの。	事業承継に必要な資金
リピート (短期継続資金)	短期資金を継続して利用することにより、資金繰りの安定を図るもの。	事業資金 (運転資金)
プレミアム (経営者保証不要) (協調資金)	保証協会が定める経営者保証不要要件を満たし、本申込と同時に経営者保証不要のプロパー協調融資を行うもの。	事業資金 (運転資金、設備資金)

(注) 特別保証制度を利用する場合は、各制度要綱に定める要件を具備する必要があります。

保証条件

- | | |
|-------------------------------------|-------------------|
| ①融資利率 各保証制度に準ずる | ④返済方法 一括返済または分割返済 |
| ②保証料率 各保証制度に準ずる | ⑤担保 必要に応じて徴求する |
| ③保証期間 一括返済の場合1年以内、分割返済の場合は各保証制度に準ずる | ⑥保証人 必要となる場合がある |

取扱金融機関

阿波銀行・徳島大正銀行・四国銀行・徳島信用金庫・百十四銀行・阿南信用金庫・香川銀行・高知銀行
伊予銀行・愛媛銀行・三菱UFJ銀行・商工組合中央金庫・みずほ銀行・徳島県信用農業協同組合連合会

その他

本キャンペーンにより保証申込を行う場合は、所定の「保証依頼連絡票」による事前照会が必要となります。なお、保証の申込に際しては、当協会の審査の結果ご希望に添えない場合があります。

挑戦企業応援保証キャンペーン

～がんばろう徳島！～

本キャンペーンは、物価高騰や人材不足に伴う人件費の高騰など、逆境に耐え前向きに挑戦する徳島県内の中小・小規模事業者のみなさまを、金融機関と協力して金融支援のみならず経営支援を行うことにより応援することを目的としています。

実施期間：令和6年4月1日(月)～令和7年3月31日(月)

保証対象：次の各号に該当する中小企業者の方が対象となります。

名称	保証対象	対象資金
NEW 成長支援促進保証 “ネクスト”	当協会が創業支援を行った事業者で一定期間を経過した先に対する成長支援。	事業資金（運転資金、設備資金）
広報サポート保証 “チャレンジ”	挑戦意欲旺盛なチャレンジする事業者に対しての広報支援。	事業資金（運転資金、設備資金）
課題解決支援促進保証 “イノベーション”	当協会の専門家派遣事業を活用した事業者に対しての金融支援・経営支援両面での支援。	事業資金（運転資金、設備資金）

(注) 特別保証制度を利用する場合は、各制度要綱に定める要件を具備する必要があります。



TOKUSHIMA GUARANTEE
徳島県信用保証協会

〒770-0865 徳島市南末広町5番8-8号
(徳島経済産業会館 KIZUNAプラザ4階)

<お問い合わせ先>

保証部

保証1課 TEL (088) 622-0248
FAX (088) 623-7632
保証2課 TEL (088) 622-0247
FAX (088) 623-7632

【報告：企画部】

75th
ANNIVERSARY
8

徳島県信用保証協会 創立75周年記念

令和6年度 保証料割引キャンペーンのご案内

—— 保証料の割引で経営安定化と資金繰り円滑化を強力にサポートします！ ——

当協会では、本年12月5日に創立75周年を迎えるにあたり、下記の制度において当協会独自の保証料割引キャンペーンを実施いたします。これにより、金融機関との適切なリスクシェアを図りながら保証付き融資を推進し、県内中小企業・小規模事業者の資金調達をより一層支援してまいります。

取扱期間：令和6年4月1日(月)～令和7年3月31日(月) (当協会受付)

(1) 中小企業特定社債保証制度 <SDGs推進枠>

単位：%(年)

区分	①	②	③	④	⑤	⑥	⑦	⑧	⑨
割引前 保証料率	1.90	1.75	1.55	1.35	1.15	1.00	0.80	0.60	0.45
割引幅	▲0.20	▲0.20	▲0.20	▲0.20	▲0.20	▲0.20	▲0.20	▲0.20	▲0.20
割引後 保証料率	1.70	1.55	1.35	1.15	0.95	0.80	0.60	0.40	0.25

NEW (2) 徳島県中小企業振興資金 I-17 短期事業資金 <通常枠>(新規利用先)

区分	①	②	③	④	⑤	⑥	⑦	⑧	⑨
割引前 保証料率	1.00	0.85	0.70	0.55	0.40	0.30	0.30	0.30	0.30
割引幅	▲0.20	▲0.20	▲0.20	▲0.20	▲0.20	▲0.20	▲0.20	▲0.20	▲0.20
割引後 保証料率	0.80	0.65	0.50	0.35	0.20	0.10	0.10	0.10	0.10

(3) 徳島県中小企業振興資金 I-17 短期事業資金 <経済回復支援枠>

区分	①	②	③	④	⑤	⑥	⑦	⑧	⑨
割引前 保証料率	1.00	0.85	0.70	0.55	0.40	0.30	0.30	0.30	0.30
割引幅	▲0.20	▲0.20	▲0.20	▲0.20	▲0.20	▲0.20	▲0.20	▲0.20	▲0.20
割引後 保証料率	0.80	0.65	0.50	0.35	0.20	0.10	0.10	0.10	0.10

NEW (4) 適正保証推進キャンペーン“プレミアム”(県「経済変動対策資金」利用)

区分	①	②	③	④	⑤	⑥	⑦	⑧	⑨
割引前 保証料率	0.85	0.75	0.55	0.35	0.30	0.30	0.30	0.30	0.30
割引幅	▲0.10	▲0.10	▲0.10	▲0.10	▲0.10	▲0.10	▲0.10	▲0.10	▲0.10
割引後 保証料率	0.75	0.65	0.45	0.25	0.20	0.20	0.20	0.20	0.20

NEW (5) 適正保証推進キャンペーン“プレミアム”(県「経営安定借換資金」利用)

区分	①	②	③	④	⑤	⑥	⑦	⑧	⑨
割引前 保証料率	0.70	0.70	0.70	0.70	0.70	0.70	0.70	0.60	0.45
割引幅	▲0.10	▲0.10	▲0.10	▲0.10	▲0.10	▲0.10	▲0.10	▲0.10	▲0.10
割引後 保証料率	0.60	0.60	0.60	0.60	0.60	0.60	0.60	0.50	0.35

※但し、セーフティネットの認定がある場合は、一律0.60%となります。

NEW (6) 適正保証推進キャンペーン“プレミアム”(県「生産性革命応援資金」利用)

区分	①	②	③	④	⑤	⑥	⑦	⑧	⑨
割引前 保証料率	1.15	1.10	1.05	0.95	0.90	0.85	0.65	0.45	0.30
割引幅	▲0.10	▲0.10	▲0.10	▲0.10	▲0.10	▲0.10	▲0.10	▲0.10	▲0.10
割引後 保証料率	1.05	1.00	0.95	0.85	0.80	0.75	0.55	0.35	0.20

皆さまからのお申込み、お待ちしております！

ご不明な点がございましたら当協会までご照会ください。

なお、融資・保証につきましては、金融機関・保証協会による審査の結果、ご希望に添いかねる場合があります。あらかじめご了承ください。

<お問い合わせ先>

 徳島県信用保証協会

保証部

保証1課 TEL(088)622-0248
保証2課 TEL(088)622-0247

【報告：企画部】

令和6年度の組織体制について

1. 基本方針

本県の経済情勢は、各種政策・施策の効果もあり、コロナ禍を乗り越えて改善しつつありますが、県内の中小企業・小規模事業者（以下、「中小企業者」という。）の経営状況は、既に多くの事業者が「新型コロナウイルス感染症対応資金」の元本返済を進めている一方、長期化する原材料価格等の高騰や円安の影響、多発する自然災害の影響等により、依然として厳しい状況に置かれています。

こうしたなか、当協会では「伴走支援型特別保証制度」やセーフティネット保証等の様々な保証制度を活用して中小企業者への資金繰り支援に取り組むとともに、プッシュ型の経営支援を基軸に金融機関及び中小企業支援機関、専門的な経営支援ノウハウを有する外部専門家との連携による経営支援に積極的に取り組んでいます。

今後とも、中小企業者の資金繰り支援に万全を期すとともに、厳しい状況に置かれている中小企業者に対する経営改善・事業再生支援等の取り組みをより着実なものとしていくことが求められています。

また、創業や思い切った事業展開など、中小企業者の新たな取り組みや円滑な事業承継、早期の事業再生を後押しするため、経営者保証に依存しない融資慣行の確立を加速させていくことも求められています。

当協会ではこうした多岐に亘る課題に着実に取り組んでいけるよう、

I 健全で強固な経営基盤の確立

II フレキシブルに対応できる「課題解決型組織」の構築

III 「地方創生」への貢献

の3点を令和6年度の重点分野と位置付け、それぞれに実践取組事項を設定し、「地域密着型の総合支援機関」として中小企業者の皆様とともに「強さと柔軟性を持つ経済社会の実現」に努めて参ります。

2. 重点分野及び実践取組事項

I 健全で強固な経営基盤の確立

(1) 柔軟で迅速な「情報の収集・分析・発信」

顧客ニーズ、関係機関の動向及び法・制度の改正など、環境の変化を的確に把握したうえで、より広い領域にアンテナを立てて多角的に情報を収集・分析するとともに、デジタル技術を積極的に活用しながらスピーディーかつタイムリーに「企業の今を捉え発信する力」の強化を図ります。

(2) 高い機動力を備えた「現場力」の発揮

関係機関との円滑かつ緊密な連携・情報共有のもと、プッシュ型支援を基軸として事業者の課題に即応した効果的な支援が行えるよう、高い機動力で築

いてきた「現場力」を発揮し、中小企業者のステージに応じたきめ細やかな金融支援・経営支援を行います。

(3) シームレスな「債権管理体制」の確立

中小企業者は厳しい経営環境に直面し代位弁済の増加も危惧されるなか、金融機関等との有機的な連携の強化により、条件変更先の経営状況等の把握に努め、事故対応・延滞解消について適時、適切に支援を行うとともに、各部の連携機能の充実により、シームレスな債権管理体制の強化を図ります。

(4) 実践力のある「危機管理体制」の構築

毎年のように発生する豪雨等の自然災害をはじめ、感染症やサイバーテロなど、多種多様な危機事象に対するレジリエンスが重要となるなか、「自分がどう行動するのか」「どこまで自主的に考えて行動することができるのか」といった職員一人ひとりの能力や意識の向上を図り、業務継続計画（BCP）の実効性を高めるとともに、現場視点での危機事象対応マニュアルの点検や災害対応訓練への創意工夫などを企画調整する、室・部横断の『**危機管理体制強化チーム**』を引き続き設置します。

(5) 積極的な「業務改善」による事務の効率化

『DX(デジタル・トランスフォーメーション)推進検討チーム』との協働により業務のデジタル化を推進するとともに、若手職員からのアイデアを積極的に取り入れながら、フロントオフィス、バックオフィスの両面から事務の効率化を図り「サービスの向上」に努めます。

Ⅱ フレキシブルに対応できる「課題解決型組織」の構築

(1) 環境の変化に即した一気通貫の「伴走型支援体制」の実践

国においては、昨年8月の信用保証協会と民間金融機関との連携による経営改善支援の強化に向けた「挑戦する中小企業応援パッケージ」の策定をはじめ、昨年11月には事業再生、再チャレンジを支援するために新たに「挑戦する中小企業の経営改善・再生支援強化会議」を設置しました。

また、経営者保証に依存しない融資慣行の確立を加速させるべく、先般、「事業者選択型経営者保証非提供制度」、「事業者選択型経営者保証非提供促進特別保証制度」及び「プロパー融資借換特別保証制度」が創設されたところであり、こうした信用保証協会を取り巻く環境変化への的確な対応が求められています。

一方、中小企業者においては、DXによるパラダイムシフトが加速するなか、深刻な人手不足や労働時間の制約、賃上げ、価格転嫁といった直面する経営課題への対応が求められています。また、経営者の高齢化が進むなか、事業再構築や事業承継手法を活用した抜本的な事業転換など、挑戦志向の取組が高まることも想定されます。

こうした状況を踏まえ、創業前から事業承継・再生のステージに至るまで当協会の支援は幅広く、中小企業者のニーズも多岐に亘ることから、**フロントオフィス部門を統括する「企業支援統括本部長」を新設**するとともに、**中小企業活性化協議会による「トレーニー研修制度」への参加**や中小企業診断士資格を有する職員の配置の均衡を保つなどにより、内・外部間の調整機能をより一層高め、**一気通貫の「伴走型支援体制」を実践**します。

(2) 企業の強みを伸ばす「事業承継」の推進

経済や社会を支える中小企業者が直面する後継者不在、人材不足等の課題解決を図るため、事業承継・引継支援センター等との連携を強化し、計画的な事業承継を促進するため、中小企業診断士資格を有する職員による『**経営支援強化チーム**』を新たに設置します。

(3) 「女性職員」の能力活用

各室・部のバランスを考慮しつつ、女性職員の能力を生かした適正配置に努めます。

また、**女性ならではの視点やアイデアを支援の現場に積極的に取り入れる**ことにより、効果的な支援と協会のイメージ・アップ等につなげます。

(4) 自主的に成長できる職場環境づくり

若手職員が企業現場の視察や企業経営者との面談等に積極的に参加する機会を創出することにより、「現場主義の徹底」と「企業目線」を養うとともに、SNS等の媒体を活用した「情報発信力の強化」を図るなど、**現場を知り、発信できる人材の育成**に努めます。

また、若手職員の能力の底上げを図るため、当協会独自の研修プログラムに創意工夫を凝らすとともに、変化が激しい環境下に相応しい人材育成方策の実施に努めるほか、中小企業診断士など、専門知識を有する人材の育成に向け、若手職員を中心に多様な研修機会を創出します。

さらに、若手職員2名を新規採用(4月1日付)します。

Ⅲ 「地方創生」への貢献

(1) 「創業支援機能」の充実・強化

広範なネットワークと豊富な経験・知見を有する「創業アンバサダー」の支援・協力をいただきながら、創業前相談、創業ノウハウの提供及び創業後のフォローアップなど、引き続き起業家の育成支援に係る一貫した支援を行うとともに、広報媒体を活用した積極的かつ効果的な事例紹介に努めるなど、創業者に対し徹底したバックアップを行い、「創業するなら保証協会」の認知度を高めます。

また、創業期に経営者保証を非徴求とする「スタートアップ創出促進保証制度」の円滑な運用に努めます。

(2) 「ふるさと回帰」の促進

これまで培ってきた県・市町村をはじめ企業や大学等とのネットワークを活かし、「移住・創業の促進」をはじめとした各種事業を展開することにより、本県での暮らしを望む「ふるさと回帰」志向の実現に寄与します。

また、幅広い人的ネットワークを有する「地方創生アドバイザー」を新たに配置します。

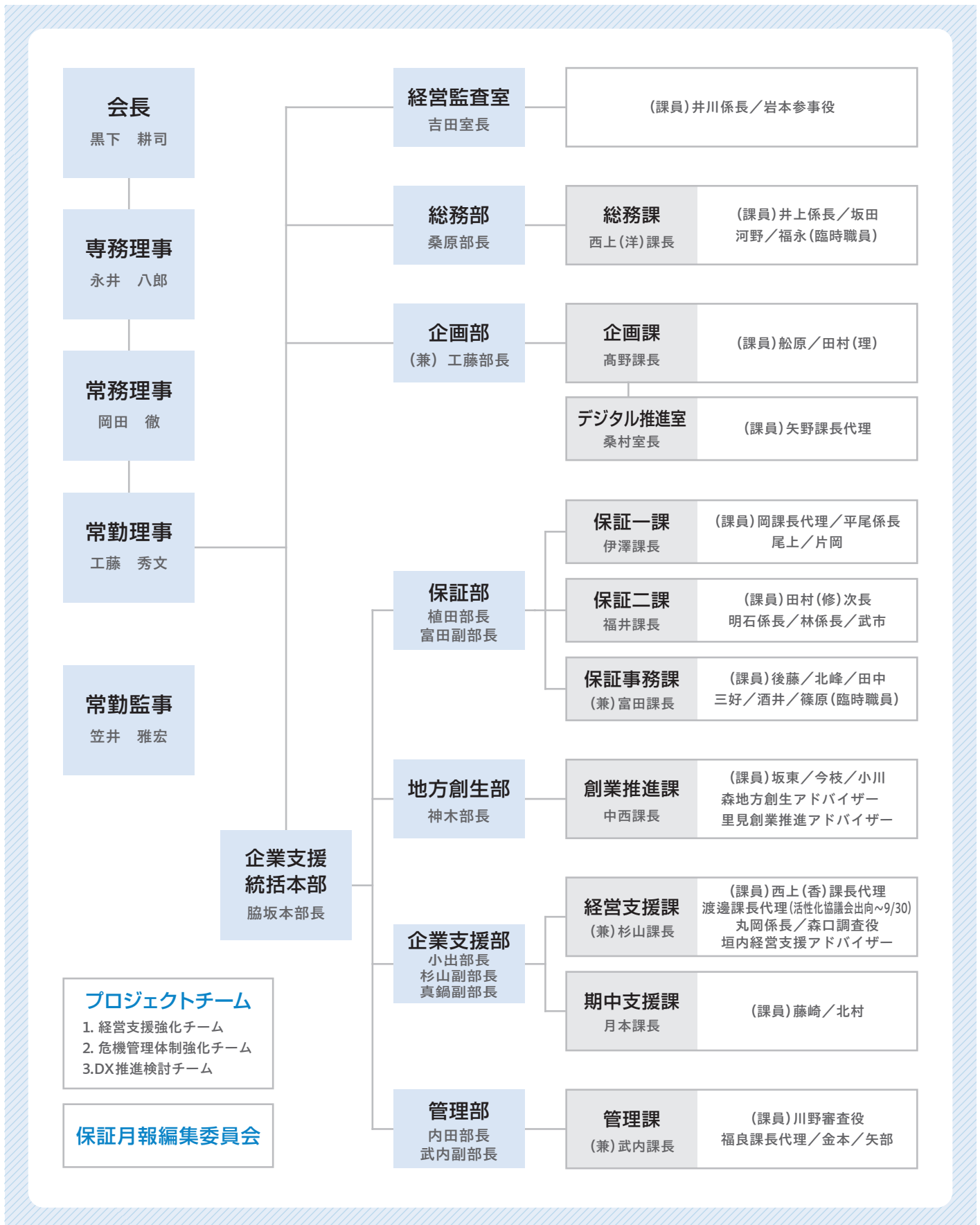
3. 人事異動（課長級以上）

	氏名	新部署・役職名	旧部署・役職名
部・室長	脇坂智昭	企業支援統括本部長	保証部長
	吉田壽志	経営監査室長	管理部参事
	桑原正人	総務部長	経営監査室長
	植田高生	保証部長	総務部長兼総務課長
	神木正史	地方創生部長	企業支援部参事兼経営支援課長
副部長	杉山誠	企業支援部副部長兼経営支援課長	保証二課長
	武内直之	管理部副部長兼管理課長	保証三課長
課長など	西上洋平	総務課長	総務課次長
	福井隆之	保証二課長	管理課長
	川野弘一郎	管理課審査役	保証一課次長

【報告：総務部】

徳島県信用保証協会 組織図

令和6年4月1日現在



【報告：総務部】

退職されたみなさんへ

3月29日(金)、当協会会議室にて退職者辞令交付式が行われ、
5名の方が当協会を退職されました。

専務理事 湯浅正之 さん

— 退職されたみなさん、大変お世話になりました —

地方創生部 部長 森 卓史 さん

保証部 保証三課 市丸麻記 さん

企画部 企画課 高岡菜緒 さん

管理部 管理課 遠藤航河 さん



退職者辞令交付式の様子



退職者お見送り

今後ますますのご活躍を役職員一同、心よりお祈りしています。

【報告：企画部】

徳島県中小企業活性化協議会への在籍出向について

中小企業活性化協議会の「トレーニー研修制度^(※1)」を活用し、令和6年4月1日から9月30日までの半年間、
企業支援部経営支援課の渡邊課長代理が、徳島県中小企業活性化協議会へ在籍出向いたします。



Profile

わた なべ あつ し
渡邊 敦士

平成22年4月 入協
管理部 管理事務課
平成25年4月 保証部 保証一課
平成30年4月 管理部 管理課
令和 2年4月 企業支援部 創業推進課 係長
令和 3年4月 企業支援部 期中支援課 係長
令和 6年4月 企業支援部 経営支援課 課長代理（活性協出向）



出向される渡邊さんへ

新しい仕事に新しい生活、慣れるまで大変かと思いますが、一層のご活躍をお祈り
いたします。半年間、お体に気を付けて思いきり頑張ってください！

(※1) 中小企業活性化協議会が有する再生支援のノウハウを地域に還元し、地域再生人材の育成や再生支援の質を向上させることを主たる目的とした制度。

【報告：企画部】

「広報サポート保証“チャレンジ”」 ご利用のお客さまをご紹介

当協会では、新型コロナウイルス感染症等により大きな影響を受けているものの、逆境に耐え事業継続に頑張る徳島県内の中小企業・小規模事業者の皆さまを金融機関と協力して応援するため、「挑戦企業応援保証キャンペーン～がんばろう徳島!～」を実施しております。
今回は、「事業再構築補助金(中小企業庁)」の採択を受けた事業者、または「DX」・「GX」に係る制度を利用した事業者を対象としている「広報サポート保証“チャレンジ”」をご利用いただいたお客さまをご紹介します。

事業再構築補助金採択!

阿波牛の匠 のべ直送! 和のテイストを取り入れた焼肉店「焼肉割烹 のべ」が令和6年2月14日にオープンしました。



徳島市

企業概要

徳島市北田宮にあるステーキ&ハンバーグ「HAWAII」を経営。当店では、関連会社の(有)ミートセンターのべが運営する精肉店「阿波牛の匠のべ」から仕入れた質の高い阿波牛をリーズナブルな価格で提供しています。

今回、事業再構築補助金を活用しJR徳島駅近くに焼肉店を出店。また、(有)ミートセンターのべでは3月に本店の斜め向かいにステーキハンバーグレストランを開店します。

新事業開始の経緯

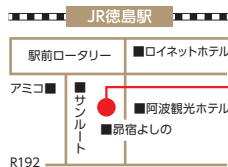
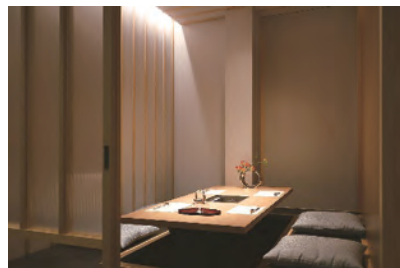
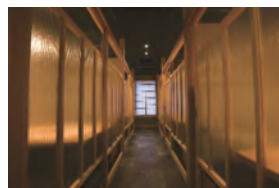
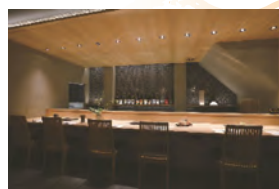
阿波牛と「のべ」の知名度拡大を目指して、飲食事業へ本格参入を決めました。



焼肉割烹のべの逸品



内装と個室テーブル席



徳島市一番町3丁目21 (徳島駅から徒歩3分)
営業時間 / 17:00~22:00 定休日 / 火曜日
[60席] 個室座敷席、個室テーブル席、カウンター席。各席に換気能力の高い無煙ロースターが設置されているため、髪や衣類へのニオイ移りを気にせず利用できます。

088-655-1129
HP: <https://kappou-nobe.com/>



事業再構築補助金採択! 改装費用を阿波銀行様と当協会にて支援しました!

事業者情報

(株)T&Nダイナー 代表者: 延 隆久 Instagram: @nobe_yakiniku.k

【報告: 企画部・保証部】

創業フォローアップ事例紹介



YouTube
https://www.youtube.com

検索 徳島県信用保証協会

ログイン

昨年度より開始したYouTube動画による広報支援について、新たに2事業者の動画を公開しました。

今回は様々な材質の光学部品を加工研磨している丸工房株式会社さま、室内野球練習場J-PARKを運営している福原芳之さまです。ぜひ、ご覧ください。



丸工房株式会社
代表 丸山達也
徳島市末広5丁目1-4
Webサイト <https://maru-kobo.co.jp/>

動画はコチラ





J-PARK
代表 福原芳之
小松島市小松島町字元根井50-1
Webサイト <https://www.jpark1207.com/>

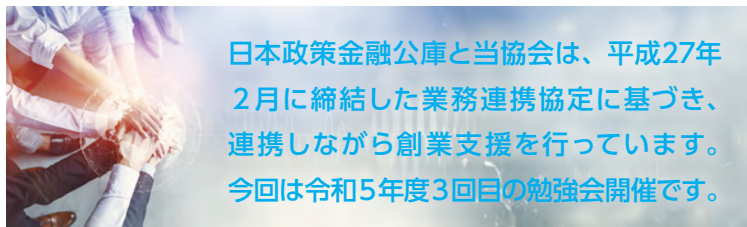
動画はコチラ



【報告：地方創生部】

日本政策金融公庫徳島支店との勉強会を開催

3月27日（水）、当協会において日本政策金融公庫徳島支店の方々と「創業支援に係る勉強会」を開催しました。



日本政策金融公庫の方々3名と、当協会の創業推進課3名で、お互いの審査で重視しているポイントや考え方、お客様のご支援に係る意見交換、具体的な業務の方法等、活発な意見交換を通じて、両社が歩調を合わせて創業者支援を行うための関係性をさらに緊密にすることができました。



当協会は、今後も日本政策金融公庫と連携を深めることにより、創業される方々をサポートして参ります。

【報告：地方創生部】

令和6年度 新入職員紹介

令和6年度新入職員として2名が入協いたしました。初心を忘れずフレッシュな感性を協会業務に役立て、活躍されることを期待しています。

企画部
企画課

たむら りお
田村 理桜



私の Motto

何事にも粘り強く!業務を早く理解できるように日々コツコツと取り組みたいです。

学生時代に熱中して取り組んだこと

大学でのゼミ活動です。兵庫県神戸市北区八多町における地域活性化について研究しました。地元の方々に八多町の魅力や課題を聞き出し、新たな活性化策について考えました。

趣味・特技

よくスポーツ観戦をします。特にサッカーを見るのが好きで、大学時代は、よく日本代表の試合を見に行きました。

自己PR、今後の抱負について

学生時代から地元徳島県で就職したいという気持ちがあったので、信用保証協会の職員として働けることをとても嬉しく思います。慣れないことばかりでご迷惑をおかけすることもあると思いますが、一日でも早く業務を覚えることができるように頑張りますので、ご指導のほどよろしくお願いいたします。

★ 最近ハマっているコト・モノ ★
ウォーキングやストレッチ

保証部
保証二課

たけ いち りか
武市 梨花



私の Motto

何事も楽しむ!自分なりに仕事を楽しめるようになりたいです。

学生時代に熱中して取り組んだこと

阿波踊りです。コロナ禍でなかなか活動できない時期もありましたが、県内外や海外でもたくさんの舞台上で阿波踊りを披露し、貴重な経験をさせていただきました。

趣味・特技

趣味はYouTubeで阿波踊りを研究することです。3歳から続けていて今年阿波踊り歴20年目になります。憧れの先輩方の技や表情の作り方を研究・勉強して、自分の踊りに取り入れています。

これから夏本番に向けて練習が増えていきますが、仕事と両立して頑張りたいと思います。

自己PR、今後の抱負について

分からないことばかりですが、これから始まる日々にとってもワクワクしています。1日1日を大切にコツコツと業務に取り組みたいと思います。先輩からご指導をいただきながら、早く仕事を覚えて頑張っていきたいです。よろしくお願いいたします。

★ 最近ハマっているコト・モノ ★

車の運転にハマっています。最初は怖かった運転にも慣れ、高速を使って愛車で県外に一人で行くこともできるようになり、とても楽しいです。

【報告：企画部】

令和5年度「経営支援・創業支援強化事業」の実績

昨年度、当協会では国の補助金を活用した「経営支援・創業支援強化事業」を実施し、積極的な経営支援・創業支援に努めてまいりました。昨年度の実績は下記の通りです。

経営支援		創業支援		
申込企業数	32社	・セミナー開催		
経営相談実施件数	10社	セミナーの対象	実施回数	延べ参加人数
経営診断実施件数	8社	地域ビジネス	3回	140人
経営改善計画策定支援件数	6社	U I J	1回	30人
モニタリングフォローアップ実施件数	7社	・冊子作成「創業の手引き・事例集」 1,700部配布		
協会職員による企業訪問回数	109回	・リーフレット作成「創業支援案内」 1,500部配布		
専門家派遣回数	194回			

【報告：企業支援部】

Tokushima Guarantee
News from officers and employees relay

協会役職員リレー

第46回

保証月報では、関係機関の皆さまに親しみを持っていただくため、毎月役職員が様々なテーマを自由にお伝えする「協会役職員リレー」を連載しております。第46回目は保証部保証二課 次長の田村がお送りいたします！

たむら しゅうへい
田村 修平
保証部保証二課
次長



略歴紹介

2007

2007 (H19)

4月 管理部
管理事務課

2012 (H24)

4月 保証部
保証一課

2014 (H26)

4月 総務部
総務課

2019 (H31)

4月 管理部
管理課

2021 (R3)

4月 保証部
保証二課

2024

ひとこと

いつもお世話になっております。
何でもお気軽にお問合せ下さい。

最近ハマっていること



学生時代に、HiphopやR&B等を聞いていたこともあり、レコードを多少収集していました。数年前の引っ越しを機に、実家より埃をかぶっていた当時のレコードプレイヤー（テクニクスSL1200）を持ち帰ってきました。アンプやスピーカーにはなかなかこだわれないため、最低限の環境を整え、再びレコードを聴いております。最近では、少しずつジャズのレコードを収集しており、勉強中です。休日の早朝に、こっそりレコードを聴く時間が癒しの時間となっています。

ベゴニアマクラータ



友人からプレゼントをしてもらった、観葉植物「ベゴニアマクラータ」の成長が止まりません。当時は、25cm程度だったものが今では1mをゆうに超えています。花屋に相談すると、切るのはもったいないと言われそのままにしていますが、存在感が益々高まっています。これからの季節の成長に少し怯えています。



■ベゴニア・マクラータ

学名	begonia maculata	ブラジル原産で水玉模様の葉が特徴、
科名	シュウカイドウ科	ベゴニアの中でも特に丈夫で病気に強い
属名	ベゴニア属	いうえ、耐寒性が高いため、温暖な地域なら
原産地	ブラジル	屋外管理も可能です。



次回は企画部企画課 デジタル推進室課長代理の矢野が担当いたします！

【報告：企画部】

創 業 支 援 情 報

当協会では、創業推進課に「創業前相談窓口」を設置するとともに、個別に「休日・夜間創業相談会」(事前予約制)を開催しています。

休日・夜間創業相談会

令和5年度のご利用状況

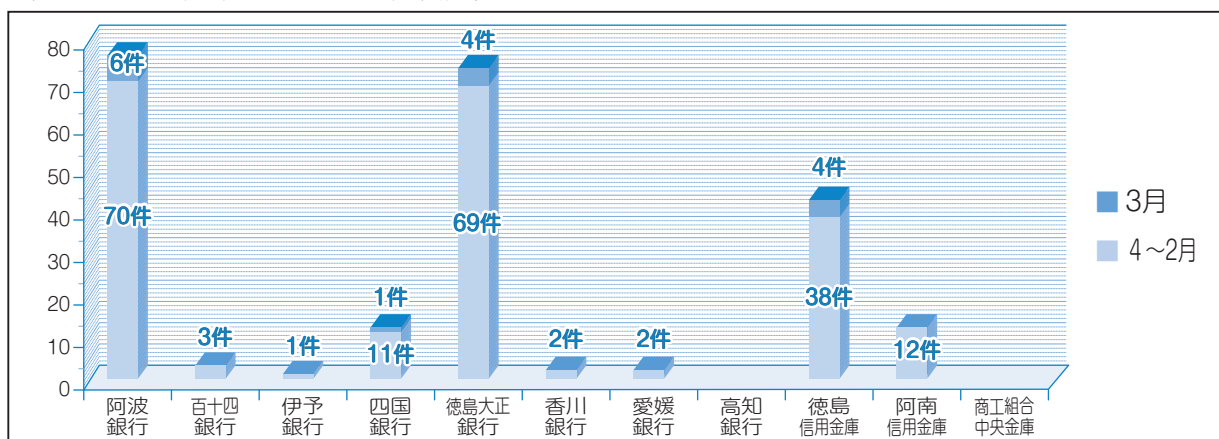
月	4月	5月	6月	7月	8月	9月	10月	11月	12月	1月	2月	3月	合計
休日	1	1	1	1	3	1	2	1	1	0	1	1	14
夜間	0	2	3	1	1	1	3	4	1	2	1	3	22

創業前相談窓口

令和5年度のご利用状況

月	4月	5月	6月	7月	8月	9月	10月	11月	12月	1月	2月	3月	合計
人数	26	26	21	26	24	30	34	33	23	14	25	26	308

創業予定者のご紹介が多かった金融機関様は次のとおりです。



～休日・夜間創業相談会のご案内～

平日は忙しく、なかなか時間の取れない方にもゆっくり創業相談をしていただけるよう、毎月第3日曜日(※変動する場合も有ります)に「休日創業相談会」を、毎月第1水曜日(祝日の場合は翌営業日)に夜間創業相談会を実施しています。

※面談方法(ZOOMを利用など)については受付時にご相談となります。

令和6年5月の相談会は、次の日程で予定しております。

休日相談会 5月19日(日) 9時～12時まで
夜間相談会 5月1日(水) 17時～19時まで

相談については、事前予約制とさせていただきますので、お電話または、当協会ホームページに掲載しております申込書(チラシの裏面)にてご予約ください。



ご利用された方々のご意見を参考にしながら、創業前の皆さまのご不安とお悩みを少しでも解消できるように、一つずつ創業前の問題を解決したいと考えています。「創業を思い立ったら信用保証協会へ」ご一報ください。また、金融機関にお越しのお客様が創業を考えていらっしゃる場合は、信用保証協会に「丸投げ」でOKです。ご連絡をお待ちしております。

連絡先 創業推進課 Tel 088-622-0254

【報告：地方創生部】

事業概況 (R6.3月分)

(単位：千円, %)

当 月 中			項 目		当 月 末			
件 数	金 額	前 年 比			件 数	金 額	前 年 比	
			保証 申込	期首繰越 A	109	1,341,700	86.45	
828	21,595,965	227.44		本年度中 B	6,590	114,863,041	196.46	
0	0	-	拒 絶 C		0	0	-	
10	158,000	70.06	申 込 取 消 D		123	1,848,207	86.18	
	131,086	246.18	査 定 減 額 E			434,562	114.98	
			調 査 中 F		252	6,244,932	465.45	
			保証 承諾	期首繰越 G	23,215	271,174,792	98.70	
728	17,839,897	175.79		本年度中 H	6,324	107,677,040	191.75	
7	187,500	330.11	保証後取消 I		68	1,482,420	182.35	
780	12,317,805	162.97	償 還 J		9,409	121,736,574	209.95	
19	144,151	251.48	代 位 弁 済 K		190	1,662,210	178.06	
			貸 付 未 実 行 L		466	11,695,988	215.99	
			保証債務残高 M		19,406	242,274,640	91.16	
			代 位 弁 済	期首繰越 N	131	263,111	72.81	
19	144,151	251.48		本 年 度 中	元 金	190	1,662,210	178.06
	576	195.83			利 息		4,468	135.05
19	144,727	251.20		計 O	190	1,666,678	177.91	
0	1,278	30.59	回 収 P		14	166,731	76.04	
122	1,101,169	134.98	償 却 Q		132	1,193,295	146.27	
			求償権現在高 R		175	569,763	216.55	

$$A+B=C+D+E+F+H$$

$$G+H=I+J+K+L+M$$

$$N+O=P+Q+R$$

制度別保証状況（R6.3月分）

(単位：千円, %)

当月中保証		当年度中保証				区 分	保証債務残高				
件数	金額	件数	金額	構成比	前年比		件数	金額	構成比	前年比	
29	326,476	257	3,647,272	3.39	68.15	一 般 保 証	1,307	12,991,496	5.36	78.20	
5	20,890	81	320,474	0.30	66.67	徳 島 県 振 興	創業者無担保	418	1,024,049	0.42	95.78
23	86,780	257	902,410	0.84	82.65		小 口	926	2,098,312	0.87	93.53
0	0	0	0	0.00	-		事業引継ぎ支援	0	0	0.00	-
0	0	0	0	0.00	-		あわの輝き産業育成	8	69,147	0.03	57.96
0	0	0	0	0.00	-		新事業・リカレント支援	0	0	0.00	0.00
9	99,950	81	1,401,965	1.30	115.84		生産性革命応援	542	8,492,538	3.51	101.52
1	70,000	6	260,000	0.24	53.94		セーフティネット	486	6,607,134	2.73	77.59
13	174,500	114	1,666,078	1.55	22.30		経済変動対策	1,276	11,724,024	4.84	72.62
3	58,000	19	280,000	0.26	78.10		経営安定借換	236	1,697,026	0.70	65.76
0	0	0	0	0.00	-		地震防災対策	4	15,129	0.01	45.57
0	0	0	0	0.00	-		災害対策	1	2,841	0.00	100.00
0	0	0	0	0.00	-		地域連携企業支援	2	58,840	0.02	69.25
1	10,000	7	77,950	0.07	164.28		一 般	60	356,861	0.15	81.29
178	982,500	2,086	11,526,689	10.70	98.04		短 期 事 業	2,107	11,705,881	4.83	102.70
0	0	0	0	0.00	-		コロナ感染症対応	7,406	87,137,742	35.97	54.37
0	0	0	0	0.00	-		D X 促 進	2	15,186	0.01	88.40
1	52,270	4	91,470	0.08	-		事業再生サポート資金	3	37,210	0.02	-
0	0	1	80,000	0.07	-		GXとくしま推進	1	79,333	0.03	-
440	15,571,231	3,139	81,616,818	75.80	370.62		伴走支援型(補助あり)	3,827	86,552,589	35.72	341.65
0	0	1	5,000	0.00	-	伴走支援型(補助なし)	1	4,832	0.00	-	
0	0	0	0	0.00	-	徳島 [LED×藍] 企業振興	0	0	0.00	-	
0	0	0	0	0.00	-	徳島県地域資源産業応援資金	0	0	0.00	-	
0	0	0	0	0.00	-	徳島県環境保全施設整備等	0	0	0.00	-	
1	10,000	5	46,000	0.04	438.10	その他の徳島県制度	83	598,477	0.25	81.35	
0	0	3	57,000	0.05	45.60	徳島市経済変動対策	36	375,945	0.16	65.31	
3	8,500	46	167,930	0.16	70.88	徳島市起業家育成	189	444,615	0.18	97.37	
0	0	0	0	0.00	-	阿南市小口	0	0	0.00	-	
1	5,000	5	20,500	0.02	73.21	吉野川市短期	4	18,000	0.01	100.00	
0	0	1	5,000	0.00	100.00	美馬市短期	1	5,000	0.00	100.00	
0	0	0	0	0.00	-	その他の市制度	10	32,027	0.01	72.12	
0	0	15	137,500	0.13	57.89	根 保 証	27	230,140	0.09	70.13	
0	0	8	406,000	0.38	77.93	当 座 貸 越	10	471,000	0.19	85.48	
6	33,000	31	168,000	0.16	70.74	カ ー ド ロ ー ン	63	339,850	0.14	100.35	
5	19,400	23	70,200	0.07	136.84	小規模事業者カードローン	27	82,600	0.03	97.87	
0	0	0	0	0.00	-	全 国 小 口	1	1,515	0.00	85.45	
0	0	4	167,000	0.16	126.52	経 営 安 定 関 連	28	512,583	0.21	103.87	
0	0	0	0	0.00	-	危 機 関 連	1	15,611	0.01	20.87	
0	0	0	0	0.00	0.00	創 業 関 連	42	123,847	0.05	70.97	
0	0	0	0	0.00	-	スタートアップ創出促進	0	0	0.00	-	
0	0	4	107,200	0.10	93.06	A B L	4	107,200	0.04	93.06	
2	200,000	15	1,000,000	0.93	134.41	特 定 社 債	82	4,724,160	1.95	97.11	
0	0	0	0	0.00	-	事 業 承 継 特 別	1	40,899	0.02	81.55	
4	40,400	101	3,027,184	2.81	102.36	伴 走 支 援 型 特 別	116	1,984,528	0.82	83.64	
1	11,000	1	11,000	0.01	2.66	事 業 再 生 計 画 実 施 関 連	16	641,313	0.26	92.22	
0	0	0	0	0.00	-	経 営 力 向 上 関 連	1	2,536	0.00	66.18	
0	0	0	0	0.00	-	経 営 承 継 借 換 関 連	0	0	0.00	-	
2	60,000	9	410,400	0.38	684.00	その他の協会制度	51	852,625	0.35	158.63	
728	17,839,897	6,324	107,677,040	100.00	191.75	合 計	19,406	242,274,640	100.00	91.16	

業種別保証状況 (R 6.3月分)

(単位:千円, %)

当月中保証		当年度中保証				区 分	保証債務残高			
件数	金額	件数	金額	構成比	前年比		件数	金額	構成比	前年比
100	3,444,329	856	18,013,041	16.73	188.38	製 造 業	2,598	39,811,182	16.43	94.21
11	207,500	195	3,896,822	3.62	113.41	食 料 品 工 業	610	9,628,289	3.97	99.65
3	30,000	41	646,000	0.60	209.06	織 維 品 工 業	167	2,083,830	0.86	94.45
10	461,000	65	1,449,700	1.35	246.13	木 材・木 製 品 工 業	222	3,481,445	1.44	91.00
10	376,000	98	1,441,089	1.34	218.72	家 具・建 具 工 業	267	3,373,724	1.39	89.42
2	90,000	11	393,000	0.36	2,620.00	紙 工 業	26	633,545	0.26	106.35
0	0	0	0	0.00	-	製 版・製 本 業	2	32,440	0.01	50.52
0	0	4	115,300	0.11	-	化 学 工 業	17	218,876	0.09	101.64
0	0	0	0	0.00	0.00	石 油・石 炭 製 品 工 業	3	98,752	0.04	90.76
4	180,000	30	908,000	0.84	496.17	ゴ ム・プ ラ ス チ ッ ク 工 業	69	1,138,823	0.47	98.04
0	0	2	43,000	0.04	143.33	ゴ ム 製 品 製 造 業	7	101,567	0.04	98.46
2	35,000	5	117,000	0.11	162.50	皮 革 工 業	14	209,352	0.09	86.97
3	210,000	30	1,142,000	1.06	200.53	窯 業	88	2,358,790	0.97	101.89
18	979,000	120	3,501,905	3.25	228.24	機 械 工 業	313	6,484,803	2.68	95.86
8	155,000	20	428,000	0.40	253.25	電 気 機 器 工 業	55	1,116,584	0.46	93.61
5	88,000	17	239,000	0.22	91.28	車 両 工 業	57	949,955	0.39	98.55
3	115,000	11	263,000	0.24	289.01	船 舶 工 業	25	477,464	0.20	85.24
10	367,500	84	1,942,544	1.80	190.38	金 属 工 業	236	3,965,180	1.64	89.96
2	75,000	25	360,000	0.33	358.21	ソ フ ト ウ ェ ア 業	67	774,408	0.32	99.55
1	2,000	7	150,000	0.14	146.34	情 報 処 理 サ ー ビ ス 業	19	224,189	0.09	81.68
0	0	2	10,000	0.01	-	農 林 漁 業	7	58,513	0.02	113.50
8	73,329	89	966,681	0.90	279.30	そ の 他 の 工 業	327	2,400,651	0.99	80.25
0	0	0	0	0.00	-	鉱 業	0	0	0.00	-
1	5,000	5	180,000	0.17	80.72	土 石 採 取 業	16	454,805	0.19	96.53
1	20,000	2	40,000	0.04	200.00	木 材 伐 出 業	5	44,420	0.02	69.89
203	4,599,184	1,695	27,792,103	25.81	195.32	建 設 業	4,535	54,642,476	22.55	89.90
74	2,251,500	672	14,731,894	13.68	190.06	卸 売 業	1,795	30,632,797	12.64	94.24
109	2,629,778	1,097	16,284,235	15.12	205.55	小 売 業	3,149	34,952,690	14.43	89.13
42	617,420	357	3,611,883	3.35	191.53	飲 食 店	1,661	11,861,289	4.90	83.95
16	286,780	204	2,757,770	2.56	198.75	不 動 産 業	751	9,697,571	4.00	91.92
26	865,820	227	6,301,524	5.85	167.19	運 送 業	794	14,709,628	6.07	97.10
0	0	0	0	0.00	-	貨 物 運 送 取 扱 事 業	0	0	0.00	-
0	0	1	12,000	0.01	129.03	倉 庫 業	8	130,136	0.05	88.28
0	0	15	162,750	0.15	152.10	電 気・ガ ス・熱 供 給・水 道 業	153	1,454,054	0.60	90.57
3	80,000	35	601,244	0.56	189.67	印 刷 業	93	1,303,937	0.54	83.76
0	0	0	0	0.00	-	出 版 業	1	10,000	0.00	54.85
145	2,983,586	1,121	16,674,496	15.49	190.34	サ ー ビ ス 業	3,756	41,800,490	17.25	89.89
3	55,000	22	303,427	0.28	119.27	物 品 賃 貸 業	81	941,302	0.39	80.78
7	135,815	48	920,715	0.86	102.48	宿 泊 業	183	2,865,846	1.18	95.26
8	162,500	128	1,130,064	1.05	213.51	洗 濯・理 美 容・浴 場 業	524	2,833,502	1.17	85.66
8	255,524	45	796,116	0.74	135.85	そ の 他 の 生 活 関 連 サ ー ビ ス 業	208	2,481,591	1.02	99.39
0	0	4	22,000	0.02	157.14	旅 行 業	22	182,308	0.08	68.64
3	26,000	34	403,366	0.37	348.63	映 画・娯 楽 業	154	1,936,410	0.80	86.70
4	26,000	29	240,881	0.22	158.47	広 告 業	70	520,015	0.21	65.50
0	0	0	0	0.00	0.00	放 送 業	7	126,175	0.05	78.75
6	37,000	29	751,000	0.70	280.43	情 報 通 信 サ ー ビ ス 業	100	1,754,098	0.72	98.39
2	102,000	8	192,000	0.18	123.47	運 輸 サ ー ビ ス 業	25	453,398	0.19	79.53
2	15,000	6	119,000	0.11	1,983.33	職 業 紹 介・労 働 者 派 遣 業	22	362,022	0.15	94.90
24	493,000	106	1,499,920	1.39	296.99	そ の 他 の 事 業 サ ー ビ ス 業	294	3,070,263	1.27	92.36
9	159,000	88	894,320	0.83	282.00	専 門 サ ー ビ ス 業	287	2,044,872	0.84	88.55
13	266,947	95	1,180,837	1.10	329.03	技 術 サ ー ビ ス 業	259	2,106,020	0.87	78.62
42	1,040,500	333	6,296,711	5.85	172.81	医 療, 福 祉 業	1,054	15,296,404	6.31	91.51
8	144,300	53	961,100	0.89	200.23	廃 棄 物 処 理 業	146	2,070,819	0.85	88.86
5	55,000	65	638,789	0.59	171.69	教 育, 学 習 支 援 業	238	2,074,979	0.86	90.36
1	10,000	28	324,250	0.30	731.94	そ の 他 の サ ー ビ ス 業	82	680,467	0.28	99.60
5	45,000	28	400,600	0.37	295.10	金 融 業, 保 険 業	71	591,612	0.24	96.30
2	10,000	5	77,000	0.07	220.00	郵 便 業	7	108,470	0.04	95.17
1	1,500	4	36,500	0.03	92.64	通 信 業	13	69,084	0.03	89.21
728	17,839,897	6,324	107,677,040	100.00	191.75	合 計	19,406	242,274,640	100.00	91.16

金融機関店舗別保証状況 (R6.3月分)

(単位:千円, %)

当月中保証		当年度中保証				区分	保証債務残高				
件数	金額	件数	金額	構成比	前年比		件数	金額	構成比	前年比	
0	0	0	0	0.00	-	みずほ銀行	1	24,000	0.01	68.18	
0	0	0	0	0.00	-		伏見島	1	14,704	0.01	96.26
0	0	0	0	0.00	-		計	2	38,704	0.02	76.68
0	0	3	270,000	0.25	103.85	三菱UFJ銀行	13	344,339	0.14	87.35	
19	414,046	205	4,743,616	4.41	126.36	阿波銀行	660	12,051,938	4.97	90.95	
2	63,270	2	63,270	0.06	1,054.50	本店	6	70,415	0.03	98.80	
5	24,000	38	348,241	0.32	61.21	徳島駅前	160	1,599,584	0.66	79.63	
16	640,000	116	2,308,625	2.14	567.66	佐古軒	366	4,255,745	1.76	99.75	
11	198,000	74	1,117,446	1.04	262.50	二軒屋	257	2,962,443	1.22	86.28	
21	523,400	131	2,180,771	2.03	263.80	津田	291	3,453,574	1.43	90.14	
4	115,000	44	936,000	0.87	199.57	福島	135	1,997,945	0.82	82.01	
24	703,500	200	4,058,468	3.77	190.85	渭北	618	9,233,041	3.81	90.01	
4	195,000	31	652,353	0.61	151.38	両国橋	98	1,613,875	0.67	77.10	
2	6,000	29	273,820	0.25	109.88	佐古東	98	1,187,156	0.49	75.09	
1	10,000	10	215,000	0.20	373.91	昭任町	36	402,789	0.17	82.23	
1	40,000	31	515,928	0.48	205.28	助任橋	87	1,022,303	0.42	87.47	
4	72,000	11	182,000	0.17	568.75	田宮	38	448,175	0.18	84.82	
3	58,800	40	512,010	0.48	135.27	末広	117	1,379,187	0.57	83.44	
0	0	3	103,000	0.10	2,575.00	鮎喰	19	189,285	0.08	106.86	
1	10,000	27	518,000	0.48	98.85	問屋町	49	937,818	0.39	97.30	
2	10,000	22	211,000	0.20	54.92	中央市場	92	951,433	0.39	88.01	
0	0	12	327,000	0.30	279.49	蔵本	39	957,605	0.40	86.18	
6	91,000	66	938,200	0.87	420.91	かちどき橋	180	1,473,089	0.61	96.37	
5	158,500	26	586,300	0.54	506.30	法花	50	830,106	0.34	89.98	
3	53,000	20	432,800	0.40	1,352.50	住吉	42	522,537	0.22	97.67	
0	0	0	0	0.00	-	八万	3	10,534	0.00	29.47	
9	245,000	60	1,274,500	1.18	288.35	矢三	121	1,935,876	0.80	113.11	
10	269,000	138	3,197,634	2.97	305.77	マリンピア	330	5,344,832	2.21	108.57	
1	18,000	22	388,000	0.36	209.73	小松島	74	998,457	0.41	93.13	
5	99,500	44	411,130	0.38	114.57	勝浦	112	1,074,422	0.44	91.16	
3	35,000	16	355,700	0.33	162.42	羽ノ浦	51	766,980	0.32	99.38	
2	120,000	19	363,450	0.34	530.66	古庄	63	743,410	0.31	98.99	
15	963,000	195	4,717,548	4.38	181.78	中島	410	6,972,715	2.88	98.50	
2	95,000	52	1,366,850	1.27	221.35	阿南	115	2,130,829	0.88	105.43	
3	55,000	16	336,000	0.31	336.00	橘	35	561,096	0.23	110.58	
1	5,000	24	362,500	0.34	179.46	新野	49	593,588	0.25	109.69	
1	18,000	2	28,000	0.03	84.85	鷲敷	25	358,391	0.15	87.33	
1	3,000	16	102,000	0.09	56.51	平谷	31	311,591	0.13	82.13	
3	78,800	26	447,800	0.42	520.70	由岐	91	1,105,221	0.46	92.89	
0	0	13	216,000	0.20	696.77	日和佐	39	341,667	0.14	90.98	
0	0	14	81,500	0.08	104.49	牟岐	103	934,355	0.39	89.68	
1	3,000	5	79,000	0.07	1,975.00	海南	39	304,714	0.13	78.02	
0	0	6	170,500	0.16	401.18	穴喰	17	281,227	0.12	106.19	
3	21,500	28	544,100	0.51	333.09	中田	77	1,235,390	0.51	112.80	
0	0	7	80,000	0.07	97.56	赤石	19	225,659	0.09	83.34	
12	396,057	173	3,064,866	2.85	169.95	見能林	439	6,347,721	2.62	96.46	
0	0	22	330,000	0.31	276.61	鳴門	66	802,036	0.33	91.35	
2	88,000	23	480,500	0.45	151.10	瀬戸	77	1,226,727	0.51	99.25	
10	80,120	65	792,420	0.74	269.90	川内	224	2,569,671	1.06	98.29	
27	759,000	152	2,882,000	2.68	245.57	松茂	289	4,494,862	1.86	118.47	
12	246,500	111	1,823,855	1.69	242.91	北島	269	3,604,240	1.49	102.31	
3	57,000	32	609,000	0.57	110.79	藍住	158	2,087,800	0.86	97.12	
2	49,000	5	92,000	0.09	131.43	板野	36	430,163	0.18	83.72	
0	0	17	260,643	0.24	239.12	板上	94	1,059,330	0.44	82.45	

(単位：千円，%)

当月中保証		当年度中保証				区分	保証債務残高			
件数	金額	件数	金額	構成比	前年比		件数	金額	構成比	前年比
2	90,000	33	728,500	0.68	93.82	鳴門東	67	1,242,638	0.51	109.57
0	0	9	123,000	0.11	447.27	勝瑞	18	228,387	0.09	103.23
1	5,000	17	368,000	0.34	427.91	藍住西	72	1,018,701	0.42	92.39
0	0	4	21,000	0.02	131.25	大津	9	56,129	0.02	99.24
0	0	2	10,000	0.01	83.33	黒崎	12	118,206	0.05	82.20
4	151,000	51	765,132	0.71	179.36	徳島北	167	1,878,846	0.78	93.82
9	117,000	39	566,004	0.53	221.53	国府	185	1,994,154	0.82	94.48
23	717,000	141	2,691,090	2.50	240.28	石井	282	4,305,162	1.78	92.04
20	233,280	174	2,315,632	2.15	141.35	鴨島	431	5,152,460	2.13	100.07
12	178,500	60	775,000	0.72	472.56	市場	148	1,776,872	0.73	92.58
3	38,000	20	211,000	0.20	59.94	川島	49	615,461	0.25	82.11
12	335,929	64	1,064,130	0.99	307.86	山川	166	2,222,080	0.92	85.30
4	57,000	33	332,691	0.31	49.92	穴吹	74	799,652	0.33	89.81
15	336,000	152	1,989,964	1.85	116.49	脇町	272	3,413,734	1.41	100.43
1	18,000	23	262,000	0.24	84.79	貞光	76	851,374	0.35	85.78
2	60,000	19	196,300	0.18	81.45	半田	78	806,754	0.33	85.98
1	30,000	20	210,500	0.20	124.52	三野	61	649,903	0.27	83.22
8	42,000	27	227,000	0.21	220.39	加茂	81	769,905	0.32	81.36
8	345,000	71	1,791,610	1.66	220.34	池田	271	5,043,424	2.08	93.33
1	5,000	29	249,800	0.23	89.17	美馬	88	829,854	0.34	91.42
4	110,000	26	342,300	0.32	216.78	阿波町	81	989,022	0.41	92.20
3	15,500	31	182,700	0.17	94.27	土成	72	466,258	0.19	95.92
1	15,000	12	115,500	0.11	113.79	三好	36	306,279	0.13	79.11
1	20,000	13	150,000	0.14	214.29	山城	42	449,189	0.19	85.99
0	0	14	248,000	0.23	751.52	亀王	26	419,847	0.17	97.65
0	0	0	0	0.00	-	高松	2	45,000	0.02	78.95
0	0	0	0	0.00	-	松山	2	48,567	0.02	90.15
0	0	1	40,000	0.04	-	西大坂	1	40,000	0.02	54.31
0	0	0	0	0.00	-	大塚	1	33,348	0.01	97.33
0	0	0	0	0.00	-	尼崎	3	81,282	0.03	85.29
0	0	0	0	0.00	-	横浜	1	7,688	0.00	76.88
397	10,009,202	3,526	62,058,197	57.63	187.09	計	9,768	133,053,720	54.92	94.14
						百十四銀行				
0	0	1	10,000	0.01	-	仏生山	1	9,446	0.00	-
0	0	0	0	0.00	-	空港	1	1,650	0.00	45.16
0	0	0	0	0.00	-	白鳥	1	10,000	0.00	100.00
1	1,769	8	169,669	0.16	146.27	徳島	91	1,083,719	0.45	78.90
4	136,400	44	769,016	0.71	247.03	鳴門	96	1,170,445	0.48	113.69
7	151,000	26	476,500	0.44	807.63	徳島北	74	1,030,727	0.43	95.24
12	289,169	79	1,425,185	1.32	293.07	計	264	3,305,987	1.36	93.93
						伊予銀行				
0	0	0	0	0.00	-	本町	1	40,000	0.02	100.00
0	0	0	0	0.00	-	角野	1	60,000	0.02	100.00
0	0	11	276,000	0.26	313.64	徳島	35	440,901	0.18	89.22
0	0	11	276,000	0.26	313.64	計	37	540,901	0.22	91.04
						四国銀行				
0	0	2	10,000	0.01	138.89	甲浦	13	56,442	0.02	82.32
17	780,000	76	2,409,130	2.24	752.01	徳島営業部	294	5,717,810	2.36	77.96
5	213,000	18	394,000	0.37	579.41	徳島中央市場	37	541,848	0.22	86.66
8	277,000	55	1,653,200	1.54	129.69	徳島西	206	3,780,280	1.56	89.43
8	323,000	41	1,002,800	0.93	640.77	徳島中央	149	2,524,226	1.04	85.89
4	56,750	29	642,020	0.60	678.88	小松島	82	1,276,144	0.53	88.75
0	0	3	45,000	0.04	600.00	川内	18	243,459	0.10	65.59
1	50,000	9	241,500	0.22	227.08	羽ノ浦	36	437,502	0.18	102.47
0	0	9	149,000	0.14	181.71	マリンピア	31	370,583	0.15	68.10
6	128,000	56	758,000	0.70	184.14	鳴門	185	2,124,196	0.88	78.17

(単位：千円, %)

当月中保証		当年度中保証				区分	保証債務残高				
件数	金額	件数	金額	構成比	前年比		件数	金額	構成比	前年比	
2	12,000	11	174,230	0.16	139.61	藍	住	54	534,662	0.22	66.50
5	223,000	15	295,824	0.27	168.04	阿	南	72	1,065,467	0.44	91.24
12	455,430	53	998,706	0.93	336.74	鴨	島	169	2,097,252	0.87	74.17
5	238,000	34	847,800	0.79	334.04	石	井	80	1,319,034	0.54	100.13
1	34,000	14	217,000	0.20	562.18	池	田	97	1,335,884	0.55	72.00
6	126,500	41	555,835	0.52	304.28	脇	町	127	1,086,645	0.45	73.10
0	0	0	0	0.00	-	井	川	2	8,172	0.00	91.16
80	2,916,680	466	10,394,045	9.65	287.23	計		1,652	24,519,604	10.12	81.03
						徳島大正銀行					
14	340,000	144	4,333,142	4.02	205.82	本	店	496	9,959,029	4.11	101.83
7	215,000	54	1,565,000	1.45	245.84	阿	南	160	2,388,911	0.99	100.25
3	18,724	59	784,568	0.73	147.48	鳴	門	168	2,095,441	0.86	100.73
4	218,000	29	584,770	0.54	165.62	池	田	106	1,195,680	0.49	77.93
1	30,000	5	70,000	0.07	80.92	牟	岐	26	297,810	0.12	96.43
3	190,000	32	696,906	0.65	431.52	小	松	106	1,394,487	0.58	83.16
1	50,000	19	292,100	0.27	172.03	市	島	71	677,931	0.28	117.91
0	0	3	18,000	0.02	8.85	中	場	47	735,824	0.30	80.49
8	200,000	55	878,165	0.82	261.00	鴨	島	149	1,329,096	0.55	85.36
1	40,000	5	77,500	0.07	248.56	穴	吹	30	178,984	0.07	66.54
0	0	24	446,000	0.41	116.75	板	野	108	1,168,053	0.48	89.81
1	37,000	17	324,500	0.30	355.42	勝	浦	57	576,308	0.24	93.67
1	70,000	12	169,000	0.16	528.13	日	和	54	437,623	0.18	97.12
4	64,500	24	542,801	0.50	128.32	佐	古	137	2,151,540	0.89	95.76
4	69,778	10	217,678	0.20	735.40	三	野	28	350,055	0.14	114.39
0	0	2	9,000	0.01	81.82	鷺	敷	23	209,087	0.09	71.42
5	170,000	46	721,500	0.67	114.16	北	島	159	2,107,488	0.87	84.24
4	65,000	38	520,750	0.48	257.80	石	井	139	1,342,795	0.55	92.87
2	90,000	12	371,000	0.34	136.65		橘	49	879,276	0.36	78.13
3	76,000	47	1,226,800	1.14	240.60	渭	東	152	2,063,225	0.85	101.94
0	0	2	14,000	0.01	60.87	南	あ	6	40,115	0.02	107.39
1	2,000	16	112,300	0.10	401.07	海	わ	57	545,469	0.23	95.56
3	51,000	30	546,000	0.51	83.23	渭	部	130	1,703,598	0.70	88.18
1	10,000	14	232,000	0.22	39.59	昭	和	55	647,664	0.27	105.05
0	0	6	65,000	0.06	36.93	二	軒	38	359,152	0.15	96.12
2	102,000	13	207,000	0.19	85.54	徳	島	43	544,351	0.22	71.52
0	0	0	0	0.00	-	大	阪	2	9,893	0.00	74.66
6	90,000	33	418,500	0.39	146.54	国	府	89	892,160	0.37	69.90
0	0	11	97,000	0.09	114.12	助	任	42	335,126	0.14	65.69
5	96,000	28	355,500	0.33	123.87	津	田	83	895,952	0.37	80.31
12	173,500	44	568,600	0.53	115.22	八	万	123	1,091,313	0.45	84.14
7	58,700	39	408,250	0.38	94.81	加	茂	153	1,123,817	0.46	83.97
0	0	17	424,000	0.39	276.22	沖	洲	47	760,990	0.31	91.31
0	0	4	40,000	0.04	17.57	佐	古	46	585,000	0.24	73.33
3	45,000	30	373,000	0.35	211.93	羽	ノ	69	562,858	0.23	100.97
2	33,000	15	264,200	0.25	81.96	南	昭	65	886,303	0.37	98.58
5	48,000	43	435,900	0.40	208.47	藍	住	142	1,407,383	0.58	91.20
0	0	6	163,137	0.15	378.10	南	小	19	268,621	0.11	73.85
1	20,000	9	92,360	0.09	78.60	川	内	33	320,893	0.13	79.18
3	86,000	17	242,900	0.23	150.97	矢	三	79	568,769	0.23	87.19
8	193,524	73	1,057,224	0.98	171.95	阿	北	165	1,998,380	0.82	94.41
2	82,000	26	684,450	0.64	381.95	脇	町	110	1,105,658	0.46	93.84
1	5,000	12	241,000	0.22	97.08	宝	田	38	506,888	0.21	112.18
2	60,000	25	563,500	0.52	497.13	地	蔵	118	1,459,185	0.60	88.39
1	100,000	25	658,500	0.61	368.91	流	通	72	1,221,609	0.50	97.31
2	15,000	10	156,000	0.14	152.94	鳴	門	34	374,567	0.15	84.02
2	10,000	13	167,881	0.16	142.27	大	麻	52	565,435	0.23	87.08

(単位：千円，%)

当月中保証		当年度中保証				区 分	保証債務残高				
件数	金額	件数	金額	構成比	前年比		件数	金額	構成比	前年比	
4	250,000	43	771,000	0.72	494.23	上 板 貞 光 論 田 三 加 茂 空 港 国 府 北 勝 瑞 山 川 桑 野 マリンピア 阿 波 町 計	85	1,346,632	0.56	97.12	
3	45,000	12	315,300	0.29	335.78		48	588,269	0.24	83.42	
2	14,500	11	75,000	0.07	120.00		44	339,420	0.14	90.30	
1	3,000	16	250,328	0.23	134.02		84	884,093	0.36	91.54	
3	65,000	22	350,951	0.33	205.60		82	982,567	0.41	103.75	
1	2,500	17	183,800	0.17	419.30		53	416,181	0.17	85.68	
1	9,300	11	114,250	0.11	280.30		52	526,292	0.22	113.51	
3	19,000	17	97,100	0.09	206.60		53	367,850	0.15	58.97	
0	0	6	89,000	0.08	148.33		18	187,926	0.08	65.83	
1	50,000	17	464,994	0.43	352.27		39	716,253	0.30	92.23	
1	80,000	16	275,600	0.26	255.42		48	498,761	0.21	100.89	
155	3,763,026	1,386	25,424,705	23.61	174.64		4,781	59,174,032	24.42	91.68	
							香 川 銀 行				
0	0	0	0	0.00	-		本 店	1	25,000	0.01	100.00
0	0	0	0	0.00	-		兵 庫 町	1	3,000	0.00	100.00
2	46,000	23	417,400	0.39	129.03	徳 島	90	1,321,905	0.55	102.43	
0	0	4	82,881	0.08	1,184.01	鳴 門	40	683,815	0.28	90.88	
2	46,000	27	500,281	0.46	151.37	計	132	2,033,720	0.84	98.20	
						愛 媛 銀 行					
0	0	0	0	0.00	-	高 松	1	30,000	0.01	100.00	
0	0	0	0	0.00	-	坂 出	1	13,487	0.01	87.06	
0	0	4	91,000	0.08	568.75	徳 島	47	338,064	0.14	83.12	
0	0	4	91,000	0.08	568.75	計	49	381,551	0.16	84.38	
						高 知 銀 行					
0	0	1	4,000	0.00	-	豊 永	1	3,856	0.00	169.12	
1	5,000	6	110,166	0.10	164.43	徳 島	46	579,162	0.24	77.31	
0	0	6	30,000	0.03	-	阿 南	19	92,801	0.04	68.46	
0	0	6	103,000	0.10	3,218.75	池 田	48	465,220	0.19	79.29	
0	0	0	0	0.00	-	高 松	2	56,184	0.02	93.64	
1	5,000	19	247,166	0.23	352.09	計	116	1,197,223	0.49	78.06	
						徳 島 信 用 金 庫					
14	231,600	57	560,210	0.52	168.76	本 店	257	1,534,753	0.63	87.78	
8	84,500	84	876,255	0.81	256.21	福 島	131	1,288,776	0.53	87.84	
2	2,580	16	120,080	0.11	136.18	津 田	87	682,151	0.28	83.28	
11	105,500	84	534,116	0.50	150.20	佐 古	239	1,312,851	0.54	87.96	
7	47,000	43	407,000	0.38	423.96	上 八 万	99	792,179	0.33	88.04	
1	15,000	41	297,596	0.28	115.52	川 内	147	1,017,891	0.42	78.05	
5	42,000	48	320,200	0.30	302.65	小 松 島	130	630,980	0.26	90.72	
2	10,000	18	78,000	0.07	142.86	池 田	50	225,775	0.09	80.68	
2	28,000	31	331,799	0.31	580.07	二 軒 屋	92	615,785	0.25	86.39	
2	40,000	24	258,950	0.24	177.36	三 加 茂	75	587,354	0.24	81.62	
-1	-22,000	31	305,400	0.28	162.02	昭 和 町	147	1,291,353	0.53	75.95	
2	13,000	46	599,010	0.56	268.80	国 府	93	880,005	0.36	84.75	
2	15,000	36	248,700	0.23	125.80	鴨 島	125	621,245	0.26	76.02	
7	37,890	67	638,640	0.59	229.31	鳴 門	167	1,209,372	0.50	86.06	
9	65,900	46	322,950	0.30	290.16	北 島	145	964,790	0.40	80.87	
3	16,000	40	299,500	0.28	130.39	藍 住	155	861,514	0.36	78.78	
76	731,970	712	6,198,406	5.76	200.89	計	2,139	14,516,773	5.99	83.49	
						阿 南 信 用 金 庫					
1	2,000	22	209,300	0.19	137.62	本 店	102	628,380	0.26	92.03	
1	40,000	27	223,386	0.21	325.16	見 能 林	68	505,930	0.21	93.46	
0	0	3	69,064	0.06	3,139.27	福 井	15	137,982	0.06	96.35	
1	30,000	19	168,555	0.16	139.53	羽 ノ 浦	89	746,606	0.31	92.88	
0	0	3	9,500	0.01	316.67	東 部	24	132,149	0.05	61.22	
1	2,850	9	60,750	0.06	793.08	見 能 林 駅 前	33	187,090	0.08	112.95	
0	0	7	47,500	0.04	98.96	上 中	51	325,101	0.13	79.70	

(単位：千円, %)

当月中保証		当年度中保証				区 分	保証債務残高			
件数	金額	件数	金額	構成比	前年比		件数	金額	構成比	前年比
0	0	0	0	0.00	0.00	那賀川	28	186,735	0.08	60.55
4	74,850	90	788,055	0.73	173.98	計	410	2,849,973	1.18	87.18
1	4,000	1	4,000	0.00	23.58	商工組合中央金庫	43	318,113	0.13	89.87
728	17,839,897	6,324	107,677,040	100.00	191.75	合 計	19,406	242,274,640	100.00	91.16

※保証付債権移管等の理由により、保証承諾の件数・金額が負数となる場合があります。

市町村別保証状況 (R 6.3月分)

(単位：千円, %)

当月中保証		当年度中保証				区 分	保証債務残高			
件数	金額	件数	金額	構成比	前年比		件数	金額	構成比	前年比
318	7,665,965	2,591	47,295,616	43.92	195.73	徳島市	8,237	107,190,442	44.24	89.66
40	760,071	483	7,127,027	6.62	157.20	鳴門市	1,369	16,969,194	7.00	92.70
22	494,250	311	6,249,438	5.80	292.31	小松島市	854	11,714,682	4.84	99.92
58	2,175,250	550	11,053,293	10.27	183.65	阿南市	1,652	21,582,128	8.91	95.23
53	1,161,639	360	5,386,308	5.00	187.15	吉野川市	973	11,161,182	4.61	88.74
42	979,624	305	4,216,518	3.92	179.11	阿波市	821	9,157,041	3.78	92.62
30	693,000	284	3,853,699	3.58	132.05	美馬市	744	7,663,685	3.16	91.82
24	730,778	179	3,214,058	2.98	219.30	三好市	660	8,973,326	3.70	86.71
0	0	29	578,000	0.54	234.20	勝浦町	110	1,354,404	0.56	94.75
1	37,000	10	82,500	0.08	166.67	上勝町	31	252,579	0.10	92.31
2	17,000	14	172,900	0.16	360.21	佐那河内村	40	324,545	0.13	81.89
21	533,000	200	3,338,900	3.10	260.83	石井町	528	6,174,231	2.55	90.62
5	203,000	34	526,000	0.49	267.28	神山町	90	965,896	0.40	83.43
2	23,000	26	288,700	0.27	106.45	那賀町	100	1,237,807	0.51	92.87
1	30,000	19	291,000	0.27	269.44	牟岐町	65	625,946	0.26	94.36
5	151,800	54	705,300	0.66	235.49	美波町	177	1,878,661	0.78	91.69
2	5,000	38	449,800	0.42	368.09	海陽町	212	2,000,154	0.83	93.76
20	303,120	151	1,997,596	1.86	222.05	松茂町	458	5,469,405	2.26	94.74
28	914,400	181	3,223,749	2.99	206.11	北島町	486	6,351,267	2.62	94.39
24	269,500	205	2,749,380	2.55	170.09	藍住町	725	8,074,388	3.33	90.45
5	78,000	72	1,540,850	1.43	136.67	板野町	268	3,362,675	1.39	97.13
6	261,000	78	1,127,030	1.05	250.01	上板町	242	2,854,167	1.18	90.82
7	88,500	51	669,800	0.62	113.20	つるぎ町	186	2,137,771	0.88	81.49
9	105,000	79	977,278	0.91	175.84	東みよし町	293	3,040,215	1.25	81.41
3	160,000	20	562,300	0.52	219.22	その他の	85	1,758,850	0.73	102.69
728	17,839,897	6,324	107,677,040	100.00	191.75	合 計	19,406	242,274,640	100.00	91.16

金額別保証状況（R6.3月分）

（単位：千円、％）

当年度保証				区 分	保証債務残高			
件数	金額	構成比	前年比		件数	金額	構成比	前年比
168	159,710	0.15	79.12	100万円以下	556	378,134	0.16	80.35
352	650,550	0.60	93.39	200万円以下	1,169	1,560,650	0.64	83.48
676	1,977,148	1.84	104.88	300万円以下	1,887	4,248,259	1.75	86.06
1,495	7,167,827	6.66	104.70	500万円以下	3,655	13,801,753	5.70	85.70
1,403	12,901,689	11.98	133.31	1,000万円以下	4,816	34,419,337	14.21	75.51
390	5,384,153	5.00	282.13	1,500万円以下	1,216	12,601,318	5.20	95.78
399	7,729,126	7.18	225.96	2,000万円以下	1,852	28,549,015	11.78	75.79
496	13,794,479	12.81	262.93	3,000万円以下	1,865	40,644,522	16.78	78.60
508	22,041,995	20.47	192.32	5,000万円以下	1,538	50,972,493	21.04	89.07
105	6,135,970	5.70	122.99	6,000万円以下	378	19,328,899	7.98	97.63
58	3,988,500	3.70	350.77	7,000万円以下	112	5,582,563	2.30	159.33
82	6,434,500	5.98	304.95	8,000万円以下	122	8,249,003	3.40	198.09
187	18,401,393	17.09	315.90	1億円以下	213	18,765,872	7.75	302.52
5	910,000	0.85	121.59	2億円以下	27	3,172,820	1.31	94.16
6,324	107,677,040	100.00	191.75	合 計	19,406	242,274,640	100.00	91.16

期間別保証状況（R6.3月分）

（単位：千円、％）

当年度保証				区 分	保証債務残高			
件数	金額	構成比	前年比		件数	金額	構成比	前年比
41	363,900	0.34	90.50	3ヵ月以下	24	197,072	0.08	138.57
126	996,388	0.93	60.82	3ヵ月超	87	790,969	0.33	76.26
2,218	15,348,660	14.25	99.38	6ヵ月超	2,359	16,319,026	6.74	101.99
46	407,100	0.38	76.21	1ヵ年超	103	761,227	0.31	80.02
91	1,321,660	1.23	118.70	2ヵ年超	234	1,980,771	0.82	35.10
42	572,430	0.53	301.87	3ヵ年超	139	639,491	0.26	32.29
379	5,799,253	5.39	136.38	4ヵ年超	1,613	12,761,477	5.27	80.20
564	6,987,688	6.49	151.62	5ヵ年超	2,396	15,149,896	6.25	93.18
2,767	74,641,786	69.32	279.91	7ヵ年超	11,878	183,097,983	75.57	92.96
50	1,238,175	1.15	94.84	10ヵ年超	573	10,576,727	4.37	97.35
6,324	107,677,040	100.00	191.75	合 計	19,406	242,274,640	100.00	91.16

金融機関別代弁状況 (R 6.3月分)

(単位：千円, %)

区 分	当 月 中 代 弁			当 年 度 中 代 弁			
	件 数	金 額	構 成 比	件 数	金 額	構 成 比	前 年 比
みずほ銀行	0	0	0.00	0	0	0.00	-
三菱UFJ銀行	0	0	0.00	0	0	0.00	-
阿波銀行	11	103,302	71.38	76	747,935	44.88	244.95
百十四銀行	0	0	0.00	1	5,451	0.33	4.37
伊予銀行	0	0	0.00	0	0	0.00	-
四国銀行	0	0	0.00	10	87,449	5.25	72.93
徳島大正銀行	3	6,274	4.34	37	463,774	27.83	163.19
香川銀行	0	0	0.00	1	2,207	0.13	-
愛媛銀行	0	0	0.00	2	3,234	0.19	-
高知銀行	0	0	0.00	3	39,712	2.38	-
徳島信用金庫	5	35,150	24.29	60	316,916	19.01	308.94
阿南信用金庫	0	0	0.00	0	0	0.00	-
商工組合中央金庫	0	0	0.00	0	0	0.00	-
合 計	19	144,726	100.00	190	1,666,678	100.00	177.91

業種別代弁状況 (R 6.3月分)

(単位：千円, %)

区 分	当 月 中 代 弁			当 年 度 中 代 弁			
	件 数	金 額	構 成 比	件 数	金 額	構 成 比	前 年 比
製 造 業	7	54,384	37.58	25	289,274	17.36	96.82
食 料 品 工 業	1	3,521	2.43	8	144,295	8.66	-
織 維 品 工 業	0	0	0.00	2	3,878	0.23	6.59
木 材 ・ 木 製 品 工 業	0	0	0.00	0	0	0.00	0.00
家 具 ・ 建 具 工 業	0	0	0.00	0	0	0.00	0.00
紙 工 業	0	0	0.00	0	0	0.00	-
製 版 ・ 製 本 業	0	0	0.00	0	0	0.00	-
化 学 工 業	0	0	0.00	0	0	0.00	-
石 油 ・ 石 炭 製 品 工 業	0	0	0.00	0	0	0.00	-
ゴ ム ・ プ ラ ス チ ッ ク 工 業	0	0	0.00	2	25,656	1.54	-
ゴ ム 製 品 製 造 業	0	0	0.00	0	0	0.00	-
皮 革 工 業	0	0	0.00	0	0	0.00	0.00
窯 業	0	0	0.00	0	0	0.00	0.00
機 械 工 業	6	50,863	35.14	6	50,863	3.05	827.73
電 気 機 器 工 業	0	0	0.00	3	38,850	2.33	-
車 両 工 業	0	0	0.00	0	0	0.00	-
船 舶 工 業	0	0	0.00	0	0	0.00	0.00
金 属 工 業	0	0	0.00	0	0	0.00	-
ソ フ ト ウ ェ ア 業	0	0	0.00	0	0	0.00	0.00
情 報 処 理 サ ー ビ ス 業	0	0	0.00	0	0	0.00	-
農 林 漁 業	0	0	0.00	0	0	0.00	-
そ の 他 の 工 業	0	0	0.00	4	25,732	1.54	-
鉱 業	0	0	0.00	0	0	0.00	-
土 石 採 取 業	0	0	0.00	0	0	0.00	-
木 材 伐 出 業	0	0	0.00	0	0	0.00	-
建 設 業	7	32,215	22.26	36	154,260	9.26	76.94
卸 売 業	0	0	0.00	13	177,899	10.67	587.74
小 売 業	4	48,354	33.41	34	332,089	19.93	196.30
飲 食 店	1	9,774	6.75	32	200,358	12.02	257.89
不 動 産 業	0	0	0.00	0	0	0.00	0.00
運 送 業	0	0	0.00	12	153,295	9.20	949.30
貨 物 運 送 取 扱 事 業	0	0	0.00	0	0	0.00	-
倉 庫 業	0	0	0.00	0	0	0.00	-
電 気 ・ ガ ス ・ 熱 供 給 ・ 水 道 業	0	0	0.00	0	0	0.00	-
印 刷 業	0	0	0.00	4	35,441	2.13	1,335.21
出 版 業	0	0	0.00	0	0	0.00	-
サ ー ビ ス 業	0	0	0.00	33	319,380	19.16	276.15
金 融 業 ・ 保 険 業	0	0	0.00	0	0	0.00	-
郵 便 業	0	0	0.00	0	0	0.00	-
通 信 業	0	0	0.00	1	4,681	0.28	-
合 計	19	144,726	100.00	190	1,666,678	100.00	177.91

■ 事務問合わせ担当窓口一覧

部署名		電話	FAX	業務内容
経営監査室		(088) 622-0251	(088) 623-7633	検査・監査に関する事項、コンプライアンスに関する事項、反社会的勢力への対応、危機管理に関する事項、お客様相談窓口等
総務部	総務課	(088) 622-0217		定款の制定、改廃、予算及び決算、人事、給与、経理、資金運用、庶務、研修、他課の所管に属さない事項等
企画部	企画課	(088) 622-0240		事業計画、業務運営企画、業務推進統括、保証制度、広報、業務統計等
	デジタル推進室	(088) 622-3298	電算システム等	
保証部	保証一課	(088) 622-0248	(088) 623-7632 (088) 656-8706	保証申込（条件変更）調査審査、金融相談、保証推進等
	保証二課	(088) 622-0247		受付、財務、保証書発行、保証料、担保、貸付・償還報告、団信等
	保証事務課	(088) 622-0210		創業相談、創業保証申込調査審査、経営支援、創業セミナー開催等
地方創生部	創業推進課	(088) 622-0254	(088) 622-3419 (088) 622-8535	経営支援、経営相談、再生支援に係る調査審査等
企業支援部	経営支援課	(088) 622-3419		事故報告・期中管理、代位弁済、保険金請求・受領等
	期中支援課	(088) 622-0219		求償権の管理回収等
管理部	管理課	(088) 622-0252	(088) 623-9030	

■ 業務担当区域

(県内全域)

- 地方創生部 創業推進課
- 企業支援部 経営支援課

● 保証部 保証一課

- ・ 徳島市(北西部)
- ・ 鳴門市
- ・ 吉野川市
- ・ 美馬市
- ・ 三好市
- ・ 阿波市
- ・ 名西郡
- ・ 美馬郡
- ・ 三好郡
- ・ 板野郡



● 保証部 保証二課

- ・ 徳島市(南東部)
- ・ 小松島市
- ・ 阿南市
- ・ 名東郡
- ・ 勝浦郡
- ・ 那賀郡
- ・ 海部郡

■ 保証一課
□ 保証二課

● 信用調査担当

保証部	保証一課	☎(088) 622-0248	課長：伊澤 担当：岡、平尾、尾上、片岡
	保証二課	☎(088) 622-0247	課長：福井 担当：田村、明石、林、武市
	保証事務課	☎(088) 622-0210	副部長兼課長：富田 担当：後藤、北峰、田中、三好、酒井、篠原

● 地方創生担当

地方創生部	創業推進課	☎(088) 622-0254	課長：中西 担当：坂東、今枝、小川
-------	-------	-----------------	----------------------

● 企業支援担当

企業支援部	経営支援課	☎(088) 622-3419	副部長兼課長：杉山 担当：西上、渡邊、丸岡 調査役：森口
	期中支援課	☎(088) 622-0219	課長：月本 担当：藤崎、北村

Editorial Note

編集後記

4月は出会いと別れの季節です。私の部署でもメンバーの入れ替わりがありました。旅立った仲間の幸せと飛躍を祈るとともに、新メンバーが職場に爽やかな風を巻き起こしてくれることを期待します。(高野)





TOKUSHIMA GUARANTEE
徳島県信用保証協会

〒770-0865 徳島市南末広町5番8-8号
 (徳島経済産業会館 KIZUNAプラザ)

Tel.088-622-0217(代表)

Fax.088-623-7633

<https://www.cgc-tokushima.or.jp/>

■ 交通のご案内

JR 徳島駅から徳島市バス6番のりば「東部循環線」バス乗車「東部県土整備局前」下車 徒歩3分

■ 徳島経済産業会館敷地内に52台分の無料駐車場があります。