



10  
2024  
Oct.

## 赤松の吹筒花火 海部郡美波町

「赤松神社奉納吹筒花火」とは、江戸時代の文政年間以前から伝承される、赤松住民による手作り花火です。約1mの竹筒に火薬を込めたもので、上方の穴から火花が吹き出します。祭礼の当日は、それぞれの花火組が、吹き筒から吹き出される火の粉の美しさを競います。また、翌年の豊作や家内安全を祈願し、地元の青年団たちが吹き上がる火の粉の下を駆け回ります。

TOKUSHIMA GUARANTEE

# 保証月報

～中小企業を応援する地域密着型「総合支援機関」として～

# CONTENTS 2024 / 10月号

9月の保証概況 .....	1
保証実績月別推移 .....	2

## REPORT

令和6年度上半期の各種保証状況 .....	4
令和6年9月 ランキングベスト10 .....	6
令和6年度 経営支援・創業推進強化事業報告（R6.9月） .....	16
創業支援情報 .....	19

## INFORMATION

期中支援課からのお知らせ .....	16
--------------------	----

## TOPICS

とくしま中小企業支援ネットワーク会議 第19回代表者会議を開催 .....	7
「2024とくしま回帰×シゴトづくりセミナー」を開催 .....	8
創業フォローアップ事例紹介 .....	9
令和6年度上期の取組み状況 .....	10
金融機関との勉強会を開催 .....	14
信用保険にかかる研修会及び意見交換会を実施 .....	14
第2回徳島県内支援機関合同業種別支援研修会を開催 .....	15
「反社会的勢力への対応についての研修」を実施 .....	15
四国地区信用保証協会総務関係事務研究会に参加 .....	16
徳島県中小企業活性化協議会への出向について .....	17
協会役職員リレー（第52回） .....	18

## MONTHLY DATA

事業概況（R6.9月分） .....	20	市町村別保証状況（R6.9月分） .....	27
制度別保証状況（R6.9月分） .....	21	金融機関別代弁状況（R6.9月分） .....	28
業種別保証状況（R6.9月分） .....	22	業種別代弁状況（R6.9月分） .....	28
金融機関店舗別保証状況（R6.9月分） .....	23		

- ◆事務問合わせ担当窓口一覧
- ◆業務担当区域

## 9月の保証概況

### ◆ 事業概況

9月の各項目における対前年同月比は、保証申込61.84%、保証承諾61.81%、代位弁済639.14%、回収（対債務者）43.31%、9月末の保証債務残高95.87%となりました。当年度中の対前年同期比は、保証申込50.29%、保証承諾60.26%、代位弁済145.81%、回収（対債務者）106.25%となりました。

（単位：百万円、%）

	9月中			9月末		
	件数	金額	前年同月比	件数	金額	前年同期比
保証申込	489	4,401	61.84	2,732	26,447	50.29
保証承諾	498	4,668	61.81	2,829	30,546	60.26
保証債務残高	-	-	-	19,277	236,877	95.87
代位弁済	34	262	639.14	170	1,317	145.81
回収(対債務者)	-	33	43.31	-	251	106.25

### ◆ 保証承諾（構成比）

（単位：%）

制度別		9月中		9月末	
		制度	構成比	制度	構成比
	1	県短期事業	38.01	県伴走支援型保証	41.36
2	県経済変動対策	25.10	県短期事業	27.82	
3	特定社債	4.80	県経済変動対策	9.95	
4	県経営安定借換	4.71	県生産性革命	2.42	
5	県生産性革命	4.64	県小口	2.39	

業種別		9月中		9月末	
		業種	構成比	業種	構成比
	1	建設業	26.82	建設業	26.16
2	サービス業	18.77	サービス業	16.67	
3	卸売業	16.07	小売業	14.63	
4	小売業	13.33	製造業	14.18	
5	製造業	10.61	卸売業	13.12	

金融機関別		9月中		9月末	
		金融機関	構成比	金融機関	構成比
	1	阿波銀行	50.87	阿波銀行	54.70
2	徳島大正銀行	31.03	徳島大正銀行	26.22	
3	四国銀行	9.78	四国銀行	8.76	
4	徳島信用金庫	3.95	徳島信用金庫	6.39	
5	百十四銀行	1.86	香川銀行	0.98	

### ◆ 代位弁済（構成比）

（単位：%）

業種別		9月中		9月末	
		業種	構成比	業種	構成比
	1	サービス業	36.56	建設業	28.29
2	建設業	21.06	製造業	21.72	
3	製造業	19.81	サービス業	17.98	
4	小売業	13.87	卸売業	11.45	
5	卸売業	4.83	小売業	8.44	

金融機関別		9月中		9月末	
		金融機関	構成比	金融機関	構成比
		阿波銀行	80.23	阿波銀行	51.36
	徳島大正銀行	8.40	徳島大正銀行	22.08	
	四国銀行	3.49	四国銀行	6.59	
	徳島信用金庫	7.88	徳島信用金庫	15.13	
	百十四銀行	0.00	百十四銀行	0.00	

※金融機関別の代位弁済（構成比）は、保証債務残高上位5金融機関における代位弁済の構成比を掲載。

## 保証実績月別推移

## ● 保証承諾

(単位：百万円、%)

月	2022年度			2023年度			2024年度		
	件数	金額	前年比	件数	金額	前年比	件数	金額	前年比
4	463	4,462	56.94	482	5,925	132.79	539	7,812	131.85
5	449	4,057	189.69	600	9,549	235.39	492	4,553	47.68
6	398	3,585	129.46	622	10,407	290.34	476	5,540	53.23
7	316	3,092	159.11	518	9,403	304.14	444	4,423	47.03
8	311	3,300	146.59	535	7,856	238.07	380	3,551	45.20
9	357	4,281	139.32	463	7,552	176.41	498	4,668	61.81
10	358	4,218	109.90	505	7,456	176.76			
11	370	4,482	108.57	521	8,673	193.50			
12	411	5,710	115.61	490	7,972	139.61			
1	266	3,429	116.56	412	6,196	180.69			
2	337	5,391	115.87	448	8,848	164.13			
3	625	10,148	149.96	728	17,840	175.79			
合計	4,661	56,154	118.78	6,324	107,677	191.75	2,829	30,546	60.26

## ● 保証債務残高

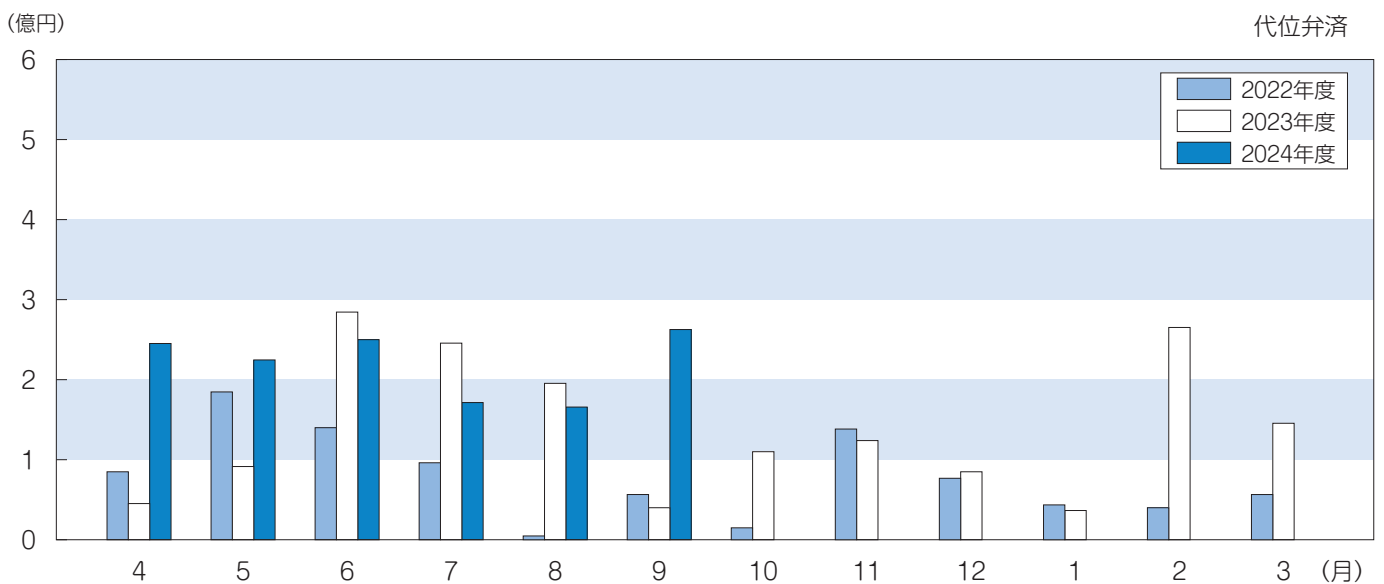
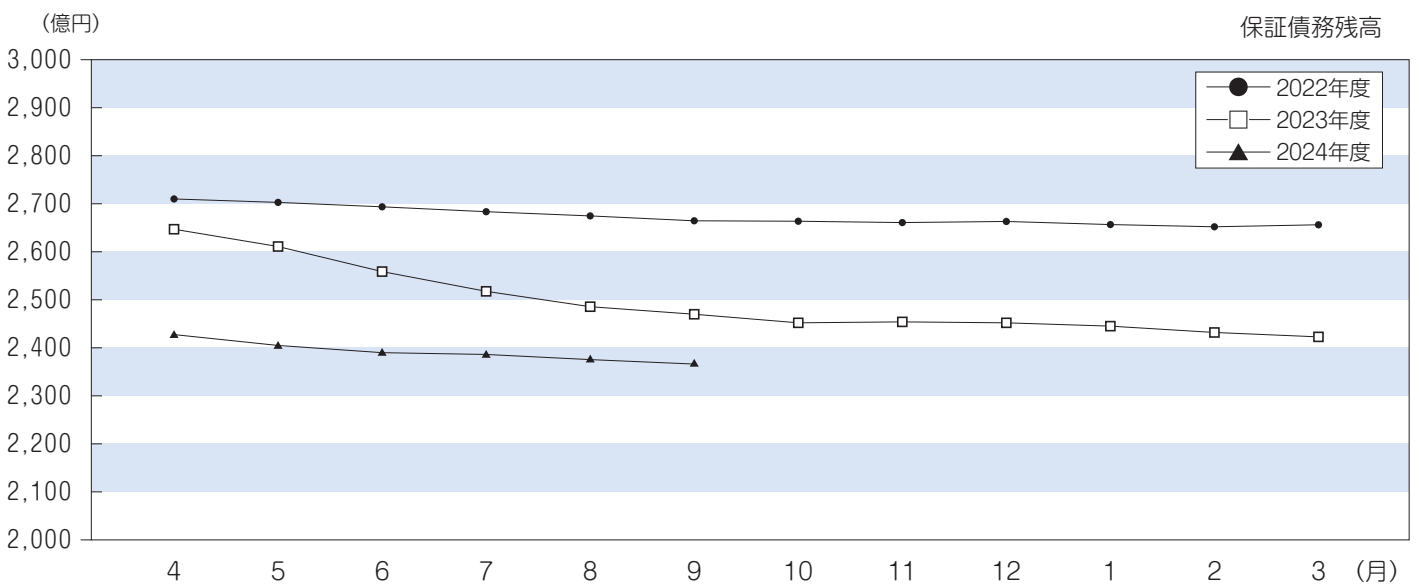
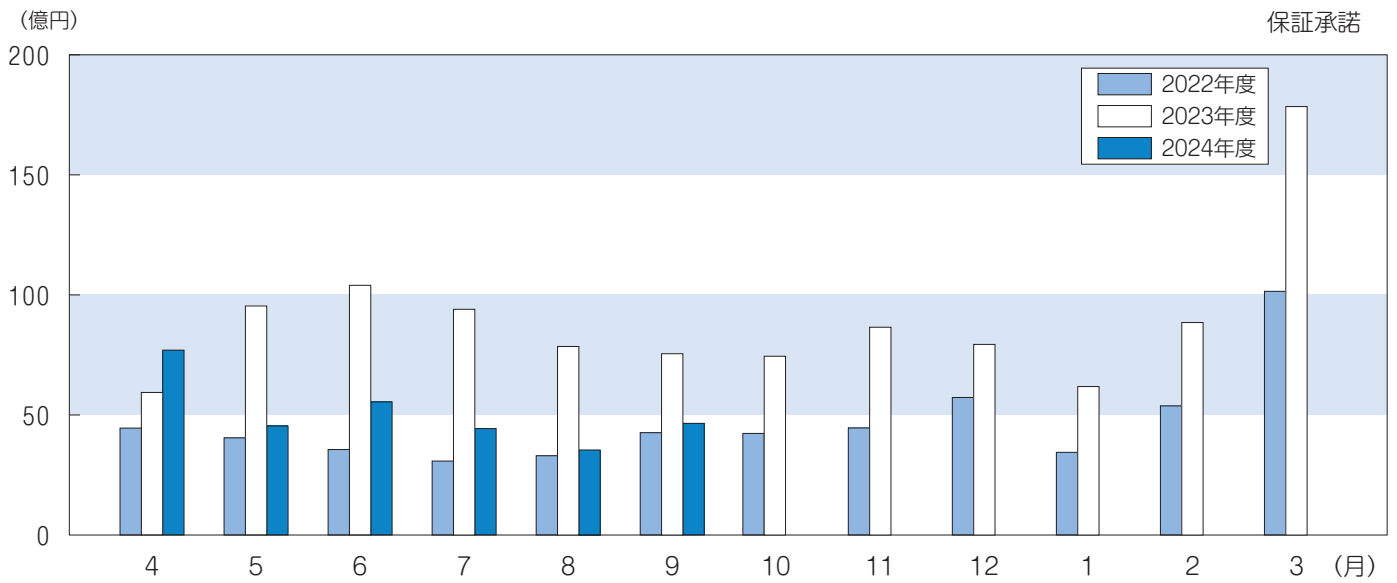
(単位：百万円、%)

月	2022年度			2023年度			2024年度		
	件数	金額	前年比	件数	金額	前年比	件数	金額	前年比
4	22,630	270,983	96.01	22,714	264,707	97.68	19,214	242,629	91.66
5	22,709	270,163	96.01	22,386	261,168	96.67	19,122	240,300	92.01
6	22,760	269,257	96.37	21,762	255,978	95.07	19,119	238,902	93.33
7	22,804	268,310	96.67	21,161	251,745	93.83	19,157	238,636	94.79
8	22,848	267,451	96.98	20,694	248,464	92.90	19,204	237,566	95.61
9	22,851	266,578	96.99	20,469	247,084	92.69	19,277	236,877	95.87
10	22,892	266,397	97.37	20,261	245,239	92.06			
11	22,897	266,083	97.57	20,091	245,325	92.20			
12	22,911	266,278	97.83	19,914	245,238	92.10			
1	22,937	265,851	97.89	19,865	244,495	91.97			
2	22,932	265,202	97.91	19,690	243,194	91.70			
3	22,863	265,760	98.02	19,406	242,275	91.16			
合計(平均)	22,836	267,359	97.13	20,701	249,576	93.35	19,182	239,152	93.84

## ● 代位弁済

(単位：百万円、%)

月	2022年度			2023年度			2024年度		
	件数	金額	前年比	件数	金額	前年比	件数	金額	前年比
4	14	83	43.49	14	45	53.85	27	245	546.05
5	12	185	766.35	16	91	49.00	28	223	245.72
6	20	142	217.44	14	286	201.69	32	250	87.55
7	12	97	111.71	20	247	254.99	26	171	69.25
8	1	4	1.15	24	194	4,968.83	23	167	85.93
9	6	57	44.14	13	41	72.28	34	262	639.14
10	10	15	5.14	13	109	729.39			
11	18	137	195.13	14	123	89.53			
12	19	77	39.69	9	83	108.10			
1	7	42	415.20	7	38	90.79			
2	5	40	96.09	27	265	660.91			
3	13	58	178.91	19	145	251.20			
合計	137	937	63.51	190	1,667	177.91	170	1,317	145.81



## 令和6年度上半期の各種保証状況

令和6年度上半期の政策保証、キャンペーン保証、新規先保証の承諾状況は以下の通りです。

(単位：千円)

(単位：千円)

### 国・県「伴走支援型保証」

順位	母店	支店	承諾件数	承諾金額
1	阿波銀行	本店	26	799,000
2	徳島大正銀行	本店	17	953,800
3	阿波銀行	石井支店	17	326,020
4	阿波銀行	脇町支店	17	316,802
5	阿波銀行	両国橋支店	15	501,000
6	阿波銀行	北島支店	15	352,000
7	阿波銀行	鴨島支店	15	224,000
8	阿波銀行	福島支店	13	315,013
9	阿波銀行	津田支店	12	184,700
10	阿波銀行	阿南支店	11	237,350
11	阿波銀行	小松島支店	11	220,500
12	徳島信用金庫	鴨島支店	11	105,900
13	阿波銀行	橘支店	10	233,000
14	阿波銀行	川内支店	8	375,000
15	阿波銀行	鳴門支店	7	296,524
16	徳島大正銀行	三加茂支店	7	101,000
17	徳島大正銀行	渭東支店	6	130,000
18	四国銀行	鴨島支店	6	66,000
19	徳島信用金庫	北島支店	6	55,000
20	阿波銀行	土成支店	6	36,000

※承諾件数が同数の場合、承諾金額、債務残高の多い順に標記しております。  
 ※国「伴走支援型特別保証制度」と県「経営力強化伴走支援資金」の合算です。

(単位：千円)

### 適正保証推進キャンペーン「トラスト」

順位	母店	支店	承諾件数	承諾金額
1	阿波銀行	脇町支店	13	89,500
2	阿波銀行	鴨島支店	11	77,000
3	阿波銀行	小松島支店	9	61,700
4	阿波銀行	石井支店	9	60,900
5	阿波銀行	松茂支店	9	35,400
6	徳島信用金庫	鴨島支店	8	71,400
7	阿波銀行	阿南支店	8	60,750
8	阿波銀行	本店	7	70,500
9	阿波銀行	橘支店	7	39,000
10	徳島信用金庫	藍住支店	7	35,290
11	徳島大正銀行	石井支店	7	32,500
12	阿波銀行	藍住支店	7	27,000
13	阿波銀行	阿波町支店	6	80,000
14	徳島大正銀行	加茂名支店	6	44,000
15	四国銀行	徳島中央支店	6	27,000
16	徳島信用金庫	鳴門支店	6	25,960
17	徳島信用金庫	佐古支店	6	23,500
18	阿波銀行	美馬支店	5	43,500
19	阿波銀行	二軒屋支店	5	36,500
20	阿波銀行	北島支店	5	35,000

※承諾件数が同数の場合、承諾金額、債務残高の多い順に標記しております。

### 県短期事業資金 新規利用先〈75周年〉

順位	母店	支店	承諾件数	承諾金額
1	阿波銀行	阿南支店	20	170,000
2	阿波銀行	鴨島支店	11	55,000
3	四国銀行	徳島営業部	10	67,000
4	阿波銀行	鳴門支店	9	72,000
5	阿波銀行	北島支店	9	60,000
6	阿波銀行	新野支店	8	39,500
7	阿波銀行	石井支店	7	53,000
8	阿波銀行	鷲敷支店	7	42,000
9	阿波銀行	藍住支店	7	35,000
10	阿波銀行	福島支店	7	33,000
11	徳島大正銀行	本店	6	55,000
12	徳島大正銀行	池田支店	6	53,000
13	四国銀行	徳島西支店	6	51,000
14	阿波銀行	松茂支店	6	46,000
15	四国銀行	小松島支店	6	43,000

※承諾件数が同数の場合、承諾金額、債務残高の多い順に標記しております。

(単位：千円)

### 県短期事業資金〈経済回復支援枠〉

順位	母店	支店	承諾件数	承諾金額
1	阿波銀行	阿南支店	28	131,000
2	阿波銀行	本店	25	110,500
3	阿波銀行	鴨島支店	25	97,500
4	阿波銀行	鳴門支店	23	97,000
5	阿波銀行	脇町支店	23	80,300
6	阿波銀行	藍住支店	22	101,000
7	阿波銀行	両国橋支店	14	61,700
8	阿波銀行	北島支店	13	57,200
9	阿波銀行	松茂支店	12	43,400
10	阿波銀行	池田支店	11	51,000
11	阿波銀行	津田支店	11	50,000
12	阿波銀行	石井支店	11	44,000
13	徳島信用金庫	佐古支店	11	37,380
14	徳島大正銀行	石井支店	10	50,000
15	徳島大正銀行	本店	10	47,400

※承諾件数が同数の場合、承諾金額、債務残高の多い順に標記しております。

(単位：千円)

### 適正保証推進キャンペーン〈アシストローン〉

順位	母店	支店	承諾件数	承諾金額
1	阿波銀行	加茂支店	2	17,200
2	阿波銀行	藍住支店	1	10,000
3	阿波銀行	福島支店	1	3,000
4	四国銀行	脇町支店	1	2,000
5	阿波銀行	脇町支店	1	1,500
6	徳島信用金庫	藍住支店	1	1,000

※承諾件数が同数の場合、承諾金額、債務残高の多い順に標記しております。

(単位：千円)

(単位：千円)

## 適正保証推進キャンペーン「ツインローン」

順位	母店	支店	承諾件数	承諾金額
1	阿波銀行	石井支店	10	185,800
2	徳島大正銀行	本店	9	174,500
3	阿波銀行	北島支店	7	127,000
4	徳島信用金庫	本店	7	105,500
5	阿波銀行	両国橋支店	6	81,000
6	阿波銀行	二軒屋支店	6	40,500
7	阿波銀行	鷺敷支店	6	31,000
8	阿波銀行	阿南支店	5	70,000
9	阿波銀行	本店	5	43,500
10	阿波銀行	赤石支店	5	26,250

※承諾件数が同数の場合、承諾金額、債務残高の多い順に標記しております。

(単位：千円)

## 適正保証推進キャンペーン「レポート」

順位	母店	支店	承諾件数	承諾金額
1	阿波銀行	両国橋支店	53	352,200
2	阿波銀行	阿南支店	44	291,000
3	阿波銀行	鴨島支店	43	238,500
4	阿波銀行	本店	40	275,000
5	阿波銀行	鳴門支店	38	240,500
6	阿波銀行	脇町支店	32	143,300
7	阿波銀行	藍住支店	26	171,000
8	阿波銀行	小松島支店	22	123,000
9	徳島大正銀行	本店	20	177,000
10	阿波銀行	北島支店	20	137,200
11	徳島大正銀行	阿北支店	20	125,000
12	阿波銀行	二軒屋支店	20	96,500
13	阿波銀行	石井支店	16	112,500
14	阿波銀行	津田支店	15	94,000
15	阿波銀行	松茂支店	15	90,000
16	阿波銀行	池田支店	15	82,000
17	徳島信用金庫	佐古支店	15	64,500
18	四国銀行	徳島営業部	14	137,000
19	阿波銀行	福島支店	14	91,000
20	阿波銀行	鳴門東支店	14	86,000

※承諾件数が同数の場合、承諾金額、債務残高の多い順に標記しております。

(単位：千円)

## 適正保証推進キャンペーン「プレミアム」

順位	母店	支店	承諾件数	承諾金額
1	阿波銀行	本店	5	88,000
2	阿波銀行	小松島支店	4	115,000
3	徳島大正銀行	鳴門支店	3	70,000
4	阿波銀行	藍住支店	3	65,500
5	徳島大正銀行	三野支店	3	65,000
6	阿波銀行	佐古東支店	3	65,000
7	阿波銀行	阿南支店	3	65,000
8	阿波銀行	鳴門支店	3	23,000
9	四国銀行	徳島西支店	3	16,000
10	阿波銀行	北島支店	2	70,000

※承諾件数が同数の場合、承諾金額、債務残高の多い順に標記しております。

## 新規先保証

順位	金融機関名	支店名	新規顧客数	新規保証金額
1	阿波銀行	小松島支店	11	157,400
2	阿波銀行	福島支店	9	223,000
3	阿波銀行	石井支店	9	84,900
4	阿波銀行	鴨島支店	8	43,780
5	阿波銀行	北島支店	7	55,000
6	阿波銀行	本店	7	204,000
7	阿波銀行	脇町支店	7	64,000
8	徳島大正銀行	国府支店	6	16,900
9	阿波銀行	二軒屋支店	6	91,500
10	徳島信用金庫	藍住支店	6	49,790
11	徳島信用金庫	佐古支店	6	27,800
12	阿波銀行	鳴門支店	5	138,500
13	徳島大正銀行	小松島支店	5	21,000
14	四国銀行	徳島営業部	4	88,100
15	阿波銀行	池田支店	4	35,000
16	四国銀行	鳴門支店	4	17,000
17	徳島大正銀行	本店	4	123,500
18	徳島大正銀行	北島支店	4	30,500
19	四国銀行	石井支店	4	26,000
20	徳島大正銀行	海部支店	4	16,500

※新規顧客数が同じ場合、新規保証件数、新規保証金額の大きい順に標記しております。

(単位：千円)

## 挑戦企業応援保証キャンペーン「成長支援促進保証「ネクスト」

順位	母店	支店	承諾件数	承諾金額
1	徳島信用金庫	佐古支店	6	23,800
2	徳島信用金庫	本店	6	19,500
3	徳島信用金庫	福島支店	5	17,000
3	阿波銀行	二軒屋支店	4	15,000
3	阿波銀行	小松島支店	3	15,000
3	徳島大正銀行	津田支店	3	12,500
7	徳島大正銀行	小松島支店	3	7,000
8	四国銀行	徳島営業部	2	10,000
9	阿波銀行	鳴門支店	2	10,000
10	阿波銀行	法花支店	2	10,000

※承諾件数が同数の場合、承諾金額、債務残高の多い順に標記しております。

(単位：千円)

## 挑戦企業応援保証キャンペーン「広報サポート保証「チャレンジ」

順位	母店	支店	承諾件数	承諾金額
1	徳島信用金庫	佐古支店	1	2,000

※承諾件数が同数の場合、承諾金額、債務残高の多い順に標記しております。

(単位：千円)

## 挑戦企業応援保証キャンペーン「課題解決支援促進保証「イノベーション」

順位	母店	支店	承諾件数	承諾金額
1	阿波銀行	鳴門支店	1	5,000

※承諾件数が同数の場合、承諾金額、債務残高の多い順に標記しております。

県内中小企業・小規模事業者への支援にご協力いただき、ありがとうございます。下半期も引き続きご協力の程よろしくお願いたします。

【報告：企画部】

## 令和6年9月 ランキングベスト10

令和6年9月における各店舗別の信用保証状況（保証承諾額、保証債務残高増加額）のランキングベスト10は以下のとおりです。県内中小企業金融の円滑化にご協力いただき、ありがとうございます。

(単位：千円)

### 保証承諾額

## BEST10

— 当月（9月） —

順位	前回	母店名	支店名	件数	金額
1	➔ 2	阿波銀行	阿南支店	15	213,500
2	➔ 12	阿波銀行	佐古東支店	9	183,000
3	➔ 35	阿波銀行	藍住支店	13	158,958
4	➔ 28	徳島大正銀行	本店	16	153,400
5	➔ 51	徳島大正銀行	北島支店	5	133,000
6	➔ 57	阿波銀行	佐古支店	14	126,500
7	➔ 6	阿波銀行	鴨島支店	8	114,360
8	➔ 27	阿波銀行	両国橋支店	13	109,000
9	➔ 10	阿波銀行	脇町支店	12	105,800
10	➔ 22	徳島大正銀行	鳴門支店	5	103,000

(単位：千円)

### 保証承諾額

## BEST10

— 当年度（9月末）累計 —

順位	前回	母店名	支店名	件数	金額
1	➔ 1	徳島大正銀行	本店	56	1,483,200
2	➔ 2	阿波銀行	本店	92	1,304,000
3	➔ 3	阿波銀行	両国橋支店	86	1,052,300
4	➔ 4	阿波銀行	阿南支店	85	1,051,850
5	➔ 5	阿波銀行	北島支店	57	738,200
6	➔ 7	阿波銀行	鴨島支店	90	732,860
7	➔ 8	阿波銀行	鳴門支店	73	707,024
8	➔ 6	阿波銀行	石井支店	62	665,090
9	➔ 10	阿波銀行	小松島支店	60	626,400
10	➔ 9	四国銀行	徳島営業部	36	600,600

(単位：千円)

### 保証債務残高増加額

## BEST10

— 前年度末比 —

順位	前回	母店名	支店名	債務残高	増加額
1	➔ 1	阿波銀行	小松島支店	5,535,444	190,612
2	➔ 2	阿波銀行	マリソピア支店	2,091,754	155,878
3	➔ 3	阿波銀行	北島支店	4,630,687	135,825
4	➔ 8	四国銀行	脇町支店	1,213,209	126,564
5	➔ 4	阿波銀行	川島支店	729,278	113,817
6	➔ 5	阿波銀行	新野支店	670,267	109,171
7	➔ 10	阿波銀行	穴吹支店	900,471	100,819
8	➔ 25	徳島大正銀行	三野支店	450,214	100,159
9	➔ 6	阿波銀行	川内支店	1,319,728	93,001
10	➔ 11	四国銀行	徳島中央市場支店	622,076	80,228

【報告：企画部】

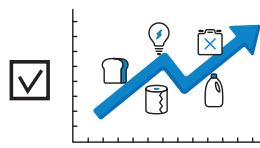


## とくしま中小企業支援ネットワーク会議 第19回代表者会議を開催

県内中小企業の経営支援・創業支援などに連携して取り組む「とくしま中小企業支援ネットワーク会議」（事務局：徳島県信用保証協会）は、9月12日（木）、当協会にて金融機関、行政機関、経済団体、士業団体等22機関にご参加いただき、第19回代表者会議を開催しました。



ネットワーク会議の構成機関の中から、阿波銀行、徳島大正銀行、四国銀行、徳島県中小企業活性化協議会及び当協会より、コロナ禍から社会経済活動が正常化する中、原材料・エネルギー価格の高騰や深刻な人手不足、後継者不在、為替の乱高下などにより依然として厳しい状況に置かれている中小企業の支援に向けた各支援機関による取り組みについての報告がありました。



原材料・エネルギー価格の高騰



人手不足



為替の乱高下

その後、四国経済産業局産業部、四国財務局徳島財務事務所、徳島県経済産業部より国、県の施策についてご説明いただきました。

会議後半では、中小企業政策審議会の各種委員等を務められ、経済産業省、中小企業庁の政策立案に数多く携わっておられる(株)アテナソリューション代表取締役 立石裕明氏をお招きし、「支援機関の方々にお伝えしたい伴走支援・命銭経営・事業承継」というテーマで基調講演を実施しました。立石氏からは、中小企業者の実情に寄り添った伴走支援の在り方について、ご自身の実体験を交えた熱のこもったご講話を頂きました。

最後に、当ネットワーク会議として、連携をより一層密にし、国、県の施策を最大限に活用しながら、中小企業の課題解決に取り組んでいくことを確認しました。



立石 裕明 氏

【報告：企業支援部】

## 「2024とくしま回帰×シゴトづくりセミナー」を開催

9月6日（金）、東京有楽町にある「ふるさと回帰支援センター」にて地方への移住創業をお考えの方を対象に「2024とくしま回帰×シゴトづくりセミナー 地域とビジネスの交差点～出会いと創造のイノベーション～」を開催しました。

このセミナーは平成29年度に初めて開催したもので、今回が8回目となります。今年も東京のリアル会場とオンラインを併用したハイブリッド型で実施し、当日は合わせて35名の方にご参加いただきました。



ゲスト講師として、徳島県美馬市にて、コワーキングスペースやカフェ、宿泊などの機能を持つ複合施設「ADLIV」を運営するナカガワ・アド(株)代表の中川和也さんと、神奈川県から移住し「泊まれる本屋まとしかく」を運営する内田未来さんを迎え、「出会いと創造のイノベーション」をテーマにご講演いただきました。



中川さんからは、「ADLIVに来たら誰かと会える、話ができる環境を作っていきたいと思っている。宿泊施設も併設しているので、移住創業をお考えの方は一度来てほしい」とお話しいただきました。

なかがわ かずや  
中川 和也 —— ナカガワ・アド株式会社 代表取締役

徳島県信用保証協会創業アンバサダー  
徳島県美馬市出身。印刷・広告会社の3代目。  
従来の印刷/広告事業者としてのノウハウを生かしながら、地域資源である「食と農」をデザインし、6次産業化プランナーとしても活動。  
2018年6月に、コワーキングスペースやカフェ、宿泊などの機能を持つ、元印刷工場をリノベーションした複合施設「ADLIV」をオープン。場所・スキル・人のシェアリングをコンセプトに、徳島のプラットフォーム的な役割を担っている。



内田さんからは、「どの地域も自然豊かで食べ物が美味しく人情味がある。ただ、新しいことへの許容度が違うので、自分がしたいことと地域の特性が合うかという観点でも地域を見てほしい」とお話しいただきました。

うちだ みく  
内田 未来 —— 泊まれる本屋まとしかく 代表

神奈川県出身。2003年に大学進学のため渡米し、2010年まで在住。帰国後は経理を中心にキャリアを重ね、ニュースピックス在籍時に出版事業の立ち上げに携わる。その後、2020年に会計分野で独立。0から1を作る、循環を生む、居住する地域に少しでも役に立つしごとを生み出したい、と移住先を探し、縁あって徳島県美馬市に2022年に移住。2023年にゲストハウスと書店が併設する「泊まれる本屋まとしかく」を立ち上げる。

講演後のトークセッションでは、参加者を交えた活発な意見交換が行われました。

参加者からは、「将来的な創業のイメージがハッキリとみえてきた」、「徳島の魅力や人との繋がり、起業についての話が聞けてワクワクした」との感想をいただきました。

**当協会では、引き続き  
移住創業支援に全力で取り組んでまいります。**



トークセッションの様子

# 創業フォローアップ事例紹介

YouTube 検索 徳島県信用保証協会 ログイン

**YouTube動画による広報支援について、新たに2事業者の動画を公開しました。**  
 今回はダイビングスクール海底少年さま、メンテナンスサロンlagom.さまです。ぜひ、ご覧ください。

**海底少年** 代表 戸川 義啓 Instagram <https://www.instagram.com/kaiteishounen/>

海部郡海陽町浅川字入口1-8

動画はコチラ

**lagom.** 代表 久保 奈津季 Instagram [https://www.instagram.com/lagom\\_natsuki/](https://www.instagram.com/lagom_natsuki/)

徳島市上八万町西山1199 (しらさぎ台)

動画はコチラ

【報告：地方創生部】

## 令和6年度上期の取組み状況

### 中小企業・小規模事業者を 取り巻く環境

物価高騰、人手  
不足及び賃上げ

ゼロゼロ融資の返済本格化  
に伴い、今後の資金繰りに  
不安を抱える事業者が増加

抜本的な再生を含む  
経営支援ニーズの増加

コロナ禍からの社会経済活動の正常化が進みつつある一方で、物価高騰や人手不足等の影響で依然として厳しい状況が続いている県内中小企業・小規模事業者に寄り添い、地域密着型「総合支援機関」として、プッシュ型の「金融支援」に加え、「経営支援」、「創業支援」に積極的に取り組みました。

## 保証推進の取組み

エネルギー・原材料価格の高騰や人手不足に伴う人件費の負担増による収益性の悪化等、経営環境が厳しさを増しているなか、「ゼロゼロ融資」の返済本格化を迎える県内中小企業・小規模事業者を支援するため、金融機関との連携強化を図るとともに、徹底した現場主義による企業の事業フェーズに応じたタイムリーな支援に努めました。

### 協会独自のキャンペーン商品を展開

「適正保証推進キャンペーン」を引き続き実施するとともに、物価高騰や人材不足に伴う人件費の高騰など、逆境に耐え、前向きに挑戦する徳島県内の中小・小規模事業者のみなさまを、金融機関と協力して金融支援のみならず経営支援を行うことにより応援するため、「挑戦企業応援保証キャンペーン」を展開しました。

#### 適正保証推進キャンペーン

- トラスト
- ツインローン
- アシストローン
- リピート
- プレミアム

#### 挑戦企業応援保証キャンペーン ～がんばろう徳島！～

- 成長支援促進保証“ネクスト” **New!**
- 課題解決支援促進保証“イノベーション”
- 広報サポート保証“チャレンジ” **活用事例**

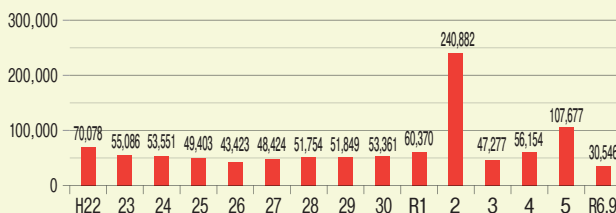


**terrace38** (代表 蔭原カミール 様)

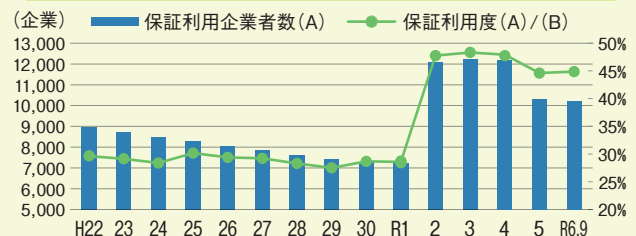
新事業にかかる費用について、(株)阿波銀行様との協調にて支援

- ・平成28年に開業、徳島市のしんまちボードウォーク沿いにあるエスニック料理店
- ・中小企業庁の「事業再構築補助金」を活用し、今年5月より冷凍食品事業を開始
- ・当協会がプレスリリースの支援を行い、令和6年5月1日付徳島新聞に当該取組みが掲載される

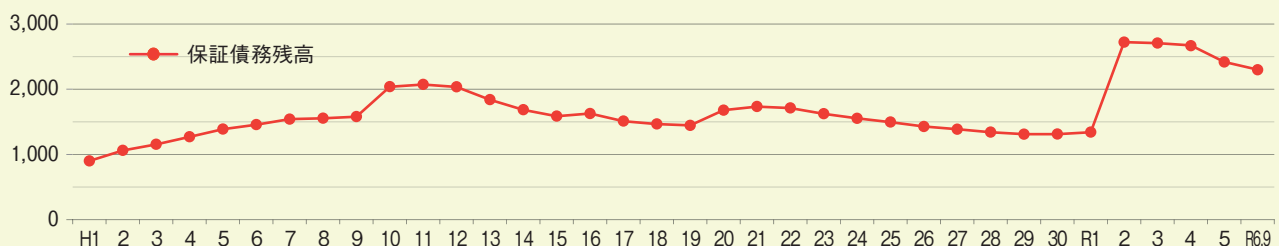
年別保証承諾の推移(百万円)



保証利用企業者と保証利用度の推移



保証債務残高の推移(億円)



# 創業支援の取組み

- 創業前相談から創業後のフォローアップまで、一貫したサポートで创业者の不安解消に努めました。
- セミナー等の開催により創業機運の醸成を図るとともに、移住創業を含めた创业者の輩出に努めました。

「創業するなら保証協会へ」のキャッチフレーズの下、平成26年度以降は10年連続で年間100名を超える创业者（※創業3年以内の方）を保証により支援。本格的に創業支援を始めた平成23年度からの累計は1,800名を超えました。

区分／年度	H23	第1次3年計画			第2次3年計画			30	R1	2	3	4	5	R6.9	H23～R6.9累計	
		24	25	26	27	28	29									
創業前相談件数(件)	76	176	228	255	224	263	278	271	298	656	311	329	308	182	3,855	
創業保証	顧客数	40	62	79	121	102	114	141	136	144	462	146	146	106	91	1,890
	金額(百万円)	232.4	299.8	346.3	618.9	493.6	478.4	616.0	608.7	718.0	2,410.8	863.5	686.9	588.1	461.7	9,423

## 四国4県の保証協会と日本政策金融公庫が連携し、創業セミナーを開催

令和6年7月、四国4県の保証協会と日本政策金融公庫四国創業支援センターが連携し、四国での創業を考えている方や四国で創業して間もない方を対象としたセミナーを開催しました。当日は、現地会場（eとびあ・かがわ）とオンラインのハイブリッドで開催し、約60名の方々にご参加いただきました。



質疑応答座談会の様子

## 「創業事例研究セミナー」の開催

令和6年5月、保証協会と金融機関担当者の双方が連携した創業案件の発掘及び支援の促進を目的として「創業事例研究セミナー」を開催しました。セミナーでは、実際に当協会を利用し創業された方から「創業体験談」を発表していただくとともに、創業前相談のロールプレイを行いました。



創業事例研究セミナーの様子(オンライン)

## 「とくしま回帰×シゴトづくりセミナー」を開催

令和6年9月、東京有楽町にある移住相談センター「ふるさと回帰支援センター」で標記のセミナーを開催し、徳島への「移住・創業」を呼び掛けました。このセミナーは平成29年度に初めて開催したもので、今回が8回目となります。今年も東京のリアル会場とオンラインを併用したハイブリッド型で実施し、当日は35名の方が参加されました。



セミナーの様子

## 「まちしごととファクトリー」への参画

徳島大学、徳島新聞社及び当協会の3者が連携し、地域に根差したスモールビジネスの担い手の育成を目指す「まちしごととファクトリー 2024」のキックオフセミナーが、徳島大学常三島キャンパスにて開催されました。当日は約50名の社会人や大学生の皆さまにご参加いただき、「地域で仕事をつくる」をテーマに意見交換を行いました。

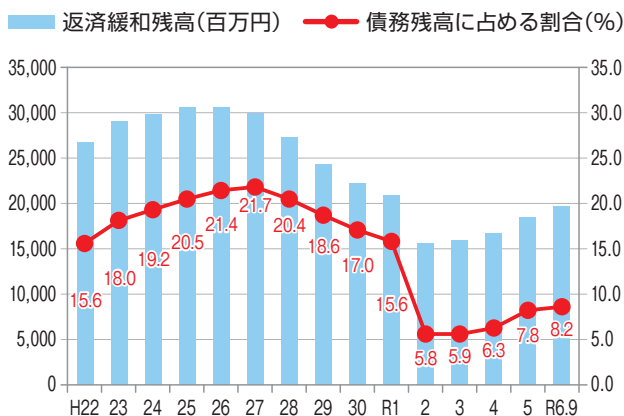


まちしごととファクトリーキックオフセミナーの様子

# 期中管理、経営支援の取組み

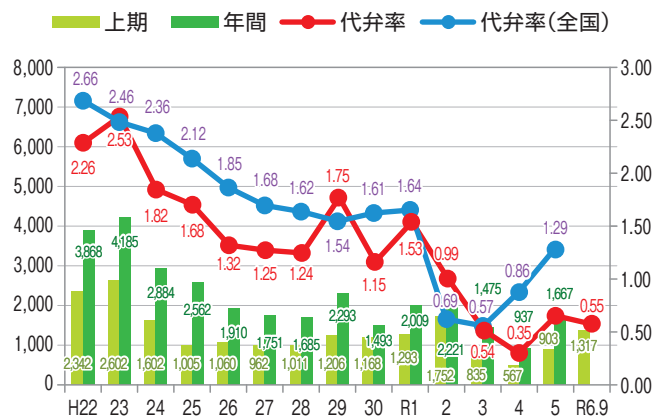
県内中小企業・小規模事業者においては、コロナ禍を通じて債務が積み上がっているなか、物価高騰や人手不足などの新たな課題も相まって、今後、返済緩和先の増加が見込まれます。こうしたなか、金融機関との連携や企業訪問により、企業の実態把握に努め、各種施策の活用や関係機関との連携による効果的な経営支援・再生支援に取り組みました。

返済緩和残高の推移(百万円・%)



返済緩和残高の割合は平成27年度をピークに減少し、近年は低水準で推移しています。直近では8.2%となっています(令和6年9月時点)。

代位弁済の推移(百万円・%)



代位弁済は今年度13億17百万円(前年比145.8%)。経営支援、代位弁済を伴う事業再生を積極的に推進し、地域経済の活性化に取り組んでまいります。

## ネットワーク会議による関係機関との連携強化

県内中小企業の経営支援・創業支援などに連携して取り組む「とくしま中小企業支援ネットワーク会議」の第19回代表者会議を開催し、原材料高や人手不足など厳しい状況に置かれている中小企業への支援充実のため、各機関の取組状況等について意見交換を実施しました。



## 「経営サポート会議」を積極的に活用

金融調整や改善計画の必要な中小企業に対し「経営サポート会議」を開催。

「経営サポート会議」の開催実績

年度	~25	26	27	28	29	30	R1	2	3	4	5	R6.9	累計
開催回数	430	345	296	244	230	219	237	89	144	208	237	206	2,885
企業数	359	272	246	234	187	174	182	61	114	171	186	183	2,369

## 徳島県中小企業活性化協議会への人材派遣

中小企業活性化協議会が有する再生支援のノウハウを地域に還元し、地域再生人材の育成や再生支援の質を向上させることを目的としたトレーニー制度を活用し、上半期の期間、同協議会に職員1名を派遣しました。



## 各種経営支援施策を積極的に活用

	~25	26	27	28	29	30	R1	2	3	4	5	R6.9	累計
活性化協議会	74	42	10	14	18	10	11	27	29	33	39	10	307
計画策定支援(405事業)	21	31	26	24	14	12	10	11	26	4	14	3	196
県事業承継支援パッケージ	44	19	17	8	17	26	17						148
累計	139	92	53	46	49	48	38	38	55	37	53	13	661

※県事業承継支援パッケージは令和元年度で終了

# 管理回収の取組み

回収の早期着手を徹底し、個々の状況・要望を踏まえた適切な対応に努めるとともに、効率性を重視しつつ回収の最大化に取り組みました。

## 期中管理部門と回収部門の連携強化

- 迅速な回収方針の決定
- 早期着手
- 経験豊かな職員を充てるとともに、管理職によるヒアリング等により、進捗管理を徹底
- 事業再生・生活再建支援



## 回収計画・実績

単位：百万円

年度	計画(A)	実績(B)	実績(B)		達成率(B/A)
			元金	損害金	
H30	600	583	564	19	97.2%
R1	500	538	510	28	107.6%
R2	500	542	520	22	108.4%
R3	500	441	425	16	88.2%
R4	450	557	540	17	123.9%
R5	400	475	465	10	118.8%
R6.9	400	251	241	10	62.8%

# 広報・その他活動の取組み

- さまざまな広報活動により、認知度向上に努めました。
- 保証利用者本位の信用保証制度の確立に向け、ウィズ・アフターコロナを意識した業務のデジタル化を推進しました。

## 徳島新聞やニッキンなどマスコミとの協力

令和6年9月末で19回の掲載・放送実績

分野/社名	徳新	ニッキン	その他	合計
保証	3	4	0	7
創業	3	3	1	7
全般	4	1	0	5
合計	10	8	1	19

## 公式LINEアカウントの開設

当協会の公式LINEアカウントを開設しました。保証月報やイベント情報、おすすめ保証制度など皆様のお役に立つ情報を随時発信しています。



協会の現況を記載した「ディスクロージャー誌」の発行



協会広報誌「保証月報」を毎月発行



ホームページによるタイムリーな情報発信



企画課課長を委員長として「保証月報編集委員会」を設置

## その他活動

### DX (デジタル・トランスフォーメーション) の推進

事業者や金融機関に対する利便性向上のため、金融機関との間で「信用保証協会電子受付システム」を利用した保証申込の電子受付を開始し、保証書発行までの期間の短縮を実現しました。引き続き、デジタル技術の活用により金融機関の業務効率化及び利便性の向上を図るとともに、中小企業者へのサービスの充実に努めてまいります。

### 人材育成

事業者のニーズに即応できる能力を備えた優秀な人材を育成することを目的とし、「若手職員能力底上げ塾」を開講しました。昨年度に引き続き、入協10年未満の若手職員10名が自ら講義内容・講師選定等を話し合いにより決定する、ボトムアップ方式を採用しており、今年度上期は4回の講義を行いました。



若手職員能力底上げ塾

### 反社会的勢力への対応

徳島県警察本部刑事部捜査第二課総括情報官兼生活安全部生活安全企画課特殊詐欺対策官の牛田警視を講師としてお招きし、「匿名・流動型犯罪グループ」に対する基本的対応要領についての研修会を開催しました。講義では、資金獲得活動の方法が多様化・巧妙化していることなどを解説していただいた後、特殊詐欺犯罪への対応方法などをご教示いただきました。



反社研修

徳島県信用保証協会は、地域密着型の「総合支援機関」として、「金融支援」、「経営支援」、「創業支援」に積極的に取り組んでまいります。

## 金融機関との勉強会を開催

9月4日（水）、阿波銀行二軒屋支店、法花支店、津田支店から合わせて20名の行員の皆様にお集まりいただきました。



9月18日（水）、阿波銀行阿南支店、小松島支店の渉外担当、融資担当の皆様にお集まりいただきました。



勉強会の様子

各回のはじめに、保証2課長の福井より日頃のご支援・ご協力に対する感謝を述べるとともに、県内中小企業に対する更なるご支援をお願いしました。

続いて各担当者より、保証付き融資の留意点、今年度の保証料割引キャンペーン及び保証推進キャンペーンについて説明を行い、これらの積極的な活用をお願いしました。また、経営者保証を不要とする取り扱いについても実際に使用する資料を用いて、利用をお願いしました。

最後に経営支援課及び創業推進課の担当者より、それぞれ再生支援の概要、創業融資の「丸投げ」戦略について説明を行い、「非常に分かりやすく有意義な勉強会であった」との好評の声を多数いただきました。

その後懇親会を開催し、親睦を深めることができました。

阿波銀行二軒屋支店、法花支店、津田支店、阿南支店及び小松島支店の皆様、お忙しい中お集まりいただき誠にありがとうございました。

【報告：保証部】

## 信用保険にかかる研修会及び意見交換会を実施

8月28日（水）、日本政策金融公庫中小企業事業本部保険審査部審査第三グループより倉野敬二グループ長、阿部和平上席代理、酒井伸一グループ長代理の3名に来協いただき、当協会職員向けの研修会及び意見交換会を実施しました。

研修会では、信用保険の対象となる業種や事業資金の判断において、特に気を付けるべきポイント等を中心にご説明いただきました。日頃の業務に必要な知識を深める良い機会となり、審査能力の向上に繋がっていきたいと思います。

また、再生支援の動向をもとに意見交換会を行い、事業者の再生を通じて地域経済の活性化に寄与するべく、今後より一層連携体制を強化していくことを確認しました。



研修会の様子



意見交換会の様子

【報告：企業支援部】



## 第2回徳島県内支援機関合同業種別支援研修会を開催

8月6日（火）、徳島県内の金融機関及び関係機関の若手職員と当協会「若手職員能力底上塾」受講生との合同で、飲食業界の特性や収益改善支援のポイントについての研修会を開催しました。

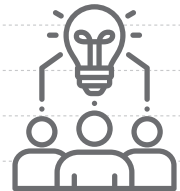
9月3日（火）には、第2回目の研修会として、前回に引き続き独立行政法人中小企業基盤整備機構四国本部様のご協力により、中小企業アドバイザー高橋国男様と藤村靖治様を講師にお招きし、「飲食業」の架空事例をもとに、前回の研修で学んだ基礎知識と手法を活用しながら収益改善支援・再生支援策を考えるグループワークを行いました。

まず4つのグループに分かれ、与えられた事例の内容について理解した上で改善点やアクションプランを考えた後、実際の支援をイメージしながら目標設定や方向性を決める作業を行いました。



講義の様子

次にメンバーが各々の意見を出し合い、課題解決策を導き出すグループディスカッションを行った後、グループごとに意見をまとめて発表しました。



今回の研修の場で、県内の金融機関及び関係機関の職員の方々と意見交換を行い、課題解決策を導き出すことで、互いに新たな視点や知見を得ることができたとともに、交流を深めることもできました。

今回学んだことを活かして、経営改善を必要とされる中小企業の方々への支援に積極的に取り組んで参ります。

【報告：総務部】

## 「反社会的勢力への対応についての研修」を実施

当協会では、「信用保証協会倫理憲章」において「反社会的勢力との対決」を宣言するとともに、「反社会的勢力との対応マニュアル」を作成する等、暴力団等の反社会的勢力排除に取り組んでおります。



9月5日（木）、当協会会議室において、令和6年度コンプライアンス・プログラムに基づき、反社会的勢力への対応についての内部研修を実施しました。徳島県警察本部刑事部捜査第二課総括情報官兼生活安全部生活安全企画課特殊詐欺対策官の牛田警視を講師としてお招きし、役職員45名が参加しました。



牛田警視

牛田警視は、暴力団情勢や反社組織が大きく関わっている特殊詐欺の現状のほか、昨今激増している「匿名・流動型犯罪グループ」（通称トクリュウ）について解説され、その手口の特徴や身近な被害防止対策についても詳しくご教示いただきました。



研修の様子

【報告：経営監査室】

## 四国地区信用保証協会総務関係事務研究会に参加

9月19日（木）及び20日（金）の2日間、「令和6年度四国地区信用保証協会総務関係事務研究会」が高知県信用保証協会にて開催され、当協会から2名の職員が参加しました。

本研究会は、実務上の疑問点の解消や具体的な取組み事例等に関する情報共有を目的としており、全国信用保証協会連合会より戸梶 総務部長様、業務企画部企画課倉澤 課長補佐様にご参加いただき、四国各協会の職員と合わせて12名での開催となりました。



はじめに戸梶 総務部長様より「信用保証協会を巡る諸情勢について」の表題で、中小企業向け資金繰り支援に係る最近の政策動向や信用保証協会業務の電子化等についてご講話いただきました。

研究会では各協会が議題を持ち寄り、「デジタル化の取組み」、「広報活動」、「育児休業制度」及び「職員採用活動」等について、資料に基づき発表するとともに意見交換を行いました。

各協会の取組みを共有するとともに、担当者同士の交流を深めることができ、貴重な機会となりました。

【報告：企画部】

## 期中支援課からのお知らせ

令和6年11月の代位弁済予定日は 11月22日（金） です。

代位弁済締日（※）は、11月18日（月） です。

代位弁済手続きが正確・迅速に進められるよう、協会からの問い合わせ・書類作成依頼等には速やかに対応いただけますよう、ご協力方よろしくお願い致します。

※）その月に代位弁済を行うための処理の締切日。この日まで、全ての手続きを完了させておく必要があります。

連絡先

企業支援部 期中支援課

Tel 088-622-0219

【報告：企業支援部】

## 令和6年度 経営支援・創業推進強化市業報告（R6.9月）

本事業は経営の安定に支障が生じているお客様に対し当協会が主体となって積極的な経営支援を実施することにより、将来的な正常化に道筋をつけることを目的として、平成27年から実施しております。

令和6年9月末の利用実績は下記の通りです。

	申込企業数	協会職員による企業訪問回数	専門家派遣回数
9月中	1	5	9
累計	13	35	46

保証付融資シェアが高く、事業経営に強い危機意識や改善意欲のあるお客様がいらっしゃれば、当協会までご連絡ください。

連絡先

【事務局】企業支援部 経営支援課 担当：杉山、西上

Tel 088-622-3419 Fax 088-623-7632

【報告：企業支援部】

## 徳島県中小企業活性化協議会への出向について

中小企業活性化協議会の「トレーニー制度<sup>(※1)</sup>」を活用し、令和6年4月1日から9月30日までの半年間、企業支援部経営支援課の渡邊課長代理が、徳島県中小企業活性化協議会へ出向しました。半年間の出向を終えるにあたり、渡邊課長代理に感想を伺いました。



企業支援部 経営支援課  
わた なべ あつ し  
課長代理 渡邊 敦士

### ○どのような業務に従事されましたか？

協議会に相談に来られた事業者への面談対応、収益力改善計画作成支援、バンクミーティングの調整等、多くの実務に従事しました。また、全国のトレーニーを対象とする集合研修に参加しました。



### ○半年間を振り返っての感想をお聞かせください

協議会では金融機関出身者、弁護士等の方々と共に業務に従事してきました。自分とは異なる環境で様々な経験をされてきた方から、業務に対する姿勢や考え、事業者への接し方等、多くのことを学ばせてもらいました。再生支援に関する業務知識を得る以上に、自身の成長に繋がる貴重な経験をさせていただいたと思っています。

### ○苦労したことはなんですか？

協議会事業を理解することから始まり、事業者との折衝等の実務に慣れていくことには苦労しましたが、日々新たな気付きがあり、他では得難い経験をさせてもらえたと思います。



### ○半年間の経験を踏まえ、今後の抱負をお聞かせください。

徳島県の協議会は、トレーニーの実務関与に積極的であり、育成意識の高さが特徴の1つです。多くの案件に関与させていただけたことで、協議会事業を深く知ることに繋がりました。今後はトレーニー経験者として、協議会と保証協会の連携を深めることが求められます。協議会への案件相談等を積極的に進めていくことで、地域経済の活性化に貢献していきたいと考えています。

(※1) 中小企業活性化協議会が有する再生支援のノウハウを地域に還元し、地域再生人材の育成や再生支援の質を向上させることを主たる目的とした制度。

Tokushima Guarantee  
News from officers and employees relay

# 協会役職員リレー

保証月報では、関係機関の皆さまに親しみを持っていただくため、毎月役職員が様々なテーマを自由にお伝えする「協会役職員リレー」を連載しております。第52回目は保証部保証一課 係長の平尾がお送りいたします！

第52回

ひら お なお や  
**平尾 尚也**

保証部保証一課  
係長



## 略歴紹介

2014

2014 (H26)

4月 保証部  
保証一課

2020 (R2)

4月 管理部  
管理課

2023 (R5)

4月 保証部  
保証一課

2024

## CAMP

連休になると、家族の冷たい視線を横目に仲間とキャンプに行っています。最近はテントを張るのをサボり、コテージを借りて楽をしていますが・・・

特になんと言っても焚き火が最高です。焚き火の炎の色や音、光の強さには、「1/fのゆらぎ」という人間が心地よいと感じる特別な波長が出ており、ぼうっと眺めているだけで心が癒されます。

キャンプに欠かせないのがキャンプギアです。キャンプ仲間に披露するのが醍醐味の一つと言っても過言ではありません。今回は私の相棒を3つ紹介します。

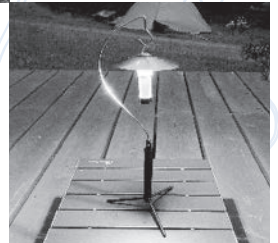


### 1 Helinox チェアワン

軽量かつ快適、すべての起点になります。キャンプ場に到着次第すぐに組み立ててくつろぎます。脚にロックングフットを装着し機能性を強化しています。

### 2 ゴールゼロ LEDミニランタン

シェードや三脚をオプションで付けています。夜のムードを演出してくれるため、最高にチルアウトできます。



### 3 ペトロマックス ファイヤーボール

言ってしまうとただのデカイ鉄板です。肉を焼くもよし、焚き火をするもよしで万能です。シンプルですが、無骨な雰囲気グッドです。

## UDON

大学が香川県だったため、うどんにうるさいです。正確に数えてはいませんが、これまで香川県内で100軒以上のうどん屋を渡り歩いています。最近行ったお店でよかったのは、善通寺市にある「あかみち」さんです。超多加水麺というもちもちの麺を使っており、独特の食感でかなりおすすめです。コシの強いさぬきうどんを「剛の麺」とするならば、こちらは「柔の麺」です。うどんのことならお任せください。



**本格手打ちあかみち**  
(〒765-0040 香川県善通寺市与北町1014-4)  
★山下うどん

## ひとこと

最近私と会った方はお気付きのことと思いますが、紹介写真は私が入協時(10年前)のものです。今後私と遭遇する機会があれば、「君なんか写真と違わない?」などと言わず温かく接して下さい。



次回は企業支援部経営支援課 丸岡が担当いたします!

【報告：企画部】

# 創 業 支 援 情 報

当協会では、創業推進課に創業前相談窓口を設置するとともに、個別に休日・夜間創業相談会（事前予約制）を開催しています。

## 休日・夜間創業相談会

令和6年度のご利用状況

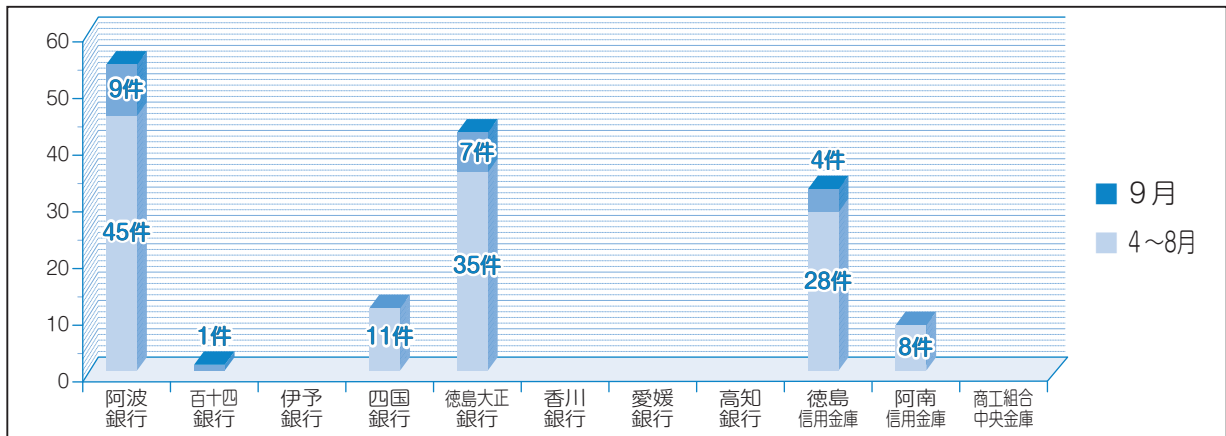
月	4月	5月	6月	7月	8月	9月	10月	11月	12月	1月	2月	3月	合計
休日	0	3	1	5	1	2							12
夜間	1	5	1	2	2	1							12

## 創業前相談窓口

令和6年度のご利用状況

月	4月	5月	6月	7月	8月	9月	10月	11月	12月	1月	2月	3月	合計
人数	40	30	31	27	24	30							182

創業予定者のご紹介が多かった金融機関様は次のとおりです。



## ～休日・夜間創業相談会のご案内～

平日は忙しく、なかなか時間の取れない方にもゆっくり創業相談をしていただけよう、毎月第3日曜日（※変動する場合も有ります）に「休日創業相談会」を、毎月第1水曜日（祝日の場合は翌営業日）に夜間創業相談会を実施しています。

※面談方法（Zoomを利用など）については受付時にご相談となります。

令和6年11月の相談会は、次の日程で予定しております。

**休日相談会** 11月17日（日） 9時～12時まで  
**夜間相談会** 11月6日（水） 17時～19時まで

相談については、事前予約制とさせていただきますので、お電話または、当協会ホームページに掲載されております申込書（チラシの裏面）にてご予約ください。



ご利用された方々のご意見を参考にしながら、創業前の皆さまのご不安とお悩みを少しでも解消できるように、一つずつ創業前の問題を解決したいと考えています。「創業を思い立ったら信用保証協会へ」で一報ください。また、金融機関にお越しのお客様が創業を考えていらっしゃる場合は、信用保証協会に「丸投げ」でOKです。ご連絡をお待ちしております。

**連絡先** 創業推進課 Tel 088-622-0254

【報告：地方創生部】

## 事業概況 (R6.9月分)

(単位：千円, %)

当 月 中			項 目		当 月 末			
件 数	金 額	前 年 比			件 数	金 額	前 年 比	
			保証 申込	期首繰越 A	252	6,244,932	465.45	
489	4,400,911	61.84		本年度中 B	2,732	26,446,643	50.29	
0	0	-	拒 絶 C		0	0	-	
5	41,216	49.01	申 込 取 消 D		53	677,116	59.72	
	20,272	29.81	査 定 減 額 E			210,917	81.56	
			調 査 中 F		102	1,257,049	67.98	
			保証 承諾	期首繰越 G	19,872	253,970,628	93.66	
498	4,667,754	61.81		本年度中 H	2,829	30,546,493	60.26	
8	115,500	57.95	保 証 後 取 消 I		32	463,844	54.74	
317	4,193,888	49.27	償 還 J		2,908	42,883,467	62.23	
34	261,096	640.66	代 位 弁 済 K		170	1,313,087	145.76	
			貸 付 未 実 行 L		314	2,979,855	72.19	
			保 証 債 務 残 高 M		19,277	236,876,868	95.87	
			代 位 弁 済	期首繰越 N	175	569,763	216.55	
34	261,096	640.66		本 年 度 中	元 金	170	1,313,087	145.76
	475	277.35			利 息		4,032	163.23
34	261,571	639.14		計 O	170	1,317,119	145.81	
2	13,523	103.56	回 収 P		9	55,147	75.27	
0	0	-	償 却 Q		0	0	-	
			求 償 権 現 在 高 R		336	1,831,735	167.56	

$$A+B=C+D+E+F+H$$

$$G+H=I+J+K+L+M$$

$$N+O=P+Q+R$$

## 制度別保証状況（R6.9月分）

（単位：千円，％）

当月中保証		当年度中保証				区 分	保証債務残高				
件数	金額	件数	金額	構成比	前年比		件数	金額	構成比	前年比	
24	414,423	128	1,961,703	6.42	104.55	一 般 保 証	1,226	12,226,188	5.16	84.31	
11	37,110	62	242,130	0.79	136.35	徳 島 県 振 興	創業者無担保	424	1,050,643	0.44	98.69
33	138,547	185	729,017	2.39	169.82		小 口	962	2,296,498	0.97	107.98
0	0	0	0	0.00	-		事業引継ぎ支援	0	0	0.00	-
0	0	0	0	0.00	-		あわの輝き産業育成	6	56,069	0.02	56.55
0	0	0	0	0.00	-		新事業・リカレント支援	0	0	0.00	-
13	216,790	50	738,250	2.42	102.55		生産性革命応援	563	8,323,445	3.51	101.91
5	160,000	12	391,555	1.28	435.06		セーフティネット	456	6,034,133	2.55	84.04
65	1,171,500	200	3,040,600	9.95	442.86		経済変動対策	1,251	11,710,277	4.94	85.73
18	219,976	32	347,461	1.14	269.35		経営安定借換	227	1,577,603	0.67	76.40
0	0	0	0	0.00	-		地震防災対策	3	9,923	0.00	43.71
0	0	0	0	0.00	-		災害対策	1	2,841	0.00	100.00
0	0	0	0	0.00	-		地域連携企業支援	2	55,228	0.02	73.67
3	14,770	5	24,770	0.08	207.28		一 般	57	332,505	0.14	85.77
301	1,774,038	1,494	8,496,848	27.82	137.27		短 期 事 業	2,348	13,193,900	5.57	118.08
0	0	0	0	0.00	-		コロナ感染症対応	6,515	68,136,819	28.76	58.17
0	0	0	0	0.00	-		D X 促 進	2	14,190	0.01	87.69
0	0	2	40,000	0.13	102.04		事業再生サポート資金	5	111,086	0.05	289.14
0	0	1	15,500	0.05	-		GXとくしま推進	2	90,573	0.04	-
0	0	148	4,875,577	15.96	13.24		伴走支援型(補助あり)	4,068	93,005,697	39.26	161.64
1	30,000	387	7,759,932	25.40	-	伴走支援型(補助なし)	378	7,391,245	3.12	-	
0	0	0	0	0.00	-	徳島県[LED×藍]企業振興	0	0	0.00	-	
0	0	0	0	0.00	-	徳島県地域資源産業応援資金	0	0	0.00	-	
0	0	0	0	0.00	-	徳島県環境保全施設整備等	0	0	0.00	-	
5	24,500	13	89,500	0.29	994.44	その他の徳島県制度	83	560,291	0.24	85.80	
2	60,000	3	77,000	0.25	452.94	徳島市経済変動対策	36	333,459	0.14	75.12	
2	9,000	28	111,050	0.36	118.77	徳島市起業家育成	199	475,204	0.20	101.98	
0	0	0	0	0.00	-	阿南市小口	0	0	0.00	-	
0	0	1	5,000	0.02	66.67	吉野川市短期	4	18,000	0.01	100.00	
0	0	1	5,000	0.02	100.00	美馬市短期	1	5,000	0.00	100.00	
0	0	0	0	0.00	-	その他の市制度	9	27,976	0.01	77.21	
1	3,000	9	53,500	0.18	122.99	根 保 証	25	217,608	0.09	72.99	
1	30,000	7	168,000	0.55	163.11	当 座 貸 越	10	471,000	0.20	94.01	
2	15,000	11	80,000	0.26	98.77	カ ー ド ロ ー ン	51	285,874	0.12	88.77	
2	3,100	9	22,100	0.07	66.97	小規模事業者カードローン	27	82,600	0.03	96.83	
2	60,000	2	60,000	0.20	-	経営者保証非提供促進	2	60,000	0.03	-	
0	0	1	50,000	0.16	-	プロパー融資借換	1	47,620	0.02	-	
0	0	3	100,500	0.33	100.50	経 営 安 定 関 連	25	481,268	0.20	92.81	
0	0	0	0	0.00	-	創 業 関 連	34	108,752	0.05	74.30	
0	0	0	0	0.00	-	スタートアップ創出促進	0	0	0.00	-	
1	12,000	4	107,200	0.35	112.61	A B L	3	95,200	0.04	82.64	
5	224,000	10	392,000	1.28	81.67	特 定 社 債	84	4,549,920	1.92	94.39	
0	0	0	0	0.00	-	事 業 承 継 特 別	1	36,273	0.02	79.68	
0	0	15	217,300	0.71	9.18	伴走支援型特別	114	1,650,629	0.70	80.54	
0	0	0	0	0.00	-	事業再生計画実施関連	16	637,377	0.27	94.45	
0	0	0	0	0.00	-	経営力向上関連	1	1,888	0.00	59.30	
0	0	0	0	0.00	-	経営承継借換関連	0	0	0.00	-	
1	50,000	6	345,000	1.13	381.64	その他の協会制度	55	1,112,068	0.47	179.34	
498	4,667,754	2,829	30,546,493	100.00	60.26	合 計	19,277	236,876,868	100.00	95.87	

## 業種別保証状況 (R6.9月分)

(単位:千円, %)

当月中保証		当年度中保証				区分	保証債務残高			
件数	金額	件数	金額	構成比	前年比		件数	金額	構成比	前年比
58	495,461	356	4,332,358	14.18	56.40	製造業	2,557	38,613,365	16.30	97.35
6	31,000	94	1,037,000	3.39	48.00	食品工業	607	9,216,035	3.89	97.68
3	15,000	15	178,000	0.58	38.20	繊維工業	165	1,902,809	0.80	90.04
8	48,000	27	354,700	1.16	99.08	木材・木製品工業	204	3,222,922	1.36	92.56
8	70,523	41	490,423	1.61	77.82	家具・建具工業	259	3,471,561	1.47	98.72
1	10,000	7	102,220	0.33	82.44	紙工業	30	632,966	0.27	99.58
0	0	0	0	0.00	-	製版・製本業	2	28,744	0.01	45.17
1	3,000	2	13,000	0.04	108.33	化学工業	15	200,639	0.08	108.27
0	0	1	50,000	0.16	-	石油・石炭製品工業	3	106,088	0.04	101.30
1	10,000	6	53,500	0.18	11.68	ゴム・プラスチック工業	66	1,081,180	0.46	91.82
0	0	0	0	0.00	0.00	ゴム製品製造業	6	94,769	0.04	93.11
0	0	4	18,500	0.06	22.56	皮革工業	17	235,453	0.10	107.67
0	0	9	121,500	0.40	25.16	窯業	88	2,147,117	0.91	93.17
4	66,000	39	784,856	2.57	58.34	機械工業	303	6,437,945	2.72	102.51
2	60,000	5	73,000	0.24	38.52	電気機器工業	56	1,119,755	0.47	105.45
0	0	6	176,000	0.58	255.07	車両工業	56	954,942	0.40	97.27
1	40,000	5	115,000	0.38	91.27	船舶工業	26	528,123	0.22	103.63
8	64,000	30	294,000	0.96	39.22	金属工業	239	3,935,124	1.66	96.72
4	16,000	15	149,751	0.49	241.53	ソフトウェア業	65	724,883	0.31	100.80
0	0	5	25,500	0.08	67.11	情報処理サービス業	21	216,893	0.09	99.79
0	0	3	11,000	0.04	110.00	農林漁業	9	64,751	0.03	107.70
11	61,938	42	284,408	0.93	90.60	その他の工業	320	2,290,667	0.97	94.43
0	0	0	0	0.00	-	鉱業	0	0	0.00	-
1	8,000	2	13,000	0.04	17.33	土石採取業	17	439,489	0.19	92.93
0	0	0	0	0.00	0.00	木材伐出業	6	62,044	0.03	110.49
129	1,251,802	775	7,992,198	26.16	64.90	建設業	4,471	53,010,980	22.38	95.11
66	749,958	314	4,008,535	13.12	50.14	卸売業	1,798	30,172,408	12.74	96.37
76	622,200	491	4,469,107	14.63	54.36	小売業	3,153	34,314,622	14.49	95.36
33	190,273	167	1,387,473	4.54	79.77	飲食店	1,630	11,375,273	4.80	91.47
23	266,200	101	1,084,610	3.55	95.69	不動産業	764	9,514,984	4.02	97.59
19	168,000	111	1,868,000	6.12	57.86	運送業	788	14,705,534	6.21	99.75
0	0	0	0	0.00	-	貨物運送取扱事業	0	0	0.00	-
0	0	1	13,000	0.04	108.33	倉庫業	6	106,090	0.04	78.21
2	10,000	12	107,500	0.35	82.22	電気・ガス・熱供給・水道業	151	1,362,651	0.58	86.40
2	4,000	12	84,000	0.27	23.00	印刷業	94	1,252,177	0.53	84.13
0	0	0	0	0.00	-	出版業	1	10,000	0.00	100.00
84	876,090	472	5,092,942	16.67	68.25	サービス業	3,745	41,146,450	17.37	95.82
0	0	8	63,000	0.21	33.98	物品賃貸業	83	916,968	0.39	90.80
1	5,000	14	210,000	0.69	75.81	宿泊業	181	2,785,456	1.18	99.98
5	23,100	41	393,600	1.29	109.39	洗濯・理美容・浴場業	509	2,790,115	1.18	94.44
13	149,500	30	452,200	1.48	136.20	その他の生活関連サービス業	198	2,437,143	1.03	97.71
0	0	1	2,000	0.01	16.67	旅行業	21	167,047	0.07	68.94
3	42,000	23	435,400	1.43	176.99	映画館・娯楽業	159	1,858,769	0.78	90.99
0	0	12	100,000	0.33	107.09	広告業	67	516,120	0.22	87.94
0	0	2	56,000	0.18	-	放送業	7	128,219	0.05	94.45
2	83,000	13	134,500	0.44	21.25	情報通信サービス業	99	1,659,396	0.70	92.27
0	0	2	55,000	0.18	91.67	運輸サービス業	24	462,449	0.20	82.18
1	10,000	4	71,700	0.23	112.03	職業紹介・労働者派遣業	18	291,154	0.12	87.09
9	77,500	44	415,000	1.36	70.29	その他の事業サービス業	297	3,153,531	1.33	103.11
5	38,000	29	200,500	0.66	57.04	専門サービス業	269	1,909,773	0.81	90.43
5	59,000	41	321,890	1.05	57.73	技術サービス業	260	2,176,249	0.92	88.20
21	232,500	153	1,811,862	5.93	62.73	医業, 福祉	1,079	15,236,436	6.43	98.47
7	58,990	19	126,990	0.42	30.79	廃棄物処理業	151	1,984,579	0.84	90.55
7	37,500	26	142,300	0.47	49.59	教育, 学習支援業	240	2,002,592	0.85	95.83
5	60,000	10	101,000	0.33	89.86	その他のサービス業	83	670,454	0.28	111.66
2	2,770	9	50,770	0.17	22.51	金融業, 保険業	74	608,106	0.26	101.77
1	10,000	1	10,000	0.03	14.93	郵便業	7	102,764	0.04	90.57
2	13,000	5	33,000	0.11	165.00	通信業	15	79,931	0.03	115.82
498	4,667,754	2,829	30,546,493	100.00	60.26	合計	19,277	236,876,868	100.00	95.87



## 金融機関店舗別保証状況 (R6.9月分)

(単位:千円, %)

当月中保証		当年度中保証				区 分	保証債務残高			
件数	金額	件数	金額	構成比	前年比		件数	金額	構成比	前年比
0	0	0	0	0.00	-	みずほ銀行 伏見 徳島 計	1	18,400	0.01	62.16
0	0	0	0	0.00	-		1	14,338	0.01	95.29
0	0	0	0	0.00	-		2	32,738	0.01	73.33
0	0	1	200,000	0.65	76.92	三菱UFJ銀行	8	275,027	0.12	66.42
11	90,500	92	1,304,000	4.27	65.30	阿波銀行	655	11,729,911	4.95	96.54
0	0	0	0	0.00	-	本島駅前	3	68,105	0.03	95.94
14	126,500	28	204,000	0.67	101.78	佐古	157	1,530,859	0.65	87.94
10	78,500	44	284,000	0.93	27.21	二軒屋	347	4,129,855	1.74	94.60
7	45,000	38	336,700	1.10	47.79	津田	248	2,738,928	1.16	85.59
4	18,587	48	501,900	1.64	53.42	福島	290	3,520,780	1.49	102.62
2	11,000	15	150,000	0.49	28.99	渭北	131	1,836,941	0.78	84.14
13	109,000	86	1,052,300	3.44	47.47	両国橋	605	9,033,180	3.81	91.59
9	183,000	27	542,500	1.78	143.38	佐古東	94	1,633,636	0.69	91.24
1	3,000	7	60,000	0.20	26.57	昭和中	97	1,109,405	0.47	80.00
0	0	1	5,000	0.02	8.20	助任橋	32	357,447	0.15	98.77
1	20,000	10	66,500	0.22	24.56	田宮	91	995,176	0.42	97.87
2	7,000	9	143,000	0.47	130.00	末広	37	418,869	0.18	89.81
5	31,842	12	75,842	0.25	28.51	鮎喰	113	1,259,262	0.53	86.90
0	0	0	0	0.00	0.00	問屋町	19	174,596	0.07	98.64
2	12,000	11	70,000	0.23	26.42	中央市場	50	901,040	0.38	95.98
2	8,076	15	100,226	0.33	94.55	蔵本	90	886,408	0.37	94.62
0	0	6	173,000	0.57	480.56	かちどき橋	36	959,819	0.41	98.99
4	30,000	23	165,500	0.54	56.83	法花	179	1,485,324	0.63	105.93
0	0	9	53,300	0.17	50.38	住吉	52	827,575	0.35	98.89
5	24,000	7	37,000	0.12	37.37	八万	40	504,156	0.21	103.83
0	0	0	0	0.00	-	矢三	3	9,190	0.00	27.44
1	2,600	22	243,400	0.80	51.90	マリンピア	130	2,091,754	0.88	119.23
8	72,000	60	626,400	2.05	31.38	小松島	344	5,535,444	2.34	108.82
1	3,000	12	63,500	0.21	17.89	勝浦	75	977,885	0.41	93.13
7	67,000	19	163,000	0.53	70.39	羽ノ浦	109	1,109,914	0.47	100.90
1	5,000	5	27,000	0.09	55.10	古庄	49	734,008	0.31	100.95
0	0	2	9,500	0.03	6.49	中島	62	730,662	0.31	101.87
15	213,500	85	1,051,850	3.44	51.50	阿南	439	7,034,504	2.97	97.28
7	24,000	32	357,800	1.17	48.52	橘	124	2,122,564	0.90	99.10
7	31,500	18	167,500	0.55	150.90	新野	46	670,267	0.28	118.62
4	4,500	26	173,000	0.57	105.81	鷲敷	60	663,268	0.28	110.04
0	0	2	26,000	0.09	-	平谷	24	324,427	0.14	82.87
0	0	2	4,500	0.01	6.87	由岐	31	299,960	0.13	85.96
4	21,000	19	148,672	0.49	90.10	日和佐	94	1,090,960	0.46	99.74
4	23,000	10	56,000	0.18	33.14	牟岐	40	340,444	0.14	89.49
1	2,000	5	30,500	0.10	53.51	海南	98	844,633	0.36	87.03
0	0	2	90,000	0.29	1,500.00	穴喰	36	314,460	0.13	104.91
0	0	3	16,000	0.05	24.43	中田	17	241,753	0.10	104.64
0	0	16	155,750	0.51	35.59	赤石	81	1,219,556	0.51	98.42
0	0	1	10,000	0.03	200.00	見能林	17	185,381	0.08	79.39
10	94,500	73	707,024	2.31	50.32	鳴門	437	6,283,176	2.65	100.25
1	10,000	12	105,000	0.34	87.50	瀬戸	71	797,562	0.34	106.81
2	15,000	17	442,500	1.45	232.28	川内	76	1,319,728	0.56	113.41
9	79,000	35	281,400	0.92	72.41	松茂	220	2,511,168	1.06	99.45
5	98,200	57	738,200	2.42	60.59	北島	294	4,630,687	1.95	114.25
13	158,958	58	473,958	1.55	50.16	藍住	290	3,638,145	1.54	107.83
0	0	15	271,500	0.89	172.93	板野	151	2,023,884	0.85	99.49
0	0	4	65,000	0.21	500.00	板東	32	414,963	0.18	83.97
1	10,000	10	89,800	0.29	59.22	上板	97	1,035,691	0.44	92.92

(単位：千円，%)

当月中保証		当年度中保証				区 分	保証債務残高			
件数	金額	件数	金額	構成比	前年比		件数	金額	構成比	前年比
3	15,000	24	170,200	0.56	66.61	鳴門東	72	1,182,834	0.50	104.59
0	0	3	70,000	0.23	107.69	勝瑞	17	232,413	0.10	101.67
0	0	7	53,000	0.17	32.12	藍住西	71	971,387	0.41	97.15
0	0	3	11,000	0.04	183.33	大津	9	54,212	0.02	97.96
1	18,000	3	25,000	0.08	250.00	黒崎	11	100,833	0.04	80.15
3	23,000	17	247,000	0.81	150.15	徳島北	156	1,797,961	0.76	98.56
4	44,700	14	110,985	0.36	45.92	国府	184	2,039,456	0.86	99.09
7	39,170	62	665,090	2.18	59.56	石井	289	4,342,245	1.83	97.53
8	114,360	90	732,860	2.40	53.87	鴨島	436	5,039,434	2.13	97.24
3	9,000	16	204,000	0.67	61.17	市場	142	1,667,633	0.70	90.53
0	0	11	197,000	0.64	303.08	川島	50	729,278	0.31	116.97
1	10,000	12	81,500	0.27	27.36	山川	162	2,038,185	0.86	90.36
6	81,000	19	265,000	0.87	200.76	穴吹	73	900,471	0.38	113.03
12	105,800	64	593,102	1.94	90.72	脇町	279	3,484,319	1.47	108.65
5	42,000	17	238,500	0.78	318.00	光	70	839,770	0.35	93.74
3	19,000	16	158,000	0.52	292.59	半田	74	786,817	0.33	88.72
0	0	10	150,688	0.49	140.17	三野	60	664,814	0.28	93.77
4	20,500	19	178,700	0.59	180.51	加茂	87	823,278	0.35	92.58
4	15,000	26	214,000	0.70	57.45	池田	268	4,784,244	2.02	97.78
3	16,000	12	103,500	0.34	94.01	美馬	85	724,947	0.31	85.04
2	10,000	10	104,000	0.34	110.29	阿波町	80	981,135	0.41	93.30
1	3,000	22	94,000	0.31	73.73	土成	76	457,233	0.19	94.72
2	45,000	4	64,000	0.21	142.22	三好	34	301,578	0.13	82.15
0	0	4	27,000	0.09	90.00	山城	42	390,332	0.16	83.26
1	11,000	2	31,000	0.10	25.20	山王	26	362,257	0.15	84.69
0	0	0	0	0.00	-	高松	2	39,000	0.02	76.47
0	0	0	0	0.00	-	高松	2	44,961	0.02	86.18
0	0	0	0	0.00	0.00	西大坂	1	40,000	0.02	92.95
0	0	0	0	0.00	-	大塚	1	32,862	0.01	96.80
0	0	0	0	0.00	-	尼崎	3	74,274	0.03	84.13
0	0	0	0	0.00	-	横浜	1	7,688	0.00	100.00
<b>266</b>	<b>2,374,293</b>	<b>1,597</b>	<b>16,708,647</b>	<b>54.70</b>	<b>59.91</b>	<b>計</b>	<b>9,776</b>	<b>131,233,159</b>	<b>55.40</b>	<b>97.81</b>
						<b>百十四銀行</b>				
0	0	0	0	0.00	-	仏生山	1	8,061	0.00	-
0	0	0	0	0.00	-	空港	1	648	0.00	24.43
0	0	0	0	0.00	-	白鳥	1	9,167	0.00	91.67
2	20,000	6	74,742	0.24	62.29	徳島	89	990,697	0.42	81.43
3	17,000	14	106,660	0.35	27.14	鳴門	91	1,160,863	0.49	98.60
1	50,000	7	108,000	0.35	73.72	徳島北	79	1,102,970	0.47	112.33
<b>6</b>	<b>87,000</b>	<b>27</b>	<b>289,402</b>	<b>0.95</b>	<b>43.88</b>	<b>計</b>	<b>262</b>	<b>3,272,406</b>	<b>1.38</b>	<b>96.15</b>
						<b>伊予銀行</b>				
0	0	0	0	0.00	-	本町	1	18,330	0.01	45.83
0	0	0	0	0.00	-	角野	1	60,000	0.03	100.00
2	24,000	3	28,000	0.09	11.86	徳島	32	401,137	0.17	82.73
<b>2</b>	<b>24,000</b>	<b>3</b>	<b>28,000</b>	<b>0.09</b>	<b>11.86</b>	<b>計</b>	<b>34</b>	<b>479,467</b>	<b>0.20</b>	<b>81.98</b>
						<b>四国銀行</b>				
2	14,000	3	17,000	0.06	340.00	甲浦	15	63,500	0.03	102.32
7	20,500	36	600,600	1.97	76.88	徳島営業部	304	5,755,428	2.43	103.95
5	30,000	13	123,000	0.40	180.88	徳島中央市場	36	622,076	0.26	109.35
6	96,000	23	401,000	1.31	49.37	徳島西	208	3,633,762	1.53	93.16
5	25,000	20	151,500	0.50	36.05	徳島中央	154	2,343,214	0.99	89.23
7	37,000	13	225,000	0.74	127.12	小松島	78	1,151,008	0.49	89.76
0	0	3	55,000	0.18	275.00	川内	17	225,185	0.10	83.25
1	50,000	8	256,650	0.84	142.19	羽ノ浦	33	478,073	0.20	113.66
1	10,000	3	52,000	0.17	67.53	マリンピア	28	364,937	0.15	75.84
2	50,000	22	166,000	0.54	33.81	鳴門	183	2,046,337	0.86	91.78

(単位：千円, %)

当月中保証		当年度中保証				区 分	保証債務残高			
件数	金額	件数	金額	構成比	前年比		件数	金額	構成比	前年比
6	35,000	8	57,000	0.19	55.88	藍 住	57	613,150	0.26	94.18
0	0	4	41,000	0.13	179.64	阿 南	65	841,251	0.36	77.36
3	13,000	24	195,130	0.64	90.22	鴨 島	168	2,091,590	0.88	97.46
3	23,000	13	85,800	0.28	25.78	石 井	79	1,251,627	0.53	107.77
1	3,000	9	77,500	0.25	46.13	池 田	97	1,264,343	0.53	79.82
1	50,000	20	170,500	0.56	83.91	脇 町	130	1,213,209	0.51	112.77
0	0	0	0	0.00	-	井 川	1	7,520	0.00	87.77
50	456,500	222	2,674,680	8.76	65.60	計	1,653	23,966,208	10.12	95.48
						徳島大正銀行				
16	153,400	56	1,483,200	4.86	66.01	本 店	473	9,581,897	4.05	96.05
1	1,000	9	128,000	0.42	13.31	阿 南	150	2,180,193	0.92	90.51
5	103,000	27	304,500	1.00	102.44	鳴 門	168	2,039,331	0.86	101.55
15	87,000	26	184,168	0.60	100.22	池 田	109	1,209,211	0.51	100.63
0	0	3	109,500	0.36	547.50	牟 岐	26	309,492	0.13	98.10
6	34,000	20	128,000	0.42	45.00	小 松	108	1,395,156	0.59	92.21
2	14,000	14	135,600	0.44	194.83	市 場	74	669,316	0.28	111.62
5	37,423	7	52,423	0.17	291.24	中 島	48	702,918	0.30	85.34
4	91,000	24	221,460	0.72	46.69	鴨 島	139	1,275,146	0.54	94.34
0	0	1	15,000	0.05	50.00	穴 吹	25	162,557	0.07	78.52
3	40,000	9	101,000	0.33	35.75	板 野	103	1,094,041	0.46	87.64
1	3,500	9	43,500	0.14	19.38	勝 浦	58	552,956	0.23	97.92
0	0	6	90,751	0.30	221.34	日 和	53	434,769	0.18	108.02
1	30,000	7	112,000	0.37	60.54	佐 古	134	2,057,221	0.87	92.62
0	0	6	194,000	0.64	648.83	三 野	30	450,214	0.19	160.10
0	0	1	3,000	0.01	75.00	鷲 敷	21	178,507	0.08	79.63
5	133,000	14	195,500	0.64	52.41	北 島	153	2,017,597	0.85	86.63
3	20,000	28	204,000	0.67	78.61	石 井	144	1,364,394	0.58	97.81
0	0	4	45,500	0.15	47.89	橘	47	859,838	0.36	90.99
6	80,500	22	282,430	0.92	40.64	渭 東	151	2,005,055	0.85	103.14
0	0	0	0	0.00	0.00	南 あ わ	4	25,090	0.01	70.97
1	5,000	8	114,500	0.37	154.73	海 部	57	507,163	0.21	87.88
2	60,000	12	196,000	0.64	66.22	渭 北	126	1,561,350	0.66	95.88
4	85,000	8	157,500	0.52	124.02	昭 和	48	628,253	0.27	94.28
1	4,938	3	34,938	0.11	53.75	二 軒	35	353,824	0.15	87.98
0	0	3	57,000	0.19	68.67	徳 島 駅	43	528,862	0.22	73.35
0	0	0	0	0.00	-	大 阪	1	8,929	0.00	75.99
1	10,000	14	132,900	0.44	71.45	国 府	94	927,727	0.39	85.74
0	0	9	102,000	0.33	221.74	助 任	41	331,962	0.14	93.49
1	6,000	5	22,965	0.08	24.83	津 田	77	771,563	0.33	76.11
3	43,000	14	176,000	0.58	68.06	八 万	129	1,125,376	0.48	95.21
6	37,000	17	126,100	0.41	57.32	加 茂	144	997,483	0.42	86.05
2	12,000	7	120,500	0.39	55.28	沖 洲	46	759,291	0.32	100.58
0	0	3	61,700	0.20	246.80	佐 古	43	536,178	0.23	78.65
2	5,500	14	187,500	0.61	75.76	羽ノ浦団地	67	575,501	0.24	97.35
1	1,000	6	131,700	0.43	77.38	南 昭 和	63	880,111	0.37	97.75
4	89,000	11	123,970	0.41	69.45	藍 住	134	1,288,145	0.54	90.23
1	1,000	4	28,900	0.09	20.15	南 小 松	19	250,681	0.11	99.42
0	0	4	26,000	0.09	38.35	川 内	32	298,717	0.13	81.83
0	0	9	83,000	0.27	83.50	矢 三	74	535,764	0.23	98.75
11	75,000	33	314,155	1.03	51.27	阿 北	158	1,959,683	0.83	95.12
2	19,000	7	69,000	0.23	13.64	脇 町	102	1,064,813	0.45	90.12
1	15,000	3	25,000	0.08	12.14	宝 田	35	440,393	0.19	90.76
0	0	9	142,000	0.46	34.01	地 蔵 橋	116	1,359,237	0.57	91.55
3	30,000	12	129,000	0.42	40.06	流通センター	72	1,153,849	0.49	98.88
0	0	3	61,000	0.20	115.09	鳴 門	32	356,289	0.15	87.64
3	10,210	9	74,710	0.24	78.64	大 麻	55	530,284	0.22	80.47

(単位：千円，%)

当月中保証		当年度中保証				区 分	保証債務残高			
件数	金額	件数	金額	構成比	前年比		件数	金額	構成比	前年比
3	25,000	22	225,500	0.74	57.09	上 板 貞 光 論 田 三 加 茂 東 京 空 港 国 府 北 勝 瑞 山 川 桑 野 マリンピア 阿 波 町 計	87	1,363,060	0.58	98.67
1	10,000	5	177,400	0.58	126.44		50	628,493	0.27	104.98
0	0	7	148,000	0.48	281.90		46	390,316	0.16	113.88
0	0	8	104,000	0.34	60.70		79	856,004	0.36	86.21
0	0	1	10,000	0.03	-		1	10,000	0.00	-
0	0	6	144,200	0.47	191.25		84	1,017,325	0.43	115.50
0	0	5	19,600	0.06	32.40		55	390,548	0.16	88.58
1	5,000	8	66,100	0.22	74.31		49	430,161	0.18	81.34
0	0	9	115,600	0.38	218.11		53	400,192	0.17	100.03
1	7,000	1	7,000	0.02	10.14		16	150,514	0.06	76.96
1	15,000	8	184,000	0.60	54.44		37	728,610	0.31	91.91
1	50,000	5	76,500	0.25	56.25		49	491,139	0.21	95.84
130	1,448,471	605	8,009,470	26.22	60.77		4,667	57,152,687	24.13	93.97
0	0	0	0	0.00	-		香 川 銀 行			
0	0	0	0	0.00	-	本 店	1	25,000	0.01	100.00
1	50,000	10	155,500	0.51	60.04	兵 庫 町	1	3,000	0.00	100.00
0	0	4	144,500	0.47	192.97	徳 島	92	1,359,122	0.57	98.51
1	50,000	14	300,000	0.98	89.85	鳴 門	34	519,309	0.22	72.67
						計	128	1,906,431	0.80	89.83
0	0	0	0	0.00	-	愛 媛 銀 行				
0	0	0	0	0.00	-	高 松	1	17,498	0.01	58.33
1	10,000	1	10,000	0.03	14.08	坂 出	1	12,485	0.01	86.17
1	10,000	1	10,000	0.03	14.08	徳 島	41	299,148	0.13	76.01
						計	43	329,131	0.14	75.14
0	0	0	0	0.00	-	高 知 銀 行				
0	0	2	23,000	0.08	123.84	豊 永	1	3,568	0.00	172.87
0	0	0	0	0.00	0.00	徳 島	44	558,984	0.24	87.11
3	11,000	6	54,000	0.18	55.10	阿 南	18	82,665	0.03	86.09
0	0	0	0	0.00	-	池 田	47	438,947	0.19	82.07
3	11,000	8	77,000	0.25	58.97	高 松	2	51,894	0.02	87.89
						計	112	1,136,058	0.48	85.18
5	41,500	31	181,890	0.60	92.12	徳 島 信 用 金 庫				
2	11,000	28	244,700	0.80	44.11	本 店	251	1,447,341	0.61	92.30
2	18,100	8	56,630	0.19	101.13	福 島	132	1,272,028	0.54	91.49
8	35,000	50	211,680	0.69	77.19	津 田	78	586,080	0.25	78.94
0	0	10	105,000	0.34	48.95	佐 古	243	1,315,866	0.56	97.76
3	10,000	25	174,700	0.57	91.25	上 八 万	99	775,046	0.33	97.17
1	5,000	13	39,100	0.13	21.83	川 内	150	990,978	0.42	83.48
2	9,500	5	22,000	0.07	46.32	小 松 島	129	572,397	0.24	90.13
2	4,000	22	136,150	0.45	54.55	池 田	52	222,316	0.09	86.56
1	1,000	16	126,000	0.41	123.59	二 軒 屋	98	649,833	0.27	102.79
0	0	15	99,900	0.33	45.24	三 加 茂	77	579,189	0.24	93.45
0	0	7	32,500	0.11	12.51	昭 和 町	148	1,276,311	0.54	86.72
2	18,500	18	167,400	0.55	229.63	国 府	93	836,550	0.35	91.35
1	3,000	22	156,860	0.51	36.94	鴨 島	123	663,889	0.28	107.42
2	6,100	14	80,500	0.26	87.19	鳴 門	174	1,178,067	0.50	95.88
2	21,790	22	117,890	0.39	50.47	北 島	141	917,512	0.39	92.04
33	184,490	306	1,952,900	6.39	57.94	藍 住	152	830,074	0.35	87.19
						計	2,140	14,113,475	5.96	91.89
1	5,000	10	44,300	0.15	28.39	阿 南 信 用 金 庫				
4	14,000	14	79,700	0.26	62.83	本 店	102	564,557	0.24	88.01
0	0	1	5,000	0.02	8.39	見 能 林	70	523,192	0.22	105.18
0	0	6	92,538	0.30	111.01	福 井	16	124,894	0.05	120.11
0	0	1	4,000	0.01	42.11	羽 ノ 浦	86	700,975	0.30	86.77
0	0	4	14,000	0.05	50.91	東 部	24	124,269	0.05	80.88
						見 能 林 駅 前	32	138,794	0.06	82.09

(単位：千円, %)

当月中保証		当年度中保証				区 分	保証債務残高			
件数	金額	件数	金額	構成比	前年比		件数	金額	構成比	前年比
1	3,000	7	43,856	0.14	213.93	上 中 那 賀 川 計	51	330,629	0.14	92.58
0	0	1	5,000	0.02	-		28	174,385	0.07	80.52
6	22,000	44	288,394	0.94	59.67		409	2,681,694	1.13	90.99
0	0	1	8,000	0.03	-	商工組合中央金庫	43	298,388	0.13	88.36
498	4,667,754	2,829	30,546,493	100.00	60.26	合 計	19,277	236,876,868	100.00	95.87

※保証付債権移管等の理由により、保証承諾の件数・金額が負数となる場合があります。

## 市町村別保証状況 (R6.9月分)

(単位：千円, %)

当月中保証		当年度中保証				区 分	保証債務残高			
件数	金額	件数	金額	構成比	前年比		件数	金額	構成比	前年比
206	1,950,056	1,117	13,187,351	43.17	58.17	徳 島 市	8,123	104,398,735	44.07	94.63
25	203,810	213	2,088,994	6.84	61.25	鳴 門 市	1,358	16,120,585	6.81	93.77
23	186,500	140	1,674,750	5.48	43.57	小 松 島 市	864	11,644,104	4.92	101.09
52	461,423	244	2,546,817	8.34	50.29	阿 南 市	1,673	21,095,833	8.91	95.58
16	234,860	161	1,569,020	5.14	68.92	吉 野 川 市	960	11,037,859	4.66	97.29
25	183,357	128	1,187,142	3.89	61.94	阿 波 市	801	8,905,393	3.76	95.00
26	255,800	130	1,227,102	4.02	69.31	美 馬 市	733	7,691,706	3.25	100.31
28	149,000	87	861,356	2.82	90.80	三 好 市	659	8,696,188	3.67	94.22
1	3,000	15	70,200	0.23	15.33	勝 浦 町	116	1,286,658	0.54	94.30
1	3,500	8	43,000	0.14	140.98	上 勝 町	32	266,947	0.11	107.06
3	8,000	5	16,000	0.05	14.61	佐 那 河 内 村	39	307,226	0.13	92.85
10	62,000	88	779,120	2.55	47.08	石 井 町	530	6,084,444	2.57	95.18
1	10,000	18	142,300	0.47	106.19	神 山 町	89	877,365	0.37	89.65
5	6,500	27	161,200	0.53	84.53	那 賀 町	105	1,216,148	0.51	92.78
4	23,000	10	150,500	0.49	77.18	牟 岐 町	66	631,279	0.27	92.76
2	6,000	25	228,923	0.75	84.32	美 波 町	177	1,809,898	0.76	96.55
3	19,000	19	261,000	0.85	191.91	海 陽 町	207	1,913,858	0.81	97.74
12	192,000	57	748,200	2.45	77.09	松 茂 町	452	5,403,772	2.28	97.49
7	120,200	75	883,600	2.89	70.68	北 島 町	487	6,403,485	2.70	101.22
18	255,958	95	888,528	2.91	60.53	藍 住 町	733	7,886,053	3.33	97.57
9	86,790	42	383,290	1.25	65.59	板 野 町	266	3,245,522	1.37	99.90
8	105,000	37	376,500	1.23	72.99	上 板 町	242	2,898,682	1.22	102.32
6	84,000	33	461,900	1.51	260.96	つ る ぎ 町	183	2,187,934	0.92	98.57
4	43,000	44	459,700	1.50	97.85	東 み よ し 町	295	3,038,851	1.28	90.88
3	15,000	11	150,000	0.49	85.23	そ の 他	87	1,828,342	0.77	112.59
498	4,667,754	2,829	30,546,493	100.00	60.26	合 計	19,277	236,876,868	100.00	95.87

## 金融機関別代弁状況 (R6.9月分)

(単位：千円, %)

区 分	当 月 中 代 弁			当 年 度 中 代 弁			
	件 数	金 額	構 成 比	件 数	金 額	構 成 比	前 年 比
みずほ銀行	0	0	0.00	0	0	0.00	-
三菱UFJ銀行	0	0	0.00	1	9,796	0.74	-
阿波銀行	22	209,852	80.23	74	676,498	51.36	188.46
百十四銀行	0	0	0.00	0	0	0.00	0.00
伊予銀行	0	0	0.00	2	20,560	1.56	-
四国銀行	1	9,140	3.49	10	86,824	6.59	402.50
徳島大正銀行	6	21,976	8.40	44	290,805	22.08	98.40
香川銀行	0	0	0.00	1	24,938	1.89	1,130.10
愛媛銀行	0	0	0.00	1	112	0.01	3.46
高知銀行	0	0	0.00	1	3,086	0.23	7.77
徳島信用金庫	5	20,603	7.88	34	199,278	15.13	112.83
阿南信用金庫	0	0	0.00	2	5,222	0.40	-
商工組合中央金庫	0	0	0.00	0	0	0.00	-
合 計	34	261,571	100.00	170	1,317,119	100.00	145.81

## 業種別代弁状況 (R6.9月分)

(単位：千円, %)

区 分	当 月 中 代 弁			当 年 度 中 代 弁			
	件 数	金 額	構 成 比	件 数	金 額	構 成 比	前 年 比
製 造 業	9	51,808	19.81	36	286,081	21.72	136.73
食 料 品 工 業	4	24,400	9.33	15	136,178	10.34	96.74
織 維 品 工 業	0	0	0.00	3	2,155	0.16	55.57
木 材 ・ 木 製 品 工 業	0	0	0.00	7	85,929	6.52	-
家 具 ・ 建 具 工 業	5	27,408	10.48	7	33,522	2.55	-
紙 工 業	0	0	0.00	0	0	0.00	-
製 版 ・ 製 本 業	0	0	0.00	0	0	0.00	-
化 学 工 業	0	0	0.00	0	0	0.00	-
石 油 ・ 石 炭 製 品 工 業	0	0	0.00	0	0	0.00	-
ゴ ム ・ プ ラ ス チ ッ ク 工 業	0	0	0.00	0	0	0.00	-
ゴ ム 製 品 製 造 業	0	0	0.00	0	0	0.00	-
皮 革 工 業	0	0	0.00	0	0	0.00	-
窯 業	0	0	0.00	0	0	0.00	-
機 械 工 業	0	0	0.00	2	15,435	1.17	-
電 気 機 器 工 業	0	0	0.00	0	0	0.00	0.00
車 両 工 業	0	0	0.00	0	0	0.00	-
船 舶 工 業	0	0	0.00	0	0	0.00	-
金 属 工 業	0	0	0.00	0	0	0.00	-
ソ フ ト ウ ェ ア 業	0	0	0.00	1	9,796	0.74	-
情 報 処 理 サ ー ビ ス 業	0	0	0.00	0	0	0.00	-
農 林 漁 業	0	0	0.00	0	0	0.00	-
そ の 他 の 工 業	0	0	0.00	1	3,065	0.23	11.91
鉱 業	0	0	0.00	0	0	0.00	-
土 石 採 取 業	0	0	0.00	0	0	0.00	-
木 材 伐 出 業	0	0	0.00	0	0	0.00	-
建 設 業	6	55,091	21.06	50	372,672	28.29	474.45
卸 売 業	2	12,640	4.83	18	150,763	11.45	390.62
小 売 業	6	36,284	13.87	17	111,190	8.44	159.81
飲 食 店	2	10,105	3.86	19	102,270	7.76	68.72
不 動 産 業	0	0	0.00	0	0	0.00	-
運 送 業	0	0	0.00	3	57,332	4.35	49.44
貨 物 運 送 取 扱 事 業	0	0	0.00	0	0	0.00	-
倉 庫 業	0	0	0.00	0	0	0.00	-
電 気 ・ ガ ス ・ 熱 供 給 ・ 水 道 業	0	0	0.00	0	0	0.00	-
印 刷 業	0	0	0.00	0	0	0.00	0.00
出 版 業	0	0	0.00	0	0	0.00	-
サ ー ビ ス 業	9	95,642	36.56	27	236,811	17.98	100.91
金 融 業 ・ 保 険 業	0	0	0.00	0	0	0.00	-
郵 便 業	0	0	0.00	0	0	0.00	-
通 信 業	0	0	0.00	0	0	0.00	0.00
合 計	34	261,571	100.00	170	1,317,119	100.00	145.81

## ■ 事務問合わせ担当窓口一覧

部署名		電話	FAX	業務内容
経営監査室		(088) 622-0251	(088) 623-7633	検査・監査に関する事項、コンプライアンスに関する事項、反社会的勢力への対応、危機管理に関する事項、お客様相談窓口等
総務部	総務課	(088) 622-0217		定款の制定、改廃、予算及び決算、人事、給与、経理、資金運用、庶務、研修、他課の所管に属さない事項等
企画部	企画課 デジタル推進室	(088) 622-0240 (088) 622-3298		事業計画、業務運営企画、業務推進統括、保証制度、広報、業務統計等 電算システム等
保証部	保証一課	(088) 622-0248	(088) 623-7632 (088) 656-8706	保証申込（条件変更）調査審査、金融相談、保証推進等
	保証二課	(088) 622-0247		受付、財務、保証書発行、保証料、担保、貸付・償還報告、団信等
	保証事務課	(088) 622-0210		創業相談、創業保証申込調査審査、経営支援、創業セミナー開催等
地方創生部	創業推進課	(088) 622-0254		経営支援、経営相談、再生支援に係る調査審査等
企業支援部	経営支援課	(088) 622-3419		事故報告・期中管理、代位弁済、保険金請求・受領等
	期中支援課	(088) 622-8535		求償権の管理回収等
管理部	管理課	(088) 622-0252	(088) 623-9030	

## ■ 業務担当区域

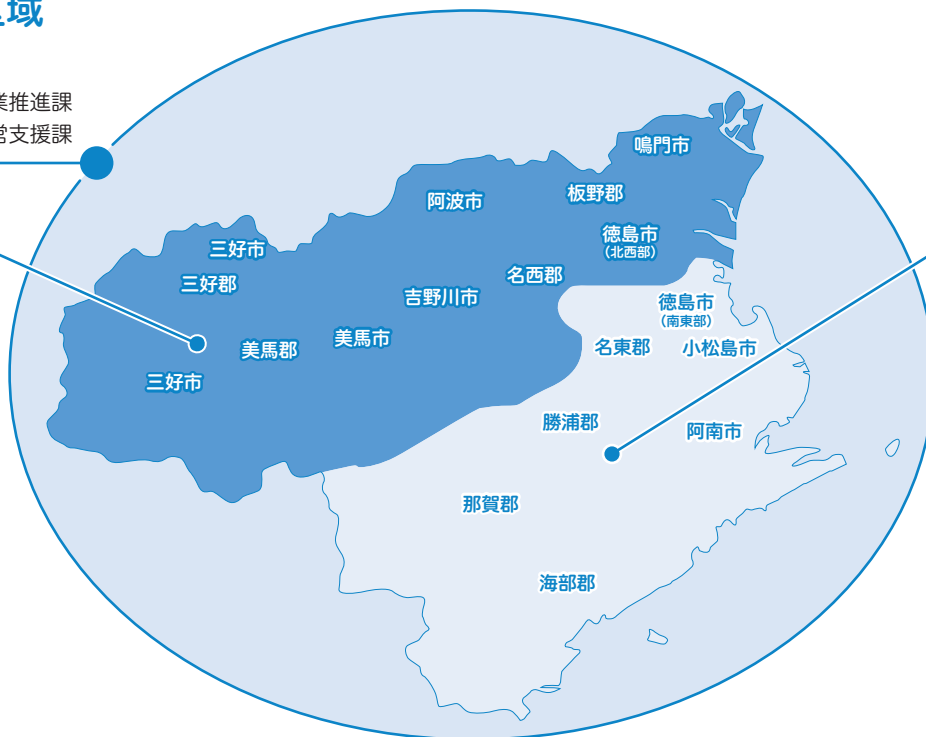
(県内全域)

● 地方創生部 創業推進課

● 企業支援部 経営支援課

● 保証部 保証一課

- ・ 徳島市(北西部)
- ・ 鳴門市
- ・ 吉野川市
- ・ 美馬市
- ・ 三好市
- ・ 阿波市
- ・ 名西郡
- ・ 美馬郡
- ・ 三好郡
- ・ 板野郡



● 保証部 保証二課

- ・ 徳島市(南東部)
- ・ 小松島市
- ・ 阿南市
- ・ 名東郡
- ・ 勝浦郡
- ・ 那賀郡
- ・ 海部郡

■ 保証一課  
■ 保証二課

● 信用調査担当

保証部	保証一課	☎(088) 622-0248	課長：伊澤 担当：岡、平尾、尾上、片岡
	保証二課	☎(088) 622-0247	課長：福井 担当：田村、明石、林、武市
	保証事務課	☎(088) 622-0210	副部長兼課長：富田 担当：後藤、北峰、田中、三好、酒井、篠原

● 地方創生担当

地方創生部	創業推進課	☎(088) 622-0254	課長：中西 担当：坂東、今枝、小川
-------	-------	-----------------	----------------------

● 企業支援担当

企業支援部	経営支援課	☎(088) 622-3419	副部長兼課長：杉山 担当：西上、渡邊、丸岡 調査役：森口
	期中支援課	☎(088) 622-0219	課長：月本 担当：藤崎、北村

### Editorial Note 編集後記

4月より徳島県信用保証協会に入協し、月報編集委員として『保証月報』を作成し始め、気づけばはや半年が経ちました。

『保証月報』の編集作業に取り掛かると、月日の流れを早く感じ、目まぐるしい日々を過ごすことも少なくないですが、納品されたときには毎月大きな達成感を得られています。

来月号以降も、様々なトピックを取り上げていきますのでお楽しみください✿(田村)



田村



TOKUSHIMA GUARANTEE  
徳島県信用保証協会

〒770-0865 徳島市南末広町5番8-8号  
(徳島経済産業会館 KIZUNAプラザ)

Tel.088-622-0217(代表)

Fax.088-623-7633

<https://www.cgc-tokushima.or.jp/>

■ 交通のご案内

JR 徳島駅から徳島市バス6番のりば「東部循環線」バス乗車「東部県土整備局前」下車 徒歩3分

■ 徳島経済産業会館敷地内に52台分の無料駐車場があります。